



# WIADOMOŚCI Powiatowe

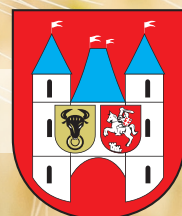
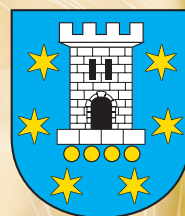
BIULETYN INFORMACYJNY SAMORZĄDU POWIATOWEGO W PLESZEWIE

[www.pleszew.starostwo.gov.pl](http://www.pleszew.starostwo.gov.pl)

Nr 1 (16)  
SIERPIEŃ 2011

WYDANIE OKOLICZNOŚCIOWE

ISSN 1733-764X



## Dożynki Powiatu Pleszewskiego Gołuchów 2011



# Z chlebem i wieńcem

## STAROSTOWIE DOŻYNEK POWIATOWYCH W GOŁUCHOWIE

### KRZYSZTOF BALCER z Kuchar

Od 1999 r. wspólnie z żoną Agnieszką prowadzi gospodarstwo rolne o powierzchni 20 ha, które przekazali im rodzice. Specjalizują się w hodowli trzody chlewnej. Hodowla obejmuje 36 macior hodowanych w cyklu zamkniętym. Rocznie sprzedają 860 sztuk tuczników. Uprawiają zboże i ziemniaki młode pod przykryciem. Małżeństwo Balcerów ma troje dzieci: 15-letnią Konstancję, 13-letniego Sergiusza i 9-miesięczną Anastazję. Pan Krzysztof jest Członkiem Zarządu Spółdzielczej Grupy Producentów Trzody Chlewnej w Gołuchowie. Wolny czas lubi spędzać z dziećmi.

### KATARZYNA WALCZAK z Czechła

Wspólnie z mężem Rafałem prowadzi gospodarstwo rolno - ogrodnicze. Gospodarują na 20 ha ziemi. Uprawiają kapustę, seler, cebulę, ziemniaki. W bloczku foliowym o powierzchni 4.000 m<sup>2</sup> uprawiają ogórki. Państwo Walczakowie mają dwoje dzieci: 19-letniego Michała i 17-letnią Klaudię. Pani Katarzyna i pan Rafał zawsze mogą liczyć na pomoc rodziców i dzieci - w nagrodę za trud pracy wszyscy wyjeżdżają na wspólne wakacje. Pani Katarzyna lubi czytać książki w długie zimowe wieczory, a latem - w miarę możliwości - podróżować.

## ASYSTENCI STAROSTÓW DOŻYNKOWYCH

### ANITA BALCEREK z Krzywosądowa

Razem z mężem Bogusławem prowadzi 20-hektarowe gospodarstwo rolne, przekazane przez teściów, którzy do dziś zaangażowani są w funkcjonowanie gospodarstwa. Uprawiają młode ziemniaki i zboże. Główną gałąź produkcji w gospodarstwie to hodowla trzody chlewnej. Chów prowadzony jest w cyklu zamkniętym. Obecny stan to 30 macior. Roczna produkcja to 600 tuczników. Pani Anita wychowuje 2 dzieci: 7-letniego Michała i 4-letnią Olę. Dawniej pasją gospodyni było szycie. Teraz czas wolny poświęca na czytanie dzieciom bajek i wspólne prace plastyczne.

### MACIEJ WOŹNIAK z Kościelnej Wsi

Posiada gospodarstwo rolno - ogrodnicze. W pracy pomaga mu żona Monika. Na powierzchni 30 ha uprawiają warzywa: ziemniaki, seler i kapustę. Ponadto w szklarniach o powierzchni 1,5 ha uprawiają pomidory. Państwo Woźniakowie mają dwoje dzieci: 12-letniego Wiktora i 1,5 roczną Zuzię. W wolnym czasie pan Maciej spędza czas z dziećmi. Lubi także wyprawy motocyklowe z przyjaciółmi.

Opr. UG Gołuchów



Krzysztof Balcer

Katarzyna Walczak

Maciej Woźniak

Anita Balcerek

# WĘDRUJĄCE ŚWIĘTO

W latach 1999-2002 Dożynki Powiatu Pleszewskiego odbywały się w stolicy naszego powiatu Pleszewie. Dopiero od 2003 r. święto plonów organizowane jest w poszczególnych gminach. W ten sposób „odwiedziliśmy” już wszystkie gminy naszego powiatu, a gminy Chocz i Gizałki dwukrotnie. Po sześciu latach gospodarzem imprezy jest ponownie gmina Gołuchów. Przypominamy poprzednie dożynki.



2003 - Chocz



2004 - Gizałki



2005 - Gołuchów



2008 - Czermin

Starosta Pleszewski oraz Wójt Gminy Gołuchów

zapraszają na



# Dożynki



## Powiatu Pleszewskiego Gołuchów 2011

28 sierpnia br. (niedziela)  
Gołuchów

**Program:**

**godz. 13.00 Uroczysta Msza Święta Dożynkowa**

- Kościół pw. Najświętszej Marii Panny w Gołuchowie (ul. Pleszewska)

**godz. 14:00 Przemarsz korowodu dożynkowego z kościoła**

na plac przy "Powozowni" Ośrodka Kultury Leśnej  
w Gołuchowie (ul. Borowskiego)

**godz. 14.30 Obrzęd dożynkowy**

w wykonaniu Zespołów Pieśni i Tańca:

"TURSKO" i "ŻYCHLINIOKI"

**godz. 16.00 Program artystyczny w wykonaniu**

Zespołu Regionalnego "ISTEBNA"

**godz. 17.00 Rozstrzygnięcie i wręczenie nagród konkursowych:**

konkurs "Najładniejszy wieniec dożynkowy", konkurs  
konkurs "Sołtys - liderem bezpiecznej pracy",  
konkurs "Estetyczna zagroda wiejska w Gminie Gołuchów",  
konkurs "Najpiękniejszy Witacz Dożynkowy Gospodarza Dożynek",  
konkurs "Najlepiej zachowana maszyna rolnicza"

**godz. 20.00 Zabawa taneczna Zespół "TRANS"**



2006 - Pleszew



2007 - Dobrzyca



2009 - Chocz



2010 - Gizałki



**PROGRAM REGIONALNY**  
NARODOWA STRATEGIA SPÓJNOŚCI



WOJEWÓDZTWO  
WIELKOPOLSKIE

UNIA EUROPEJSKA  
EUROPEJSKI FUNDUSZ  
ROZWOJU REGIONALNEGO



PROJEKT WSPÓŁFINANSOWANY PRZEZ UNIĘ EUROPEJSKĄ Z EUROPEJSKIEGO FUNDUSZU ROZWOJU REGIONALNEGO W RAMACH WIELKOPOLSKIEGO REGIONALNEGO PROGRAMU OPERACYJNEGO NA LATA 2007-2013

FUNDUSZE EUROPEJSKIE - DLA ROZWOJU INNOWACYJNEJ WIELKOPOLSKI

Jeszcze w tym roku zostanie zakończona największa inwestycja drogowa Powiatu Pleszewskiego ostatnich lat tj. przebudowa ciągu dróg Grab – Czermin – Pleszew – Fabianów - Dobrzyca – do granicy z powiatem krotoszyńskim. Wartość tego projektu opiewa na ponad **25 mln zł**. Budowa jest realizowana dzięki dotacjom z Unii Europejskiej.

## I ETAP

I część: odcinek  
Pleszew - Fabianów (2010)

ZAKOŃCZONY

II część: odcinek  
Fabianów - Dobrzyca

TERMIN ODDANIA  
LISTOPAD 2011

Modernizowany odcinek ma w sumie 11,9 km. Wartość całego zadania wynosi **8.499.601 zł**. Dofinansowanie ze środków unijnych wynosi 50% kosztów kwalifikowanych. W ubiegłym roku wybudowano pierwszy odcinek Pleszew - Fabianów. Przy kościele w Kowalewie został przebudowany niebezpieczny zakręt. Obecnie realizowana jest druga część budowy – odcinek z Fabianowa do Dobrzycy. Projekt przewiduje m.in. wzmocnienie konstrukcji mostu w Fabianowie. Inwestycję realizuje konsorcjum PRD „Drobud” Jarocin i PDiM S.A. Konin.



## II ETAP

Odcinek  
Czermin - Grab (2010 - 2011)

ZAKOŃCZONY

W maju tego roku nastąpił odbiór techniczny zmodernizowanej drogi powiatowej nr 4308P na odcinku Czermin - Grab. Oddano do użytku 8,784 km kilometrów nowej nawierzchni asfaltowej, 5,885 km chodników z kostki brukowej i 7 nowych zatok autobusowych. Wyremontowano 3 mosty, w Grabiu, Wieczyńnię i Pieruszycach. Ogólny koszt zadania to **8.973.818 zł**, z czego dofinansowanie unijne z WRPO wyniosło 50% kosztów kwalifikowanych. Wykonawcą było PPHU „Budkom” z Kalisza. Partner projektu Gmina Czermin z własnych środków wykonała kanalizację w Czerminie oraz nowe oświetlenie uliczne w kilku miejscowościach.



## III ETAP

Odcinek  
Pleszew – Czermin (2011)

TERMIN ODDANIA  
LISTOPAD 2011

6 km nowej nawierzchni, jezdnia poszerzona do 6 metrów, zlikwidowane ostre zakręty w Czerminie, ścieżka rowerowa do Marszewa, nowe chodniki, zatoki autobusowe i oświetlenie uliczne – tak będzie wyglądać po przebudowie droga powiatowa Pleszew – Czermin. Wartość projektu **7.642.100 zł**. Powiat Pleszewski uzyskał aż 80% dotacji unijnej. Ponadto gmina Czermin wyasygnuje środki na zakup wiaty autobusowej, zagospodarowanie terenów zielonych oraz założenie sygnalizacji ostrzegawczej przy przejściu dla pieszych w pobliżu szkoły w Czerminie. Inwestycję realizuje PBD S.A. z Kalisza.



# Nowe drogi i chodniki w naszym powiecie

## Modernizacja drogi na Wierzchy

(droga Gizatki - Wierzchy)

Dobiega końca modernizacja drogi powiatowej 3090 P na długości 5,5 kilometra - od skrzyżowania z drogą wojewódzką nr 443 w Gizatkach, miejscowość Wierzchy do granicy powiatu pleszewskiego z powiatami stupeckim i wrzesińskim. Koszt przebudowy to **3.026.628 zł**. Pieniądze pochodzą z budżetu powiatu i z dotacji unijnej w ramach WRPO. Inwestycja obejmuje m.in.: poszerzenie jezdni do szerokości 5,5 metra i utwardzenie pobocza tłuczniem kamiennym na całym remontowanym odcinku, ułożenie warstwy wiążącej i ścieralnej asfaltu, odmulenie rowów i wycięcie krzewów oraz utwardzenie zjazdów. Drogowcy wybudują także dwie zatoki autobusowe oraz jedną wyspę przy skrzyżowaniu z drogą wojewódzką. Ponadto w Gizatkach zostanie ułożony chodnik o długości 559 metrów, który w ramach part-



nerstwa za cenę 205.000 zł sfinansuje gmina Gizatki. Roboty prowadzi PBD S.A. z Kalisza. Zgodnie z planem inwestycja ma być zakończona do 15 października tego roku.

## Z programu „schetynówek”

(droga Nowa Wieś - Taczanów II)

**2.829.700 zł** będzie kosztować przebudowa drogi powiatowej Pleszew - Bronów na odcinku 3,35 km z Nowej Wsi do Taczanowa II. Inwestycja będzie w 50% sfinansowana z Narodowego Programu Przebudowy Dróg Lokalnych (tzw. „schetynówki”). Jednocześnie powstanie prawie 2 km chodników. W kosztach partycypuje też gmina Pleszew (15%), która buduje kanalizację. Droga ma być gotowa do 30 października tego roku. W latach poprzednich powiat wyremontował tę drogę na odcinku między Taczanowem a Bronowem.

## Jedziemy do Kucharek

(droga Szkudła - Kucharki)

Samorząd powiatowy wykonał przebudowę drogi powiatowej 4345 P Gołuchów – Kucharki na odcinku od Szkudły do Kucharek. Nawierzchnię asfaltową położono na długości 1.381 metrów. Powstało też ponad 900 metrów nowego chodnika z kostki brukowej. Inwestycję rozpoczęto w 2010 roku, a dokończono i rozliczono w I połowie tego roku. Na to zadanie wydano w sumie **604.000 zł**, z czego 30% kosztów pokryła gmina Gołuchów.

## Rondo w Pleszewie

(ulica Malińska)

Rozpoczęły się prace remontowe na ulicy Malińskiej. Umowę na przebudowę ulicy Zarząd Dróg Powiatowych w Pleszewie podpisał 15 czerwca 2011 roku z firmą Eurovia Polska S.A.. Prace ruszyły w połowie lipca. Remontowany jest odcinek 350 metrów. W celu usprawnienia przejeźdźności i poprawy bezpieczeństwa ruchu skrzyżowanie Malińskiej, Targowej i Kazimierza Wielkiego zostanie przebudowane na rondo. Widoczność w tym miejscu była dość utrudniona, mimo ustawienia tzw. lustra dro-

gowego. Przebudowa ul. Malińskiej potrwa do końca września tego roku. Całkowity koszt inwestycji wynosi **620.000 zł**. W poprzednich latach powiat wyremontował ul. Malińską od planowanego ronda do skrzyżowania z Aleją Wojska Polskiego i ul. Podgórną.



## Dotacje na ulice miejskie

Dotacje na łączną kwotę **250.000 zł** przekazał Powiat Pleszewski na realizację inwestycji drogowych Miasta i Gminy Pleszew, w tym: 50.000 zł na budowę nowej ul. Niepodległości od ul. Kaliskiej do ul. Piaski, 100.000 zł na budowę ciągu komunikacyjnego ulic Komunalnych, Polnej i Wschodniej oraz 100.000 zł na budowę ulicy łączącej ul. Ogrodową z Sienkiewicza.

Opracowanie  
T. Wojtala

## Dziękujemy za drogę

**Sławomir Spychaj, Wójt Gminy Czermin**

*Mieszkańcy postrzegają samorząd przez pryzmat tego, jak rozwijana jest infrastruktura, zwłaszcza drogową. (...) Kilka lat temu wielokrotnie odbyliśmy spotkania, pamiętamy rozmowy, odnośnie przebudowy drogi Grab - Pleszew - Dobrzyca. Słowa podziękowania kierowane są do Rady Powiatu, ale chcemy je złożyć także radnym poprzedniej kadencji. Ponieważ przez nich zostały podjęte te strategiczne decyzje, które dzisiaj powoli zmierzają do finatu. Chcemy za ten półfinał wszystkim państwu podziękować. Jest to jedna z ważniejszych rzeczy dla poprawy bezpieczeństwa drogowego w gminie, chociażby poprzez budowę chodników. (...) Jest to droga bardzo ważna, łącząca krańce powiatu. Chciałem także pogratulować ludziom, którzy nad tym pracowali; za pozyskanie 50% wartości zadania. Gratuluję także jeszcze lepszemu pozyskaniu środków tj. 80% dofinansowania na odcinek Czermin-Pleszew.*





# Pierwszy powiatowy „Orlik” otwarty!

**W Dzień Dziecka, 1 czerwca 2011 r., uroczyście oddano do użytku nowy kompleks sportowy „Moje boisko - Orlik 2012” przy Zespole Szkół Usługowo-Gospodarczych i Liceum Ogólnokształcącym w Pleszewie. Był to pierwszy „Orlik”, wybudowany przez Powiat Pleszewski.**

Kierownik Oddziału Sportu i Inwestycji w Departamencie Sportu i Turystyki Urzędu Marszałkowskiego Mariusz Kubiak stwierdził, że w całej Wielkopolsce wybudowano do tej pory ponad 200 „Orlików”, co plasuje nasze województwo w czołówce ogólnopolskiej. Dodaje, że świadczy to o operatywności samorządów wielkopolskich, trosce władz o rozwój sportu i wychowanie fizyczne młodzieży.

Przecięciu biało - czerwonej wstęgi dokonali Starosta Pleszewski Michał Karalus, Przewodniczący Rady Powiatu Mirosław Kuberka, Dyrektor I LO Lilla Deleszkiewicz oraz Dyrektor ZSU-G Iwona Kałużna. W niebo wypuszczono stado gołębi. Obiekt poświęcił ks. kanonik Tadeusz Pietrzak, proboszcz parafii św. Floriana w Pleszewie. Podczas

ceremonii otwarcia gratulacje wręczono wszystkim osobom, które przyczyniły się do powstania obiektu.

Na murawie wystąpili uczniowie szkół ponadgimnazjalnych z pokazami sportowymi i artystycznymi. Publiczność obejrzała ćwiczenia karate i taekwondo, pokazy gimnastyczne i akrobatyczne, aerobik grupowy i układ taneczny. Rozegrano także Powiatowe Zawody Sportowe Szkół Ponadgimnazjalnych w piłce nożnej i siatkowej. I miejsce w turnieju piłkarskim zajęła reprezentacja ZSU-G, a w turnieju siatkarskim triumfowały dziewczęta z ZST. Równoległe z imprezami sportowymi odbywał się Festyn Zdrowia pod hasłem „Twoje zdrowie w Twoich rękach”.

Organizatorem otwarcia obiektu sportowego było Starostwo Powia-



to w Pleszewie przy współpracy I LO im. St. Staszica oraz ZSU-G w Pleszewie.

Budowa „Orlika” przy ul. Hallera kosztowała 1.150.000 zł. Środki

pochodziły z budżetu Powiatu Pleszewskiego, dotacji Ministerstwa Sportu i Turystyki oraz Urzędu Marszałkowskiego.

T. Wojtala

## „Orlik” przy technikum za 90 dni

**Budowa drugiego powiatowego kompleksu sportowego typu „Orlik 2012” rozpoczęła się na terenie Zespołu Szkół Technicznych przy ul. Zielonej w Pleszewie. Obiekt ma być gotowy w ciągu 90 dni.**



Budowę „Orlika” przy technikum na Zielonej realizuje konsorcjum, które tworzą spółka jawna „Panpro Sport” z Warszawy oraz Zakład Robót Ogrodniczych „Spiraea” z Leszna.

Początek inwestycji jest optymistyczny. 13 czerwca powiat podpisał umowę z wykonawcą, a dwa dni później został przekazany plac budowy. Geodeci wytyczyli i oznakowali teren pod inwestycję. Ruszyły prace ziemne.

W miejsce popękanego i zarośniętego kępami traw starego boiska asfaltowego powstanie nowoczesne boisko piłkarskie o murawie z trawy syntetycznej i wymiarach 30 m x 62 m (powierzchnia 1860 m<sup>2</sup>). Obok zlokalizowane będzie mniejsze boisko wielofunkcyjne do gry w koszykówkę i siatkówkę z nawierzchnią poliuretanową o wymiarach 19,1 m x 32,1 m (powierzchnia 613,11 m<sup>2</sup>).

Zgodnie z umową wykonawca ma 90 dni na wybudowanie „Orlika”. Oddanie obiektu do użytku planowane jest na drugą połowę października tego roku.

Koszt inwestycji wyniesie **881.465 zł.** i jest niższy od kosztów „standardowego” „Orlika”, gdyż nie przewiduje się budowy zaplecza sanitarnego typu kontenerowego. Toalety i szatnie będą dostępne w szkolnej sali sportowej.

Środki finansowe pochodzą z trzech źródeł: budżetu Powiatu Pleszewskiego, dotacji z Ministerstwa Sportu i Turystyki i dotacji Urzędu Marszałkowskiego Województwa Wielkopolskiego.

T. Wojtala

# Poznaj radnych Rady Powiatu w Pleszewie IV kadencji (2010-2014)

(funkcja, komitet wyborczy, okręg)



**Jan Badosz**  
„Nasz Dom”  
MiG Pleszew



**Maria Górczyńska**  
Wiceprzewodnicząca Rady Powiatu  
PSL  
Chocz, Gizałki, Czermin



**Michał Kaczmarek**  
Członek Zarządu Powiatu  
PO  
MiG Pleszew



**Michał Karalus**  
Starosta Pleszewski  
Przewodniczący Zarządu Powiatu  
PSL  
MiG Pleszew



**Mieczysław Kołtuniewski**  
Miłośnicy Ziemi Pleszewskiej  
MiG Pleszew



**Piotr Kopczyński**  
Przewodniczący Komisji Ochrony  
Środowiska, Rolnictwa i Leśnictwa  
Razem dla Ziemi Pleszewskiej  
Chocz, Gizałki, Czermin



**Mirosław Kuberka**  
Przewodniczący Rady Powiatu  
Razem dla Ziemi Pleszewskiej  
MiG Pleszew



**Waldemar Maciaszek**  
PiS  
Gotuchów



**Andrzej Madaliński**  
Miłośnicy Ziemi Pleszewskiej  
MiG Pleszew



**Maria Owczarek-Neumann**  
Przewodnicząca Komisji Budżetu,  
Finansów i Planowania  
PSL  
Chocz, Gizałki, Czermin



**Jolanta Pankowiak**  
Przewodnicząca Komisji Oświaty,  
Kultury i Sportu  
PSL  
Dobrzyca



**Renata Reszel**  
PiS  
MiG Pleszew



**Zbigniew Rodek**  
Wiceprzewodniczący Rady Powiatu  
PO  
Chocz, Gizałki, Czermin



**Mariusz Sińnicki**  
Przewodniczący Komisji Rewizyjnej  
PO  
MiG Pleszew



**Marek Szewczyk**  
Członek Zarządu Powiatu  
PSL  
Dobrzyca



**Zbigniew Szóstak**  
Przewodniczący Komisji Zdrowia,  
Pomocy Społecznej  
i Bezpieczeństwa Publicznego  
Razem dla Ziemi Pleszewskiej  
Dobrzyca



**Dariusz Szczepaniak**  
Przewodniczący Komisji Strategii,  
Rozwoju Regionalnego i Promocji  
Razem dla Ziemi Pleszewskiej  
MiG Pleszew



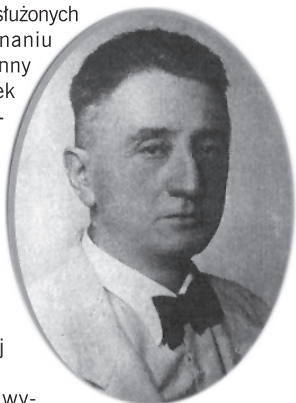
**Agnieszka Tupeł**  
PSL  
Gotuchów



**Marian Walczak**  
Członek Zarządu Powiatu  
Razem dla Ziemi Pleszewskiej  
Gotuchów

## Pomożemy w odnowieniu nagrobka prof. Sobeskiego

Na Cmentarzu Zasłużonych Wielkopolan w Poznaniu znajduje się bezimienny i zniszczony nagrobek prof. Michała Sobeskiego z Pleszewa, jednego ze współzałożycieli Uniwersytetu Poznańskiego. Starosta Pleszewski podjął decyzję o włączeniu się do inicjatywy uczelni ufundowania nowej płyty nagrobnej.



W poznańskim wydaniu „Gazety Wyborczej” z 9 maja 2011 r. ukazał się alarmujący artykuł pt. „Upamiętnić twórcę UAM” autorstwa Bartosza Nosala. Czytamy w nim m.in.: „Na Cmentarzu Zasłużonych Wielkopolan, przy głównej alei, spoczywa prof. Michał Sobeski. (...) Przez ostatnich 36 lat nikt nie zadbał o to, by grób filozofa (...) był w jakikolwiek sposób oznaczony. (...) Tablica, która wcześniej informowała o mogile profesora, w 1975 oku została zniszczona przez chuliganów”.

Sprawą miejsca pochówku prof. Michała Sobeskiego zajął się poznański genealog Leszek Krajkowski. Uniwersytet Adama Mickiewicza w Poznaniu zamierza ufundować nową płytę nagrobną. Pomoc zadeklarował już Starosta Pleszewski Michał Karalus. 10 maja przesłał pismo do Rektora UAM prof. dr hab. Bronisława Marciniaka, w którym zaofertował udział finansowy powiatu, przypomniał także wcześniejszą współpracę w zakresie upamiętnienia postaci profesora. - *Prof. Michał Sobeski należy do wybitnych postaci Powiatu Pleszewskiego. Nie mieliśmy świadomości, że Jego grób jest w takim złym stanie. Jako samorząd pleszewski powinniśmy zadbać o to miejsce wspólnie z uniwersytetem* - przekonuje starosta Karalus. - *Zadeklarowałem partycypację Powiatu Pleszewskiego w kosztach odnowienia nagrobka śp. profesora. Przypomnę, że w 2004 roku na 85-lecie Uniwersytetu Poznańskiego nasz powiat współfinansował tablice pamiątkowe prof. Sobeskiego, znajdujące się na uniwersytecie (przy ul. Szamarzewskiego) i na budynku pleszewskiego muzeum.*

(tw)

**PROF. MICHAŁ SOBESKI** pochodził z Pleszewa. Urodził się w 1877 roku. Był filozofem, estetykiem, krytykiem teatralnym i publicystą. W 1919 roku wspólnie z lekarzem Heliodorem Świąćkicim, historykiem ks. Stanisławem Kozierowskim i archeologiem Józefem Kostrzewskim tworzył Wszechnicę Piastowską w Poznaniu, podwaliny Uniwersytetu Poznańskiego. Był dziekanem wydziału filozoficznego, pierwszego działającego na uczelni fakultetu. W czasie wojny został wraz z żoną internowany przez Niemców w obozie dla intelektualistów w Poznaniu. Następnie Sobeskich wysiedlono do Generalnej Guberni. Profesor nie przeżył wyczerpującego transportu. Zmarł 14 grudnia 1939 roku w Ostrowcu Świętokrzyskim i tam został pochowany. Jego szczątki zostały przeniesione na Cmentarz Zasłużonych Wielkopolan w 1962 roku.



# Nowy grobowiec starosty Artura Szenica

Zakończyła się renowacja grobowca rodziny Szeniców w Czerminie, w którym spoczywa pierwszy polski Starosta Pleszewski z 1919 roku śp. Artur Szenic. Odnowy nagrobka podjął się samorząd powiatowy. Koszt renowacji to blisko 30.000 zł.

Grób rodziny Szeniców znajduje się przy kościele parafialnym pw. św. Jakuba Apostoła w Czerminie. Złożono tam szczątki siedmiu osób, w tym śp. Artura Szenica - ziemianina z Korzkiew, pierwszego Polaka na urzędzie Starosty Pleszewskiego po odzyskaniu niepodległości w 1919 roku.

Na odnowienie pomnika Starostwo Powiatowe w Pleszewie uzyskało zgodę pani Aleksandry Szenic – jednej z córek śp. Artura Szenica, czermińskiej parafii oraz Wojewódzkiego Konserwatora Ochrony Zabytków w Poznaniu.

Wykonawcą grobowca było PPHU „Tomar” Tomasza Buchwalda z Pleszewa.

- *Spełniliśmy obowiązek wobec pierwszego Starosty Pleszewskiego Artura Szenica. Jest to pomnik skromny, ale godny tradycji naszego powiatu* - tłumaczy inicjator przedsięwzięcia Starosta Pleszewski Michał Karalus.

(tw)



Artur Szenic

**21 września 2011 (środa)  
godz 17.00  
Msza w intencji  
Artura Szenica  
i poświęcenie nowego  
grobowca**







## Powiat wspiera renowację kościoła św. Floriana

Rada Powiatu w Pleszewie przyznała dotację w kwocie 30.000 zł na prace konserwatorskie i roboty budowlane w kościele pw. Św. Floriana w Pleszewie. Dofinansowanie przeznaczone jest na wyposażenie zabytkowego kościółka w instalację antywłamaniową oraz pożarowy system alarmowy.



Ustawa z dnia 23 lipca 2003 r. o ochronie zabytków i opiece nad zabytkami w art. 81 stwarza organowi stanowiącemu jednostki samorządu terytorialnego możliwość udzielenia dotacji na prace restauratorskie, konserwatorskie lub roboty budowlane przy obiektach wpisanych do rejestru zabytków. Rada Powiatu w Pleszewie na podstawie w/w artykułu w dniu 29 czerwca 2010 roku przyjęła Uchwałę Nr XLII/223/10, określającą zasady udzielania dotacji na tego rodzaju prace. W myśl tej uchwały pomocą finansową mogą być objęte jedynie zabytki, znajdujące się na terenie Powiatu Pleszewskiego.

W wyznaczonym terminie wpłynął wniosek Parafii Rzymsko-Katolickiej pw. Św. Floriana w Pleszewie, spełniający wszystkie wymogi formalne. W dniu 22 kwietnia 2011 roku wniosek Parafii został pozytywnie zaopiniowany przez Komisję Oświaty, Kultury i Sportu Rady Powiatu w Pleszewie.

Uchwała w sprawie udzielenia dofinansowania parafii św. Floriana została przyjęta jednogłośnie przez Radę Powiatu na sesji w dniu 31 maja 2011.

Samorząd Powiatowy na renowację kościoła wyasygnował kwotę 30.000 zł z przeznaczeniem na założenie sygnalizacji włamania i napadu oraz pożarowego systemu alarmowego.

(tw)

## Pani Wicemarszałek Sejmu w Pleszewie

W maju na zaproszenie starosty przyjechała do Pleszewa Wicemarszałek Sejmu RP Ewa Kierzkowska (PSL). Była gościem honorowym I Forum Kobiet Powiatu Pleszewskiego w Marszewie.

Wizyta rozpoczęła się od przyjazdu do Starostwa Powiatowego w Pleszewie, gdzie panią marszałek podejmował Starosta Pleszewski Michał Karalus oraz radni powiatowi. Po wizycie w urzędzie postanka udała się do restauracji „Baks” na spotkanie lokalnych struktur Polskiego Stronnictwa Ludowego.

Ewa Kierzkowska odwiedziła także Pleszewskie Centrum Medyczne. Spotkała się z prezes PCM Agnieszką Pachciarz oraz kadrą szpitala. Pozytywnie ustosunkowała się do prośby ordynatora oddziału chirurgii Pawła Przybyła o objęcie patronatu nad projektem powołania Centrum Leczenia Piersi w Pleszewie.

Postanka była też na spotkaniu „Kawa z Panią Marszałek” w redakcji „Życia Pleszewa”.

W Marszewie zorganizowano I Forum Kobiet Powiatu Pleszewskiego, a Wicemarszałek Sejmu była jego gościem honorowym. Inicjatorami forum był Starosta Pleszewski Michał Ka-



Wizyta Ewy Kierzkowskiej w PCM



Pani marszałek w obecności pań radnych powiatowych: Marii Górczyńskiej, Jolanty Pankowiak oraz Agnieszki Tupąły

ralus oraz radna powiatowa Jolanta Pankowiak z Dobrzycy. W zjeździe uczestniczyło ponad 160 kobiet z różnych organizacji społecznych, szefowe firm, radne, dyrektorki szkół i instytucji, amazunki, softyski i działacz-

ki KGW. Wicemarszałek Ewa Kierzkowska zachęcała delegatki forum do szerokiej aktywności społecznej i udziału w życiu politycznym, w tym do odważnego kandydowania do Sejmu i Senatu.

(tw)



## Cześć jego pamięci

Zmarł dr inż. **FLORIAN CZAJCZYK** - zasłużony samorządowiec, wójt gminy Czermin i wiceprzewodniczący Rady Powiatu III kadencji, działacz rolniczy, członek PSL, długoletni dyrektor szkoły rolniczej w Marszewie. Pogrzeb odbył się w poniedziałek, 23 maja 2011 r. w Nowym Mieście nad Wartą. W uroczystości pogrzebowej uczestniczyła delegacja Powiatu Pleszewskiego na czele ze Starostą Pleszewskim Michałem Karalusem oraz Przewodniczącym Rady Powiatu Mirosławem Kuberką.

Ś.p. Florian Czajczyk miał 76 lat. Drogę zawodową rozpoczął jako nauczyciel w Technikum Rolniczym w Środzie Wilkp. Był długoletnim dyrektorem Zespołu Szkół Rolniczych w Marszewie (1959-1978), a następnie kierował Wojewódzkim Ośrodkiem Postępu Rolniczego w Marszewie. Znany samorządowiec; radny Rady Gminy w Czerminie (1998-2002), dwukrotnie wybrany na Wójta Gminy Czermin (1994-1998; 2002-2006), radny i wiceprzewodniczący Rady Powiatu w Pleszewie III kadencji (2006-2010). Należał do PSL.

## Bezpieczna kotłownia = bezpieczny dom

Pod patronatem Starosty Pleszewskiego i Komendanta Powiatowego Państwowej Straży Pożarnej w Pleszewie ruszyła akcja prewencyjna „Bezpieczna kotłownia = bezpieczny dom”. Organizatorzy zamierzają rozdystrybuować aż 2.500 czujników czadu i 200 czujników dymu. Akcję sponsoruje PZU Życie S.A. oraz firmy Kłastry Kottlarskiego we współpracy z firmą „Domer”.

Akcja „Bezpieczna kotłownia = bezpieczny dom” została zainaugurowana 12 czerwca br. podczas tegorocznych Targów Rolno-Ogrodniczych „Dni Pola” w Marszewie. Właśnie tam odbyło się sympozjum tematyczne, poświęcone problemom bezpieczeństwa domowych kotłowni węglowych i miałowych. Dyskutowano m.in. o błędach w projektowaniu, budowie i obsłudze kotłowni, powodujących ich wadliwą pracę i stwarzających zagrożenie dla użytkowników i mieszkańców. Wypowiadali się zawodowi strażacy i producenci kotłów centralnego ogrzewania. Wśród wad instalacji grzewczych wymieniano np. brak wentylacji, zbyt małe przekroje lub nieszczelne przewody kominowe. Podkreślono rolę regularnego czyszczenia kominów i przeglądów instalacji.

Na „Dniach Pola” czynne było stoisko promocyjne Kłastry Kottlarskiego, Państwowej Straży Pożarnej i Starostwa Powiatowego w Pleszewie. Dla zwiedzających zorganizowano konkursy z zakresu bezpiecznej obsługi urządzeń grzewczych. W formie nagród rozdano pierwszą partię 40 czujników, ostrzegających o wykryciu czadu i dymu.

W ramach akcji ponad 2500 czujników będzie dołączonych nieodpłatnie do kotłów, produkowanych przez firmy Kłastry Kottlarskiego, a sprzedawanych na terenie całej Polski.

(tw)



# Nowa Rada Nadzorcza Pleszewskiego Centrum Medycznego Sp. z o.o.

Zarząd Powiatu w Pleszewie, działając jako Zgromadzenie Wspólników Pleszewskiego Centrum Medycznego Sp. z o.o., wybrał członków nowej Rady Nadzorczej przy PCM na kolejną, 3-letnią kadencję.

*Starosta Pleszewski Michał Karalus wręcza nominacje nowo powołanym członkom Rady Nadzorczej PCM. Od lewej: Andrzej Bujnowski, Grzegorz Marek Wrona, Mariusz Gramala oraz Marian Sztamburski.*



Marian Sztamburski, radca prawny w Starostwie Powiatowym w Pleszewie, podobnie jak w poprzedniej kadencji, będzie pełnił w Radzie Nadzorczej PCM funkcję przewodniczącego. Członkiem rady po raz kolejny został również Skarbnik Powiatu Mariusz Gramala.

Nowymi twarzami w Radzie Nadzorczej pleszewskiego szpitala są natomiast: Andrzej Bujnowski i Grzegorz Marek Wrona.

Andrzej Bujnowski jest z wykształcenia mgr. inż. budownictwa. Ukończył Aka-

demię Rolniczo-Techniczną w Olsztynie na Wydziale Budownictwa Lądowego oraz studia podyplomowe Zarządzania i Marketingu w Szkole Głównej Handlowej w Warszawie. Obecnie jest prezesem zarządu Pro Medica sp. z o.o. i dyrektorem Mazurskiego Centrum Zdrowia ZOZ w Elku. Pro Medica jest pierwszą samorządową szpitalną spółką w Polsce. Bujnowski posiada ponad 10-letnie doświadczenie w kierowaniu tą spółką. W radzie objął funkcję wiceprzewodniczącego.

Grzegorz Marek Wrona jest z wykształcenia lekarzem. Studia ukończył na Wydziale Lekarskim Akademii Me-

dycznej w Lublinie. Posiada specjalizację z anestezjologii i organizacji ochrony zdrowia. Był doradcą Marszałka Województwa Wielkopolskiego. Obecnie jest prezesem zarządu „Szpitala Wielkopolski” Sp. z o.o. w Poznaniu oraz Zastępcą Członka Zespołu ds. Ochrony Zdrowia i Polityki Społecznej Komisji Wspólnej Rządu i Samorządu Terytorialnego. Zgromadzenie Wspólników powierzyło mu stanowisko sekretarza Rady.

Oficjalne wręczenie nominacji członkom nowej Rady Nadzorczej przez Starostę Pleszewskiego Michała Karalusa nastąpiło 29 lipca.

M. Świątek / KS



## Podziękowania dla starosty

Wojewoda Wielkopolski Piotr Florek przekazał Staroście Pleszewskiemu Michałowi Karalusowi grawerowany dyplom w dowód podziękowania za duże zaangażowanie i wzorowe przygotowanie podległych jednostek organizacyjnych do kompleksowej kontroli województwa wielkopolskiego.

(tw)

# Początki współpracy z Rosją

**Powiat Pleszewski ma partnerów w Niemczech i na Ukrainie, a będzie miał w Rosji. Na zaproszenie strony rosyjskiej delegacja naszego powiatu odwiedziła Rejony Sosnoborski i Priozerski w obwodzie leningradzkim.**

Wizyta miała miejsce w dniach 12-19 lipca 2011 r. Delegacji Powiatu przewodniczyli Starosta Pleszewski Michał Karalus oraz Przewodniczący Rady Powiatu w Pleszewie Mirosław Kuberka. Wyjazd miał charakter samorządowo - gospodarczy. Do Rosji pojechało także kilku pleszewskich przedsiębiorców.

## Pobyt w Rejonie Priozerskim / Priozersk

W Priozersku nad Jeziorem Ładoga, około 150 km na północ od Sankt Petersburga, delegację podejmował wiceszef administracji rejonowej Włodzimierz Bratchikow. Podczas trzydniowej wizyty w Priozersku Pleszewianie zwiedzili miasto oraz wizytowali zakłady pracy, m.in. tartak, kotłownię komunalną, hurtownię materiałów budowlanych, zakład produkcji bram i ogrodzeń kutych z metalu oraz wytwórnię sprzętu pływającego „SkyBoat”, produkującą m.in. nowoczesne łodzie motorowe. Miłym akcentem wizyty był pobyt w Twierdzy Korela i zwiedzanie miejscowego muzeum. Polska grupa pojechała także do odległego o 30 km Miczurińska, gdzie odwiedziła siedzibę lokalnej administracji. Tam spotkała się z szefową gminy Ludmiłą Iwanowną Łagajewą. Polacy wizytowali ośrodek zdrowia, budowę mieszkań socjalnych, szkołę rolniczą oraz ośrodek narciarski „Krasnyje oziero”. Specjalnie dla polskiej delegacji uruchomiono wyciąg krzeselkowy, normalnie czynny jedynie zimą. Ponadto Rosjanie zaprosili polską grupę do obserwatorium astronomicznego, po którym oprowadzał ich doktor Ismail Aksmedowicz Raksimow z Instytutu Astronomii Rosyjskiej Akademii Nauk.

## Pobyt w Rejonie Sosnoborskim / Sosnowy Bór

Rejon Sosnoborski leży nad Zatoką Fińską, około 80 km na zachód od Sankt Petersburga. Zamieszkuje

go 67 tys. ludzi. Działa tam nowoczesna elektrownia atomowa. W Sosnowym Borze pleszewska delegacja spotkała się z głową rejonu (odpowiednik starosty) Dmitrijem Witalewiczem Puliajewskim, który ma polskie korzenie. Jego prarodzice zostali zesłani na Syberię po powstaniu styczniowym w 1863 roku. Puliajewski urodził się w Irkucku, w którym do dziś mieszka jego matka i siostra. W spotkaniu z polską delegacją wzięli też udział deputowani Rady Narodowej Rejonu Sosnoborskiego oraz kadra kierownicza urzędu rejonowego. Rosjanie podkreślili, że przyjazd delegacji polskiej otwiera nowe perspektywy współpracy i wzajemnych korzyści. Strony podpisały list intencyjny, w którym wyraziły wolę nawiązania partnerstwa w dziedzinie administracji, gospodarki, oświaty, spraw młodzieży, kultury i sportu.

W Sosnowym Borze Pleszewianie wizytowali poradnię psychologiczną, obejrzeni nową cerkiew prawosławną oraz plac zabaw tzw. „Miasto dzieci”, wybudowany na podstawie bajek duńskiego bajkopisarza Hansa Christiana Andersena. Polska delegacja gościła też w gospodarstwie ogrodniczym, specjalizującym się w szklarniowej uprawie pomidorów, ogórków i bakłażanów. Tamtejsze szklarnie zajmują powierzchnię aż 16 ha. Właściciel szklarni podkreślił, że zawodu ogrodnika uczył się zagranicą, m.in. w Polsce.

*T. Wojtala*



*W Rosji nadal stoją pomniki Lenina*



*Pleszewska delegacja w twierdzy Korela w Priozersku*



*Podpisanie listu intencyjnego w sprawie przyszłej współpracy między Powiatem Pleszewskim a Rejonem Sosnoborskim*



*Pleszewski przedsiębiorca Jerzy Tilgner na tle obserwatorium astronomicznego Rosyjskiej Akademii Nauk koło Sankt Petersburga*



## „Pagórkową krainą” albo „Szlakiem św. Jadwigi”

Starostwo Powiatowe w Pleszewie wspólnie z Nadleśnictwami Grodziec i Taczanów wytycza w lasach Powiatu Pleszewskiego ścieżki do uprawiania Nordic Walking.

Na początek powstało 6 ścieżek, po jednej na terenie każdej z gmin:

- Gizałki - trasa „Leśne zacisze” 5,4 km
- Czermin - trasa „Podgrzybek” 5,6 km
- Chocz - trasa koło Józefowa „Pagórkowa kraina” 12 km
- Pleszew - trasa koło Zawidowic „Jagodowa” 10 km
- Dobrzyca - trasa koło Lutyni „Doliną Lutyni - wśród pól” 5/ 15 km
- Gołuchów - trasa „Szlak św. Jadwigi” 5 km.

Wydział Promocji, Turystyki i Współpracy Zagranicznej Starostwa Powiatowego w Pleszewie zorganizował już kilka wypraw do okolicznych lasów w celu rozpoznania szlaków oraz dwa marsze otwarte z udziałem wielu zainteresowanych mieszkańców.

I Powiatowy Marsz Nordic Walking odbył się 22 lipca w lasach koło Zawidowic (gm. Pleszew). Start odbył się koło karczmy „Stara Stajnia”. Mimo deszczowej pogody na trasę „Jagodową” wyruszyło ponad sto osób.



Przy głazie narzutowym w lesie jedleckim - „Szlak św. Jadwigi” (gm. Gołuchów)



II Powiatowy Marsz Nordic Walking w okolicach Józefowa (gm. Chocz)



Po raz kolejny amatorzy spacerów z kijkami spotkali się 13 sierpnia na II Powiatowym Marszu Nordic Walking w Wiosce Indiańskiej w Józefowie (gm. Chocz), skąd wyruszyli na szlak „Pagórkowa kraina”.

Pleszewskie Starostwo zaprasza do udziału w kolejnych spacerach z kijkami w urokliwe zakątki naszego powiatu. Zapraszamy wszystkich bez względu na wiek, kondycję czy wagę. Nordic Walking to zdrowie, aktywny wypoczynek i kontakt z przyrodą! Hasłem akcji jest „Po zdrowie z Nordic Walking”.

Do uprawiania Nordic Walking zachęają Starosta Pleszewski Michał Karalus, Prezes Pleszewskiego Centrum Medycznego Agnieszka Pachciarz oraz Ordynator Oddziału Kardiologicznego dr Tomasz Wardęga.

(tw)