

POWIAT PLESZEWSKI II kadencja samorządu powiatowego 2002-2006

POWIAT PLESZEWSKI

II kadencja
samorządu
powiatowego

2002-2006



Starostwo Powiatowe w Pleszewie
ul. Poznańska 79
63-300 Pleszew
tel. 0-62 74-29-652
fax. 0-62 74-29-665
www.pleszew.starostwo.gov.pl
ISBN 82-924749-0-2





POWIAT PLESZEWSKI
II kadencja samorządu
powiatowego 2002-2006

POWIAT PLESZEWSKI

II kadencja samorządu powiatowego 2002-2006



ISBN 83-924749-0-2

© Copyright by Starostwo Powiatowe w Pleszewie

Kolegium redakcyjne:

Tomasz Wojtala (sekretarz redakcji), Urszula Balicka, Robert Czajczyński, Radosława Grabowiecka, Mariusz Gramala, Czesława Haak, Grażyna Kaczmarek, Romana Klamecka, Anna Kuberka, Michał Karalus, Maria Makowiecka, Halina Meller, Julianna Pasternak, Sylwia Paszkowiak-Drogoś, Anna Rodek, Marcin Sitnicki, Bronisław Woźniak, Izabela Wasińska, Szczepan Wojtczak, Andrzej Załustowicz.

Zdjęcia:

Robert Czajczyński, Tomasz Wojtala
(archiwum Wydziału Promocji i Rozwoju)

Skład komputerowy:

Piotr Budnik, Krzysztof Szukalski

Wydawca:

Starostwo Powiatowe w Pleszewie
ul. Poznańska 79, 63-300 Pleszew
tel 0-62 74-29-652, fax. 0-62 74-29-665
Wydział Promocji i Rozwoju
tel. 0-62 74-29-647
www.pleszew.starostwo.gov.pl

Drukarnia:

Firma Usługowo-Produkcyjna FC Druk
Piekarzew 10a, 63-300 Pleszew
tel. 0-62 74-18-024

Spis treści:

Przedmowa Starosty Pleszewskiego.....	s. 5
I. Rys historyczny Powiatu Pleszewskiego.....	s. 7
II. Władze Powiatu Pleszewskiego w Kadencji 2002-2006.....	s. 11
III. Starostwo Powiatowe w Pleszewie.....	s. 17
IV. Działalność i dokonania Powiatu Pleszewskiego w II kadencji	s. 21
1. Budżety Powiatu Pleszewskiego 2003-2006 / s. 21	
2. Działalność Rady Powiatu w zakresie dotyczącym SP ZOZ w Pleszewie / s. 23	
3. Oświata / s. 26	
4. Infrastruktura drogowa / s. 33	
5. Mienie Powiatu Pleszewskiego / s. 37	
6. Geodezja i kartografia / s. 39	
7. Architektura i budownictwo / s.41	
8. Porządek publiczny i bezpieczeństwo obywateli, ochrona przeciwpowodziowa, przeciwpożarowa i zapobieganie innym nadzwyczajnym zagrożeniom życia i zdrowia ludzi oraz środowiska, obronność / s. 47	
9. Działalność Rzecznika Ochrony Praw Konsumenta / s. 52	
10. Pomoc społeczna 2003-2006 / s. 54	
11. Realizacja przez Powiat Pleszewski polityki rynku pracy w latach 2003-2006 / s. 58	
12. Promocja Powiatu Pleszewskiego / s. 60	
13. Współpraca zagraniczna Powiatu Pleszewskiego / s. 68	
14. Prace nad „Strategią Rozwoju Powiatu Pleszewskiego na lata 2007-2015” / s. 72	
V. Jednostki organizacyjne Powiatu Pleszewskiego.....	s. 75
VI. Sylwetki radnych Powiatu Pleszewskiego II kadencji	s. 81
VII. Kalendarium wybranych wydarzeń 2003-2006.....	s. 85
VIII. Urzędnicy prywatnie	s. 99
Mapa Powiatu Pleszewskiego.....	s. 102-103

Przedmowa

Dobiega końca II kadencja Rady Powiatu w Pleszewie. Dla Powiatu Pleszewskiego minione cztery lata były przełomowe, wyjątkowo udane i owocne.

Publikacja ta stanowi dokumentację pracy ostatnich czterech lat pracownictwa Powiatu Pleszewskiego. Ta publikacja nie ma być pamiątką dla radnych II kadencji czy urzędników jednostek organizacyjnych Powiatu. Jest ona potrzebna obserwatorom i badaczom rozwoju Powiatu Pleszewskiego, nauczycielom, dziennikarzom, studentom nauk politologicznych, ale przede wszystkim mieszkańcom, zainteresowanym sprawami samorządu. Chcemy też nawiązać do poprzedniej publikacji z kadencji 1999-2002, która była życzliwie przyjęta. Publikacja podsumowująca minioną kadencję to już tradycja Naszego Powiatu.



Zachęcam do lektury tej książki. Znajdą tu Państwo najważniejsze informacje o działalności i dokonaniach samorządu powiatowego. Czym byłaby Ziemia Pleszewska, gdyby nie inwestycje Powiatu Pleszewskiego? Jak zmienia się Pleszew, drogi w gminach? Ile nowych obiektów i instytucji przybyło wraz z powstaniem Powiatu Pleszewskiego? Czyż nie powinniśmy być dumni z tych faktów.

Udało się nam zapewnić silne podstawy istnienia Powiatu Pleszewskiego, a II kadencja to okres intensywnego rozwoju. Nie zmarnowaliśmy szansy, jaką dała nam reforma administracyjna z 1989 roku. Od tego czasu Powiat Pleszewski umocnił się, posiada niezbędne instytucje, prowadzi ożywioną działalność inwestycyjną, nawiązuje nowe kontakty zagraniczne, wspiera przedsiębiorców, inwestuje w drogi, szkoły, bezpieczeństwo i opiekę zdrowotną. Jest w czołówce rankingów w kraju i wielkopolsce!

Jestem dumny z tego, że Powiat Pleszewski jest dziś liczącą się jednostką terytorialną, z bogatą przeszłością, którą staramy się na nowo odkrywać, ale także z optymistyczną wizją rozwoju, który leży nam na sercu.

Pragnę podziękować wszystkim Radnym Rady Powiatu, Przewodniczącemu Rady, dyrekcjom i pracownikom jednostek organizacyjnych, którzy przyczynili się sukcesowi Powiatu Pleszewskiego w II kadencji, młodej kadrze urzędniczej Starostwa Powiatowego w Pleszewie, która obsługiwała wszystkie powiatowe instytucje. Warto było pracować z Państwem. Warto pracować intensywnie dla Powiatu Pleszewskiego. Dla jego przyszłości.

Michał Karalus

Starosta Pleszewski

RYS HISTORYCZNY POWIATU PLESZEWSKIEGO

Powiat pleszewski to prawie dwa wieki historii i tradycji. Powstał na mocy dekretu cesarza Wilhelma IV z 1817 roku, z ziem wcześniej wchodzących w skład powiatów śremskiego, krotoszyńskiego i odolanowskiego. Ówczesny powiat pleszewski był obszarem większym od dzisiejszego, liczył bowiem 1.035 km² (obecnie 712 km²). W jego granicach, oprócz Pleszewa, znalazły się takie miasta jak Jarocin, Mieszków i Nowe Miasto. W 1818 roku powiat pleszewski zamieszkiwało w sumie 31.719 mieszkańców.

Poważne zmiany w administracji w Wielkim Księstwie Poznańskim nastąpiły w 1887 roku.

Aby władze pruskie mogły sprawniej prowadzić nadzór urzędniczy nad ludnością polską, wprowadzono nowy podział na powiaty. Znacznie zwiększono ich liczbę. Dotychczasowy powiat pleszewski został „okrojony” terytorialnie. Część terenów z miastami Mieszków i Nowe Miasto przyłączono do nowo utworzonego powiatu jarocińskiego z siedzibą władz w Jarocinie. Reforma administracyjna ograniczyła powierzchnię powiatu pleszewskiego o połowę - do 485 km². Zmniejszyła się, co zrozumiałe, również liczba mieszkańców. O ile w 1846 roku Ziemię Pleszewską zamieszkiwało 59.123 mieszkańców, to w 1910 roku jedynie 37.362.



Historyczna mapa Powiatu Pleszewskiego (Pleschener Kreise) z 1821 roku (mapa ze zbiorów Muzeum Regionalnego w Pleszewie)



Granica między zaborami pruskim i rosyjskim biegła na rzece Prośnie. Przejście graniczne w Bogusławiu (widokówka z kolekcji prywatnej Anety Kierstan, Pleszew)

W danych statystycznych z początków XX w. wynika, że 82,9% ogółu ludności mówiło po polsku, zaś 16,6% posługiwało się językiem niemieckim. Powiat pleszewski podzielony był na 48 obwodów i 75 gmin wiejskich.

W listopadzie 1918 roku w Niemczech wybuchła rewolucja proletariacka. Władzę w powiecie pleszewskim przejęła polska Rada Ludowa na czele z zasłużonym społecznikiem, miejscowym proboszczem ks. Kazimierzem Niesiołowskim. Pamiętnego 11 listopada żołnierze narodowości polskiej rozpoczęli

rozbrajanie niemieckich patroli i wart. Porucznik Ludwik Bociński udał się do koszar wojskowych. Niemieckiego komendanta garnizonu i jego żołnierzy przekonał, że przysięga na wierność cesarzowi już nie obowiązuje, ponieważ cesarz uciekł z kraju. Nakłonił ich do opuszczenia koszar i wyjazdu do domów na urlop. Z polskich rezerwistów porucznik Bociński sformował batalion piechoty, który walczył w Powstaniu Wielkopolskim. Kompania z Pleszewa już pierwszego dnia powstania pospieszyła z pomocą Poznaniowi. Pleszewscy powstańcy opanowali dworzec główny w Poznaniu i rozbrajali przyjeżdżające do miasta niemieckie oddziały. Pleszewianie walczyli także przy wyzwoleniu Ostrowa i Krotoszyna, stoczyli liczne boje i potyczki na terenie południowej Wielkopolski.

3 stycznia 1919 roku Rada Ludowa na Powiat Pleszewski wybrała radcę ziemiaństwa, właściciela majątku w Korzkwach Artura Szenica na pierwszego polskiego starostę, zaś Stefana Karczewskiego na burmistrza miasta. Trzy dni później 6 stycznia w święto Trzech Króli oficjalnie proklamowano odzyskanie niepodległości. Por. Ludwik Bociński został komendantem wojskowym na powiat pleszewski.



Portret pierwszego polskiego starosty Powiatu Pleszewskiego Artura Szenica (obraz malarza artysty Mikołaja Pazizina, 2006r.)



PLESZEW. Starostwo i Poczta.

(pocztówka ze zbiorów Muzeum Regionalnego w Pleszewie)



Uroczyste zawieszenie Orła Piastowskiego na ratuszu i proklamacja niepodległości w Pleszewie – 6 stycznia 1919 r. Przemówienie do żołnierzy i mieszkańców wygłasza przewodniczący Rady Ludowej na Powiat Pleszewski, ksiądz prałat Kazimierz Niesiołowski. Tuż obok siedzi na koniu komendant wojskowy ppor. Ludwik Bociński. (zdjęcie ze zbiorów Muzeum Regionalnego w Pleszewie)

Po zakończeniu I wojny światowej powiat pleszewski liczył 38.225 mieszkańców. Pleszew, podobnie jak za czasów pruskich, był siedzibą powiatu, który wchodził w skład województwa poznańskiego. W tym czasie zasięg terytorialny starostw powiatowych pokrywał się zasadniczo z granicami byłych urzędów landrackich z czasów zaborów. Na czele powiatu stał starosta, który był reprezentantem rządu w terenie oraz szefem zespolonej administracji państwowej w powiecie. Ponadto starosta był przewodniczącym Wydziału Powiatowego. W sierpniu 1921r. rozporządzeniem ministra byłej Dzielniczy Pruskiej wprowadzono zmiany w zakresie działania administracji powiatowej. Organami powiatu stały się sejmik powiatowy i wydział powiatowy. Siedzibą starostwa był gmach przy ulicy Poznańskiej. Pierwszym starostą powiatu pleszewskiego był Artur Szenic (1919r.), następnie funkcję starosty pełnili między innymi: Wadyński (1919r.), Skoraszewski (1919r.), Władysław Kutzner (1919r.-1926r.), dr Władysław Wiczorek (1926r.-1929r.) i Kazimierz Siekierzyński (1929r.-1932r.).

W dniu 7 stycznia 1932 roku Rada Ministrów wydała rozporządzenie o likwidacji z dniem 1 kwietnia 1932r. niektórych powiatów. Taki los spotkał m.in. powiat pleszewski, którego obszar włączono po części do powiatu jarocińskiego i krotoszyńskiego. Mieszkańcy Ziemi Pleszewskiej nigdy nie pogodzili się z utratą swej powiatowej samodzielności i przez lata zabiegali o jej odzyskanie.

Wybuch II wojny światowej oznaczał koniec polskiej administracji w Pleszewie. Pierwsze oddziały Wehrmachtu wkroczyły do miasta 7 września 1939 roku. Rozpoczęła się okupacja hitlerowska. Niemcy wprowadzili własną administrację.

Po wyzwoleniu w 1945 roku polskie władze centralne utrzymały przedwojenną strukturę administracyjną. Lokalne środowiska podjęły więc starania o przywrócenie powiatu pleszewskiego. Miejska i Gminna Rada Narodowa w Pleszewie, a także rady w Gołuchowie i Czerminie powzięły uchwały, domagające się przywrócenia powiatu. Powiat Pleszewski został reaktywowany 1 stycznia 1956 roku na mocy decy-

zji Rady Ministrów z 12 listopada 1955 roku. Nowo utworzony powiat pleszewski objął tereny wydzielone z powiatów: jarocińskiego, kaliskiego, konińskiego i krotoszyńskiego.

Wraz z reaktywowaniem powiatu pleszewskiego powołano Powiatową Radę Narodową (PRN), której organem wykonawczym i zarządzającym było Prezydium PRN. Przewodniczący Prezydium PRN, porównywalny do przedwojennej funkcji starosty, był zwierzchnikiem aparatu administracyjnego i przedsiębiorstw terenowych. Funkcję przewodniczącego PPRN w Pleszewie pełnili kolejno: Irena Kanarkowska (1956r.-1958r.), Bolesław Stróżyński (1958r.-1959r.), inż. Gerard Stachowiak (1959r.-1972r.) i Hieronim Podemski (1972r.-1973r.). Po wyborach w 1973 roku nastąpiło rozdzielenie organów ustawodawczych i wykonawczych. Władzę administracyjną sprawował naczelnik powiatu, którym został Hieronim Podemski (1973r.-1975r.).

Trójszczeblowy podział administracyjny w PRL uległ likwidacji z dniem 1 czerwca 1975 roku. Utworzono wówczas 49 województw, a podstawową jednostką administracji pozostały gminy. Ziemię pleszewską włączono do województwa kaliskiego. W Pleszewie powołano Urząd Rejonowy. Jego kierownikiem do 31 grudnia 1998r. był Edward Kubisz.

Dopiero reforma administracyjna z 1998 roku przywróciła ponownie powiaty. Wśród ponad trzystu nowych powiatów samorządowych, które formalnie powstały 1 stycznia 1999r., znalazł się także Powiat Pleszewski. Pierwszym starostą pleszewskim został Edward Kubisz, dotychczasowy kierownik Urzędu Rejonowego w Pleszewie. Od 2002 roku urząd starosty pełnił Michał Karalus, wicestarosta z poprzedniej kadencji.

WŁADZE POWIATU PLESZEWSKIEGO KADENCJI 2002 - 2006

Zadania ustawowe powiatu

Wyciąg z ustawy o samorządzie powiatowym
(t.j. Dz.U. z 2001 r. Nr 142 poz. 1592 ze zm.).

Art. 4.

1. Powiat wykonuje określone ustawami zadania publiczne o charakterze ponadgminnym w zakresie:

- 1) edukacji publicznej,
 - 2) promocji i ochrony zdrowia,
 - 3) pomocy społecznej,
 - 4) polityki prorodzinnej,
 - 5) wspierania osób niepełnosprawnych,
 - 6) transportu zbiorowego i dróg publicznych,
 - 7) kultury oraz ochrony zabytków i opieki nad zabytkami,
 - 8) kultury fizycznej i turystyki,
 - 9) geodezji, kartografii i katastru,
 - 10) gospodarki nieruchomościami,
 - 11) administracji architektoniczno – budowlanej,
 - 12) gospodarki wodnej,
 - 13) ochrony środowiska i przyrody,
 - 14) rolnictwa, leśnictwa i rybactwa śródlądowego,
 - 15) porządku publicznego i bezpieczeństwa obywateli,
 - 16) ochrony przeciwpowodziowej, w tym wyposażenia i utrzymania powiatowego magazynu przeciwpowodziowego, przeciwpożarowej i zapobiegania innym nadzwyczajnym zagrożeniom życia i zdrowia ludzi oraz środowiska,
 - 17) przeciwdziałania bezrobociu oraz aktywizacji lokalnego rynku pracy,
 - 18) ochrona praw konsumenta,
 - 19) utrzymania powiatowych obiektów i urządzeń użyteczności publicznej oraz obiektów administracyjnych,
 - 20) obronności,
 - 21) promocji powiatu,
 - 22) współpracy z organizacjami pozarządowymi.
2. Do zadań publicznych powiatu należy również zapewnienie wykonywania określonych w ustawach

zadań i kompetencji kierowników powiatowych służb, inspekcji i straży.

3. Ustawy mogą określać inne zadania powiatu.

4. Ustawy mogą określać niektóre sprawy należące do zakresu działania powiatu jako zadania z zakresu administracji rządowej, wykonywane przez powiat.

5. Powiat na uzasadniony wniosek zainteresowanej gminy przekazuje jej zadania z zakresu swojej właściwości na warunkach ustalonych w porozumieniu.

6. Zadania powiatu nie mogą naruszać zakresu działania gmin.

Art. 4a.

Ustawy mogą nakładać na powiat obowiązek wykonywania zadań z zakresu organizacji przygotowań i przeprowadzenia wyborów powszechnych i referendum.

Art. 5.

1. Powiat może zawierać z organami administracji rządowej porozumienia w sprawie wykonywania zadań publicznych z zakresu administracji rządowej.

2. Powiat może zawierać porozumienia w sprawie powierzenia prowadzenia zadań publicznych z jednostkami lokalnego samorządu terytorialnego, a także z województwem, na którego obszarze znajduje się terytorium powiatu.

3. Porozumienia, o których mowa w ust. 1 i 2, podlegają ogłoszeniu w wojewódzkim dzienniku urzędowym.

4. Do porozumień stosuje się odpowiednio przepisy ustawy z dnia 8 marca 1990r. o samorządzie gminnym (Dz. U. z 2001 r. Nr 142, poz. 1591).



Pamiętkowe zdjęcie członków Rady Powiatu w Pleszewie II kadencji (I rząd, od lewej); Maria Górczyńska, Mirosław Kuberka (wiceprzewodniczący rady), Bogdan Skitek (przewodniczący), Maria Lehmann (wiceprzewodnicząca), Maria Pótorak, (II rząd); Jarosław Szczotkiewicz, Zbigniew Wochna, Jacek Król, Rajmund Matyniak, Henryk Woldański, Tadeusz Rak, Edmund Stasiak, Kazimierz Maciejewski, (III rząd); Krzysztof Szac, Edward Horoszkiewicz, Bogdan Cierniak, Adam Gramala, Zbigniew Rodek, Jan Bandosz

Art. 6.

1. W celu wykonywania zadań powiat może tworzyć jednostki organizacyjne i zawierać umowy z innymi podmiotami.
2. Powiat nie może prowadzić działalności gospodarczej wykraczającej poza zadania o charakterze użyteczności publicznej.

Art. 7.

1. Ustawy określają przypadki, w których właściwe organy administracji rządowej mogą nałożyć na powiat obowiązek wykonania określonych czynności w zakresie należącym do zadań powiatu, związanych z usuwaniem bezpośrednich zagrożeń dla bezpieczeństwa i porządku publicznego oraz z obronnością.
2. Jeżeli działania związane z usuwaniem zagro-

żeń dla bezpieczeństwa i porządku publicznego oraz z obronnością przeprowadza się w ramach zorganizowanej akcji, nałożenie czynności może dotyczyć wykonania czynności, o których mowa w ust. 1, również poza terenem powiatu.

3. Za czynności, o których mowa w ust. 2, powiatowi przysługuje zwrot koniecznych wydatków i nakładów wraz z ustawowymi odsetkami od organu administracji, który nałożył obowiązek wykonania tych czynności.

Art. 7a.

Powiaty, związki i stowarzyszenia powiatów mogą sobie wzajemnie bądź innym jednostkom samorządu terytorialnego udzielać pomocy, w tym pomocy finansowej.

Komisje Rady Powiatu Pleszewskiego

Komisja Rewizyjna

1. Horoszkiewicz Edward - Przewodniczący Komisji
2. Półtorak Maria - W-ce Przewodnicząca
3. Rak Tadeusz - W-ce Przewodniczący
4. Górczyńska Maria - Sekretarz
5. Bandosz Jan
6. Szac Krzysztof
7. Stasiak Edmund

Komisja Budżetu, Finansów i Planowania

1. Górczyńska Maria - Przewodnicząca Komisji
2. Woldański Henryk - W-ce Przewodniczący
3. Szac Krzysztof - W-ce Przewodniczący
4. Lehmann Maria
5. Cierniak Bogdan

Komisja Zdrowia, Opieki Społecznej i Bezpieczeństwa Publicznego

1. Bandosz Jan - Przewodniczący Komisji
2. Rodek Zbigniew - W-ce Przewodniczący
3. Wochna Zbigniew - W-ce Przewodniczący
4. Skitek Bogdan
5. Półtorak Maria

Komisja Rolnictwa i Ochrony Środowiska

1. Cierniak Bogdan - Przewodniczący Komisji

2. Maciejewski Kazimierz - W-ce Przewodniczący
3. Matyniak Rajmund - W-ce Przewodniczący
4. Kuberka Mirosław
5. Rodek Zbigniew

Komisja Oświaty, Kultury i Sportu

1. Król Jacek - Przewodniczący Komisji
2. Stasiak Edmund - W-ce Przewodniczący
3. Gramala Adam - W-ce Przewodniczący
4. Szczotkiewicz Jarosław
5. Kuberka Mirosław

Komisja Statutowa (doraźna)

1. Gramala Adam - Przewodniczący Komisji
2. Rak Tadeusz - W-ce Przewodniczący
3. Szac Krzysztof - W-ce Przewodniczący
4. Maciejewski Kazimierz
5. Szczotkiewicz Jarosław

Komisja Strategii, Integracji Europejskiej i Rozwoju Regionalnego

1. Szac Krzysztof - Przewodniczący Komisji
2. Kuberka Mirosław - W-ce Przewodniczący
3. Woldański Henryk - W-ce Przewodniczący
4. Lehmann Maria
5. Wochna Zbigniew



Dzwonek i młotek - atrybuty Przewodniczącego Rady Powiatu w Pleszewie oraz pieczęć herbowa starostwa

Rada i Zarząd Powiatu w Pleszewie II kadencji wykonując zadania nałożone przez ustawę o samorządzie powiatowym, łącznie podjęły 602 uchwały (wg stanu na dzień 27.09.2006r.). Poniższe tabele obrazują aktywność obu tych organów w wybranych obszarach kompetencyjnych:

Zestawienie uchwał podjętych przez Radę Powiatu w Pleszewie II kadencji, pogrupowanych wg kompetencji, sporządzone na dzień 27.09.2006r.

L.p.	Wybrane grupy tematyczne przypisane wyłącznej właściwości Rady Powiatu:	Liczba podjętych uchwał przez Radę Powiatu
1.	Konstytuowanie Rady Powiatu: wybór Przewodniczącego i Wiceprzewodniczących Rady, powoływanie, skład oraz przyjmowanie planów pracy Komisji Rady Powiatu, delegowanie Radnych do pracy w komisjach	30
2.	Stanowienie aktów prawa miejscowego, w tym statutu powiatu	13
3.	Wybór i odwołanie Zarządu oraz ustalenie wynagrodzenia jego przewodniczącego	10
4.	Stanowienie o kierunkach działania Zarządu Powiatu	16
5.	Uchwalanie budżetu powiatu oraz zmian budżetowych	26
6.	Rozpatrywanie sprawozdań z wykonania budżetu oraz udzielanie absolutorium dla Zarządu	8
7.	Ustalanie zasad nabywania, zbywania i obciążania nieruchomości oraz ich wydzierżawiania lub wynajmowania	30
8.	Wyrażanie zgody na zaciąganie długoterminowych pożyczek i kredytów	24
9.	Tworzenie, przystępowanie do związków, stowarzyszeń, fundacji	2
10.	Tworzenie i przystępowanie do spółek	1
11.	Współdziałanie z innymi powiatami i gminami	25
12.	Tworzenie, przekształcanie i likwidacja jednostek organizacyjnych powiatu	19
13.	Przyjmowanie zadań z zakresu administracji rządowej oraz w sprawie powierzenia prowadzenia zadań publicznych	5
14.	Uchwalanie powiatowego programu zapobiegania przestępczości oraz ochrona bezpieczeństwa obywateli i porządku publicznego	2
15.	Ustalanie zasad udzielania stypendiów dla uczniów i studentów	10
16.	Podejmowanie uchwał w sprawach zastrzeżonych ustawami do kompetencji Rady Powiatu tj. m.in.: funkcjonowanie i organizacja SPZOZ w Pleszewie, określanie planów finansowych PFRON, uchwalanie Programu Ochrony Środowiska dla Powiatu Pleszewskiego, określenie programu współpracy z podmiotami prowadzącymi działalność pożytku publicznego, ustalanie najniższego wynagrodzenia zasadniczego i wartości jednego punktu dla pracowników j.o.p., wybór banku obsługującego budżet powiatu, określanie zasad i trybu umarzania wierzytelności i inne	66
Razem		287



Zarząd Powiatu w Pleszewie (2002-2006). Od lewej: Jarosław Szczotkiewicz, Wicestarosta Szczepan Wojtczak, Sekretarz Powiatu Bogusława Prażucha, Przewodniczący Zarządu Powiatu Starosta Pleszewski Michał Karalus, Henryk Woldański, Skarbnik Powiatu Mariusz Gramala i Kazimierz Maciejewski

W swoich uchwałach Rada Powiatu w Pleszewie II Kadencji, m.in.:

- 13.12.2002r., uchwałą nr II/23/02, podtrzymała uzgodnienia Rady Powiatu I kadencji i ponownie wyraziła wolę zawarcia porozumienia o utworzeniu wspólnego stanowiska Powiatowego Rzecznika Konsumentów dla powiatów jarocińskiego, krotoszyńskiego i pleszewskiego,
- 25.02.2003r., uchwałą nr V/35/03, wyraziła zgodę na współfinansowanie remontu pomieszczeń budynku położonego w Pleszewie przy ul. Bogusza 6 z przeznaczeniem na potrzeby Urzędu Skarbowego w Pleszewie, w kwocie nie przekraczającej 269.835,00 zł.,
- 25.02.2003, uchwałą nr V/37/03, wyraziła wolę zawarcia porozumienia z powiatami jarocińskim i krotoszyńskim w sprawie utworzenia Centrum Powiadamiania Ratunkowego z siedzibą w Pleszewie obejmującego zasięgiem swojego działania obszar powiatów jarocińskiego, krotoszyńskiego i pleszewskiego. Z uwagi na brak zainteresowania sąsiednich powiatów takim rozwiązaniem porozumienie do dnia dzisiejszego nie zostało zawarte,
- 29.04.2003r., uchwałą nr VIII/46/03, z dniem 1.09.2003 r. utworzyła II Liceum Ogólnokształcącego z siedzibą w Pleszewie, przy ul. Zielonej 3,
- 27.04.2004r., uchwałą nr XVIII/118/04, określiła tryb postępowania o udzielenie dotacji podmiotom niezaliczonym do sektora finansów publicznych i niedziałającym w celu osiągnięcia zysku na inne zadania publiczne niż określone w ustawie z dnia 24 kwietnia 2003 r. o działalności pożytku publicznego i o wolontariacie, sposobu jej rozliczania oraz sposobu kontroli wykonywania zleconego zadania,
- 29.06.2004r., uchwałą nr XX/141/04, uchwaliła „Plan Rozwoju Lokalnego Powiatu Pleszewskiego” na lata 2004 - 2006,
- 29.06.2004r., uchwałą nr XX/142/04, postanowiła nabyć do powiatowego zasobu nieruchomości rolną (pasy śródpolne) o łącznej powierzchni 3,1603 ha, położoną w Fabianowie gmina Dobrzyca,
- 26.01.2005r., uchwałą nr XXVI/187/05, udzieliła poparcia dla inicjatywy Kurkowego Bractwa Strzeleckiego w Pleszewie zorganizowania w Pleszewie Europejskiego Spotkania Bractw Kurkowych w 2012 roku,

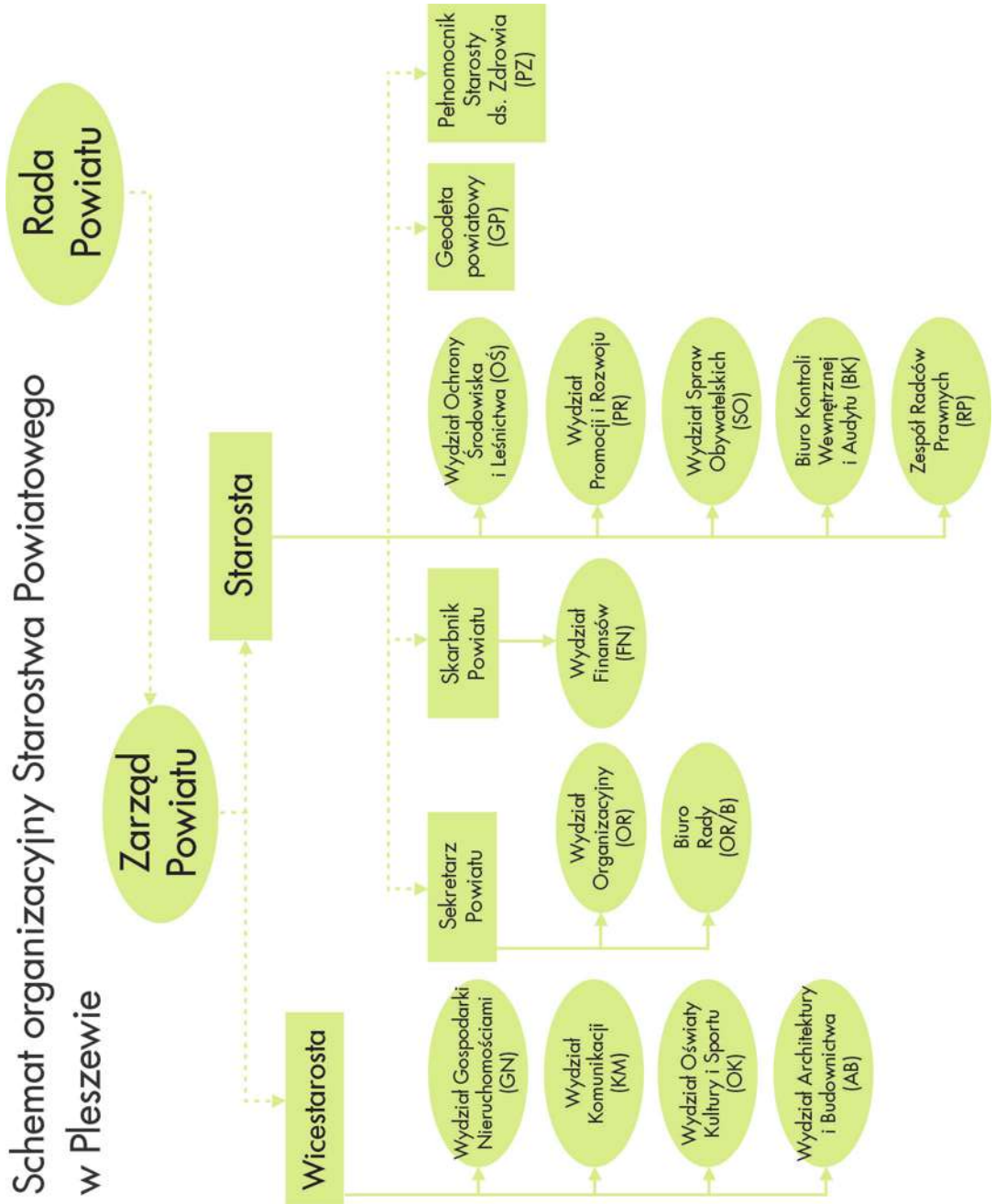
- 24.02.2005r., uchwałą nr XXVII/193/05, wyraziła wolę nabycia do powiatowego zasobu nieruchomości zabudowaną - działki nr 2420/1, nr 2429/2 o łącznej pow. 0,0442 ha, położoną w Pleszewie przy ul. Wyspiańskiego 6 (budynek Powiatowego Urzędu Pracy),
- 25.08.2005r., uchwałą nr XXXII/226/05, wyraziła zgodę na nabycie do powiatowego zasobu nieruchomości zabudowanej - działki nr 384/12 o pow. 0,0721 ha, położonej w Pleszewie przy ul. Zielonej 22a,
- 1.12.2005r., uchwałą nr XXXV/237/05, przyjęła „Program Współpracy Powiatu Pleszewskiego z Podmiotami Prowadzącymi Działalność Pożytku Publicznego w roku 2006”,
- 28.02.2006r., uchwałą nr XXXIX/247/06, uchwaliła „Powiatowy program zapobiegania przestępczości oraz ochrony bezpieczeństwa obywateli i porządku publicznego”
- 20.03.2006r., uchwałą nr XL/252/06, przyjęła Powiatową Strategię Rozwiązywania Problemów Społecznych na lata 2006r.-2015r.,
- 6.04.2006r., uchwałą nr XLI/258/06, wyraziła zgodę na przekazanie w formie darowizny nieruchomości zabudowanej budynkiem kostnicy, położonej w Pleszewie przy Al. Wojska Polskiego,
- 16.05.2006r., uchwałą nr XLII/263/06, wyraziła zgodę na przystąpienie Powiatu Pleszewskiego do Stowarzyszenia „Droga S11”. Reprezentantem Powiatu w stowarzyszeniu jest Starosta Pleszewski.

Zestawienie uchwał podjętych przez Zarząd Powiatu w Pleszewie II kadencji, pogrupowanych wg kompetencji, sporządzone na dzień 27.09.2006r.

L.p.	Wybrane grupy tematyczne przypisane wyłącznej właściwości Zarządu Powiatu	Liczba podjętych uchwał przez Zarząd Powiatu
1.	Budżet i plany finansowe	47
2.	Kredyty, pożyczki i poręczenia	13
3.	Umarzanie należności pieniężnych	5
4.	Współpraca i dofinansowanie organizacji pozarządowych	16
5.	Porozumienia i dofinansowanie innych jednostek	11
6.	Darowizny	3
7.	Komisje przetargowe	38
8.	Komisje egzaminacyjne	61
9.	Komisje konkursowe i konkursy	11
10.	Inne zespoły	10
11.	Powierzanie stanowisk	10
12.	Nadawanie Statutów i Regulaminów Organizacyjnych oraz ich zmiany	11
13.	Kontrole wewnętrzne	9
14.	Drogi	24
15.	Bezrobocie	8
16.	Gospodarowanie mieniem	21
17.	Inne	18
	Razem	315

STAROSTWO POWIATOWE W PLESZEWIE

Schemat organizacyjny Starostwa Powiatowego w Pleszewie





Kiedyś w tym miejscu znajdowały się stare garaże Lecznicy dla Zwierząt. Dziś stoi główny budynek Starostwa Powiatowego w Pleszewie.



Pracownicy Starostwa Powiatowego w Pleszewie (wykaz na dzień 01.09.2006r.)

Starosta Michał Karalus
Wicestarosta Szczepan Wojtczak
Skarbnik Mariusz Gramala
Sekretarz Bogusława Prażucha

Wydział Finansów

1. Makowiecka Maria
2. Mazurek Kazimiera
3. Maciejewska Mariola
4. Balcer Dominika
5. Kamila Grząbka
6. Kowalska Julia
7. Dobrowolska Anetta
8. Sobczak Łukasz
9. Antczak Ewa
10. Wypych Marzena

Wydział Organizacyjny

1. Drobnikowska Izabela
2. Michalska Zofia
3. Strzyż Małgorzata
4. Nowicki Tadeusz
5. Walczak Wioletta
6. Ratajczak Maria
7. Marcinkowska Marlena
8. Kalinowska-Zgorzelak Alicja
9. Sawada Renata
10. Śmigiełski Jarosław

Biuro Rady

1. Balicka Urszula
2. Andrzejczak Iwona
3. Drosdowska Dorota

Wydział Gospodarki Nieruchomościami

1. Sitnicki Marcin
2. Kałużna Danuta
3. Majewska Maria
4. Secler Justyna

Wydział Ochrony Środowiska

1. Łoza Robert
2. Gawrońska Maria
3. Bartczak Magdalena
4. Korzeniewska Hanna
5. Fabisz Piotr
6. Dymarska Paulina
7. Mikołajczak Robert

Wydział Oświaty, Kultury i Sportu

1. Woźniak Bronisław
2. Spychaj Elżbieta
3. Wasielewski Maciej
4. Lis Hanna

Wydział Architektury

1. Grabowiecka Radosława
2. Suty Beata
3. Lisek-Góreczna Aneta
4. Olenderek Agnieszka

Wydział Komunikacji

1. Garszka Renata
2. Blandzi Maciej
3. Palak Angelika
4. Wasiewicz Danuta
5. Dolata Arkadiusz
6. Sąsiadek Stanisław
7. Katarzyna Grzesiak
8. Hyla Elżbieta
9. Musielak Krzysztof



Biuro Obsługi Interesanta, Starostwo Powiatowe w Pleszewie, budynek „A”, parter

Wydział Spraw Obywatelskich

1. Haak Czesława
2. Żakowska Renata
3. Napierała Beata
4. Jaroszewski Piotr
5. Glapiński Adam
6. Klimek Marek

Wydział Promocji i Rozwoju

1. Czajczyński Robert
2. Mandryk Danuta
3. Wojtala Tomasz
4. Klamecka Romana
5. Wasińska Izabela
6. Paszkowiak-Drogoś Sylwia
7. Witzak Danuta

Powiatowy Rzecznik Konsumentów

1. Załustowicz Andrzej

Radcy prawni

1. Głuchow Krystyna

Biuro Kontroli Wewnętrznej

1. Tomaszewska Agnieszka
2. Witek Henryk

Pełnomocnik Starosty ds. Zdrowia

1. Rodek Anna



Certyfikat akcji społecznej „Przejrzysta Polska” dla Starostwa Powiatowego w Pleszewie

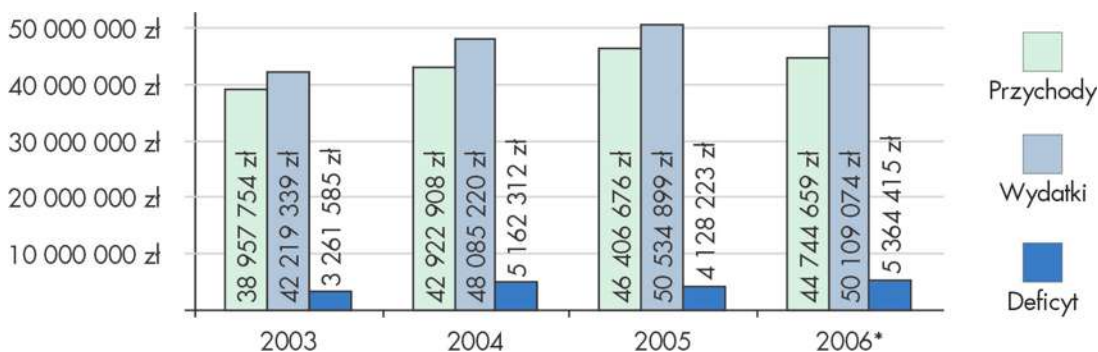


Pracownicy Starostwa Powiatowego
w Pleszewie

DZIAŁALNOŚĆ I DOKONANIA POWIATU PLESZEWSKIEGO W II KADENCJI

1. Budżety Powiatu Pleszewskiego 2003 - 2006

Działalność samorządu powiatowego mogła być prowadzona w ramach posiadanych środków finansowych. Wielkość budżetu Powiatu Pleszewskiego w latach 2003 - 2006 przedstawia poniższa tabela:

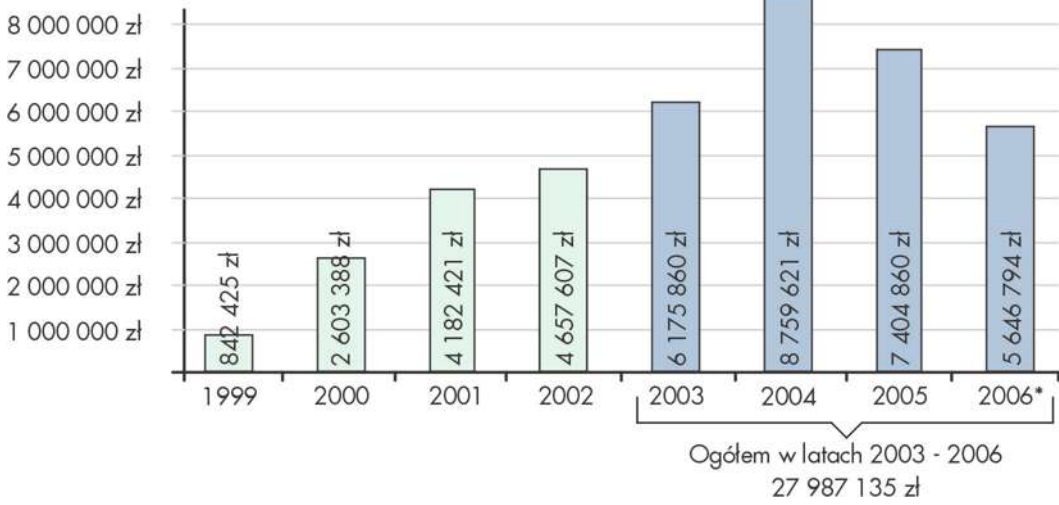


Realizacja budżetu Powiatu Pleszewskiego w latach 2003-2006

	2003	2004	2005	2006*
A. DOCHODY	38 957 754 zł	42 922 908 zł	46 406 676 zł	44 744 659 zł
w tym:				
1. Subwencja ogólna	17 794 362 zł	19 582 451 zł	21 159 946 zł	19 868 114 zł
2. Dotacje celowe z budżetu państwa	14 945 191 zł	12 863 745 zł	11 462 947 zł	11 364 427 zł
3. Dochody własne	5 136 129 zł	8 614 030 zł	13 028 354 zł	12 754 365 zł
4. Pozostałe dochody	1 082 072 zł	1 862 682 zł	755 429 zł	757 753 zł
B. WYDATKI	42 219 339 zł	48 085 220 zł	50 534 899 zł	50 109 074 zł
w tym:				
1. Bieżące	36 043 479 zł	39 325 599 zł	43 130 039 zł	44 462 280 zł
2. Majątkowe	6 175 860 zł	8 759 621 zł	7 404 860 zł	5 646 794 zł
C. DEFICYT	3 261 585 zł	5 162 312 zł	4 128 223 zł	5 364 415 zł

* Wielkości budżetu Powiatu na 2006 rok przedstawiono w oparciu o plan aktualny na dzień 30.09.2006r.

Charakterystyczną cechą budżetów II kadencji są wysokie - jak na możliwości finansowe powiatów - nakłady na inwestycje powiatowe. Obrazuje to wykres przedstawiający wysokość wydatków majątkowych w poszczególnych latach:



Lata 2003-2005 były okresami o najwyższych wskaźnikach procentowych środków przeznaczanych w budżecie na wydatki majątkowe (14,63% - 18,22%). Rekordowym pod tym względem był rok 2004.



Dyplom dla Powiatu Pleszewskiego za zajęcie IX miejsca w Polsce (I miejsce w Województwie Wielkopolskim) w Konkursie Inwestycyjnym 2002-2004 im. Kazimierza Wielkiego.

Inwestycje powiatowe prowadzone były w następujących obszarach:

	2003	2004	2005	2006*
1. Infrastruktura drogowa	3 490 359 zł	4 886 764 zł	4 213 767 zł	3 067 346 zł
2. Administracja publiczna	429 905 zł	527 291 zł	294 668 zł	50 000 zł
3. Bezpieczeństwo publiczne	227 988 zł	329 993 zł	247 034 zł	68 000 zł
4. Oświata	1 222 994 zł	1 695 779 zł	825 299 zł	1 343 468 zł
5. Ochrona zdrowia	230 000 zł	617 159 zł	1 655 445 zł	300 644 zł
6. Pomoc społeczna	574 614 zł	702 635 zł	168 647 zł	817 336 zł
Wydatki majątkowe ogółem	6 175 860 zł	8 759 621 zł	7 404 860 zł	5 646 794 zł

* Wielkości budżetu Powiatu na 2006 rok przedstawiono w oparciu o plan aktualny na dzień 30.09.2006r.

2. Działalność Rady Powiatu w zakresie dotyczącym SP ZOZ w Pleszewie

W okresie kadencji obecnej Rady Powiatu w latach 2003 - 2006 na sesjach Rady Powiatu podjęto uchwały dotyczące Samodzielnego Publicznego Zakładu Opieki Zdrowotnej w Pleszewie i dofinansowano działania w następującym zakresie:

1. wydzierżawienie pomieszczenia na stację dializ firmie Phresenius NephroCar - działanie spowodowane koniecznością wymiany bardzo drogiego sprzętu do dializoterapii,
2. utworzenie pododdziału wczesnego usprawniania dzieci ze schorzeniami neurologicznymi w oddziale dziecięcym, pododdziału ortopedycznego i urologicznego na chirurgii,
3. utworzenie oddziału rehabilitacyjnego i oddziału rehabilitacji dziennej,
4. modernizacja systemu grzewczego SP ZOZ,
5. utworzenie zakładu opiekuńczo-leczniczego w pomieszczeniach po administracji,
6. utworzenie Centrum Powiadamiania Ratunkowego w Pleszewie,
7. utworzenie następujących poradni: kardiologicznej, zaburzeń rytmu serca, nadciśnienia tętniczego, nefrologicznej, endoskopowej i preluksacyjnej,
8. utworzenie sali intensywnego nadzoru kardiologicznego,
9. realizacja inwestycji: remont oddziału położniczego, doposażenie zakładu rentgenodiagnostyki i sali intensywnego nadzoru kardiologicznego,
10. przeprowadzenie wentylacji i klimatyzacji bloku operacyjnego i termomodernizacji budynków administracyjno-socjalnego i usług medycznych i patomorfologii,
11. dofinansowanie zakupu karetki transportowej,
12. dofinansowanie modernizacji i remontu części położniczo-ginekologicznej oddziału położniczo-ginekologicznego,
13. doposażenie bloku operacyjnego,
14. dofinansowanie zakupu sprzętu medycznego do pracowni endoskopowej - videogastroskopu,
15. wyrażono zgodę na wykonanie wejścia z windą w budynku „C” SP ZOZ,
16. w ramach oddziału chirurgicznego utworzono poradnię ortopedyczną, urologiczną i chirurgii onkologicznej.

Wysokość dofinansowania inwestycji wynosiło w poszczególnych latach :	
rok 2003 -	30 000,00 zł
rok 2004 -	729 378,00 zł
rok 2005 -	243 000,00 zł
rok 2006 -	199 500,00 zł
razem -	1 201 878,00 zł

Dofinansowanie zakupów sprzętu w poszczególnych latach:	
rok 2003 -	0,00 zł
rok 2004 -	3 000,00 zł
rok 2005 -	1 092 593,20 zł
rok 2006 -	101 144,00 zł
razem -	1 196 737,20 zł

W Samodzielnym Publicznym Zakładzie Opieki Zdrowotnej w Pleszewie w dniach 4 do 27 października 2005 roku firma RW Tuv Polska przeprowadziła audit certyfikujący zintegrowanego systemu zarządzania opartego o wymagania norm ISO :

- ISO 9001
- ISO 14 001
- ISO PN-N 18 001.

W grudniu 2005 roku przeprowadzono wizytę akredytacyjną, na podstawie której przedłużono ważność znaku akredytacyjnego na następne 3 lata - do roku 2008.



Szpitalny Oddział Ratunkowy



Pleszewski szpital SP ZOZ jest jednym z nielicznych szpitali powiatowych w Polsce, dysponujących nowoczesną Salą Intensywnego Nadzoru Kardiologicznego

IV. DZIAŁALNOŚĆ I DOKONANIA POWIATU PLESZEWSKIEGO (2003-2006)



Na otwarciu wyremontowanego Oddziału Ginekologiczno - Położniczego gościł Wiceminister Zdrowia Andrzej Wojtyła



Nowa karetka reanimacyjna



Sala porodowa na oddziale położniczym



Sala Szpitalnego Oddziału Ratunkowego



Sala dializ pozaustrojowych z nowoczesnym wyposażeniem

3. Oświata

Sieć i struktura placówek oświatowych i edukacyjno - wychowawczych, dla których organem prowadzącym jest samorząd powiatu pleszewskiego obejmuje następujące jednostki organizacyjne:

1. I Liceum Ogólnokształcące im. St. Staszica w Pleszewie
2. Zespół Szkół Technicznych w Pleszewie
3. Zespół Szkół Rolnicze Centrum Kształcenia Ustawicznego w Marszewie
4. Zespół Szkół Usługowo - Gospodarczych w Pleszewie
5. Zespół Szkół Specjalnych w Pleszewie
6. Poradnia Psychologiczno - Pedagogiczna w Pleszewie
7. Centrum Kształcenia Praktycznego i Ośrodek Doskonalenia Nauczycieli w Pleszewie

Samorząd powiatu pleszewskiego starał się wywiązać z nałożonych zadań dla zapewnienia dobrych warunków działalności podległym jednostkom oświatowym. Szczególnie ujawniło się to w dużej dbałości o poprawę przejętej mocno zaniedbanej bazy materialnej.

Potwierdzają to zrealizowane przedsięwzięcia inwestycyjne i szeroki zakres działań modernizacyjnych podjętych już w I kadencji, a wyraźnie zintensyfikowanych w latach II kadencji samorządowej. Skalę i rozmiary tego wysiłku ilustruje najlepiej zaprezentowany poniżej wykaz - tylko głównych przedsięwzięć, zrealizowanych w poszczególnych placówkach oświatowych w okresie II kadencji samorządowej.

Zespół Szkół Technicznych

- Oddanie 08.11.2003 r. do użytku wielofunkcyjnej sali sportowej (od 02.01.2001 r. realizowano tę inwestycję)	3.182.400 zł
- modernizacja kotłowni z przystosowaniem do ogrzewania gazem ziemnym	530.561 zł
- termomodernizacja budynku obejmująca wymianę stolarki okiennej i drzwiowej , ocieplenie stropu i ścian oraz regulację wewnętrznej instalacji c.o.	537.913 zł
- wyposażenie pomieszczeń (w tym biblioteki) powstałych w wyniku oddanej inwestycji	86.000 zł
Razem	4.336.874 zł

I Liceum Ogólnokształcące

- modernizacja kotłowni z przystosowaniem do ogrzewania na gaz ziemny	511.404 zł
- kompleksowa wymiana stolarki okiennej	512.921 zł
- wykonanie nowej elewacji części frontowej oraz zagospodarowanie terenu i renowacja parkanu	122.599 zł
Razem	1.146.924 zł

Zespół Szkół Rolnicze Centrum Kształcenia Ustawicznego

- wymiana kotłowni z przystosowaniem do ogrzewania gazem ziemnym z częściową wymianą zewnętrznej sieci gazowej	621.687 zł
- wymiana stolarki okiennej i drzwiowej 2 głównych budynków szkolnych	215.851 zł
- przebudowa części internatu na pracownie przedmiotowe, dzięki czemu stało się możliwe ich przeniesienie z dotychczasowego obiektu nie spełniającego podstawowych wymogów	192.998 zł
- termomodernizacja budynku internatu - dydaktycznego obejmująca wymianę stolarki okiennej, ocieplenie stropów i ścian oraz wymianę wewnętrznej instalacji c.o.	597.818 zł
- doposażenie nowo powstałych pracowni przedmiotowych	230.000 zł
Razem	1.858.355 zł

IV. DZIAŁALNOŚĆ I DOKONANIA POWIATU PLESZEWSKIEGO (2003-2006)

Zespół Szkół Usługowo - Gospodarczych

- budowa sali sportowej	980.793 zł
- kompleksowa wymiana stolarki okiennej i drzwiowej	63.217 zł
- remont elewacji budynku głównego	38.200 zł
- kompleksowa wymiana wewnętrznej instalacji c.o i wod.kan.	137.772 zł
- wymiana instalacji elektrycznej wraz z wykonaniem sieci komputerowej	117.539 zł
- remont dachu	17.437 zł
- przystąpienie do prac adaptacyjno - remontowych w pozyskanej od P.S.S.E części obiektu z przystosowaniem na cele poszerzania bazy dydaktycznej	324.354 zł

Razem 1.679.613 zł

Centrum Kształcenia Praktycznego i Ośrodek Doskonalenia Nauczycieli

- wymiana stolarki drzwiowej i okiennej w budynku dydaktycznym	28.454 zł
- remonty pracowni specjalistycznych	208.963 zł
- modernizacja stacji kontroli pojazdów	106.983 zł
- zakup wyposażenia stacji kontroli pojazdów	110.221 zł
- modernizacja kotłowni centralnego ogrzewania - wymiana kotłów	30.622 zł
- remont dachu, utwardzanie placu, remont elewacji budynku dydaktycznego	39.000 zł
- modernizacja wyposażenia pracowni obrabiarek sterowanych numerycznie	264.560 zł

Razem 788.803 zł

Łącznie nakłady poniesione w związku z realizacją wyżej zaprezentowanych przedsięwzięć zamykają się kwotą **9.810.269 zł**.

Centrum Kształcenia Praktycznego i Ośrodek Doskonalenia Nauczycieli

Jest placówką należącą do nielicznych w południowej części Wielkopolski. Stanowi uzupełnienie systemu oświaty i łączy w sobie zadania ośrodka szkolenia praktycznego dla uczniów szkół ponadgimnazjalnych z terenu powiatów pleszewskiego, jarocińskiego i ostrowskiego oraz doskonalenia nauczycieli wszystkich typów szkół powiatu pleszewskiego. Wiodącą rolę mimo wspólnej struktury organizacyjnej spełnia Centrum Kształcenia Praktycznego powstałe w 1996 roku w wyniku restrukturyzacji działających wcześniej warsztatów szkolnych podporządkowanych organizacyjnie Zespołowi Szkół Zawodowych Nr 1. Bazę szkolenia praktycznego stanowi 14 nowoczesnych pracowni przedmiotowych, m.in. w zakresie: elektroniki ogólnej, elektromechaniki pojazdowej, obrabiarek sterowanych numerycznie, mechatroniki, pracownia komputerowego procesu wytwarzania CAD. Możliwości tej bazy jak też wysoki poziom kwalifikacji kadry szkoleniowej pozwalają na organizowanie w szerokim zakresie kursów kwalifikacyjnych dla potrzeb Powiatowych Urzędów Pracy i innych zainteresowanych podmiotów.

Systematycznie rozwija się działalność pracowni egzaminacyjnych. CKP posiada aktualnie upoważnienia do prowadzenia egzaminów potwierdzających kwalifikacje zawodowe w sześciu zawodach: mechanika pojazdów samochodowych, elektromechanika, elektromechanika pojazdów samochodowych, operatora obrabiarek skrawających, monter-elektronika, ślusarza, technika mechanika, technika ekonomistę, technika handlowca.

W strukturze CKP działa także Gospodarstwo Pomocnicze prowadzące stację kontroli pojazdów i serwis naprawy pojazdów samochodowych. Wypracowywane przez Gospodarstwo oraz prowadzoną działalność kursową dochody stanowią ważne źródło stałego wzbogacania bazy materialnej placówki.



Pracownia komputerowa
w I Liceum Ogólnokształcącym

Ośrodek Doskonalenia Nauczycieli działający we wspólnej strukturze organizacyjnej z CKP został powołany w połowie 2002 roku. Jego zadania realizowane przez ponad 30-osobową grupę liderów WDN oraz zespół doradców metodycznych uwzględniają organizację: konferencji przedmiotowych, seminariów, kursów i konsultacji służących doskonaleniu i stosowaniu nowoczesnych metod nauczania wzbogacających warsztat pracy nauczycieli, różnorodnych konkursów dla dzieci i młodzieży szkół powiatu pleszewskiego.

W roku bieżącym ODN podjął się bardzo ambitnego zadania związanego z wdrożeniem programu „Rozpoznawanie i wspieranie uczniów zdolnych i utalentowanych.”

Równoległe z szeroką działalnością inwestycyjną i modernizacyjną, podejmowano wiele działań służących poprawie jakości nauczania. Dzięki znaczącemu zaangażowaniu środków własnych oraz umiejętnemu pozyskiwaniu środków zewnętrznych, wszystkie placówki wzbogaciły się o nowoczesnie wyposażone pracownie przedmiotowe.

I Liceum Ogólnokształcące

- 2 pracownie komputerowe z centrami multimedialnymi,
- 1 pracownia chemiczna,
- 1 pracownia fizyki,
- 1 pracownia językowa,
- 1 pracownia biologii.

Zespół Szkół Technicznych

- 3 pracownie komputerowe,
- 1 siłownia.

Zespół Szkół Rolnicze Centrum Kształcenia Ustawicznego

- 2 pracownie językowe,
- 3 pracownie komputerowe,
- 1 laboratorium chemii (modernizacja i doposażenie).

Zespół Szkół Usługowo - Gospodarczych

- 2 pracownie językowe,
- 3 pracownie informatyczne,
- 1 pracownia biologiczna,
- 1 siłownia.

Zespół Szkół Specjalnych

- 1 pracownia komputerowa,
- 1 pracownia do kształcenia zintegrowanego,
- pracownia zajęć technicznych,
- pracownia do zajęć z zakresu małej gastronomii,
- sala doświadczania świata,
- pracownia biologiczno - chemiczna.



Pracownia komputerowa w ZST



Laboratorium chemiczne w ZSRCKU Marszew



Siłownia w ZSUG w Pleszewie



Pracownia obrabiarek sterowanych numerycznie w CKPIODN

Centrum Kształcenia Praktycznego i Ośrodek Doskonalenia Nauczycieli

- nowoczesna pracownia obrabiarek sterowanych numerycznie wyposażona w pionowe centrum obróbkowe z 10 stanowiskami komputerowymi z możliwością projektowania i przeprowadzania symulacji trójwymiarowych, z systemami sterowania Siemens 840D, Heidenhain, Fanuc,
- pracownia komputerowa ze specjalistycznym oprogramowaniem zgodnym z kierunkiem nauczania,
- pracownia elektroniki pojazdowej i elektroniki ogólnej,
- pracownia do przeprowadzania zewnętrznych egzaminów zawodowych potwierdzających kwalifikacje dla technika handlowca i sprzedawcy, wyposażona w sprzęt multimedialny i fiskalny.

Poradnia Psychologiczno - Pedagogiczna

- 1 pracownia komputerowa,
- programy terapii dla dzieci klasy I i II szkoły podstawowej,
- programy do wykrywania dysleksji dzieci z grupy „0”.

Uzupełnieniem sieci placówek oświatowych są szkoły niepubliczne, do których należą:

W zakresie kształcenia dla dorosłych

- Policealna Szkoła Detektywów i Pracowników Ochrony w Pleszewie,
 - Policealna Szkoła Kosmetyczna w Pleszewie,
 - Policealna Szkoła Pracowników Służb Społecznych w Pleszewie wpisana do ewidencji niepublicznych szkół i placówek oświatowych 18.04.2003r.,
 - Liceum Ogólnokształcące dla Dorosłych w Dobrzycy wpisane do ewidencji niepublicznych szkół i placówek oświatowych 30.06.2004r.,
 - Uzupełniające Liceum Ogólnokształcące w Dobrzycy wpisane do ewidencji niepublicznych szkół i placówek oświatowych 25.04.2005r.,
- Od 01.09.2006r. rozpoczną działalność następujące szkoły niepubliczne wpisane do ewidencji szkół i placówek niepublicznych 24.10.2005r.:

- policealna Szkoła Bezpieczeństwa i Higieny Pracy w Pleszewie

W zakresie kształcenia młodzieży:

- Zasadnicza Szkoła Zawodowa prowadzona przez Stowarzyszenie na Rzecz Wspierania OHP przy CKiW w Pleszewie, wpisana do ewidencji niepublicznych szkół i placówek oświatowych 29.10.2004r.



Sala sportowa w Zespole Szkół Technicznych



Zespół Szkół Technicznych przy ul. Zielonej w Pleszewie po termomodernizacji



I Liceum Ogólnokształcące im. St. Staszica przy ul. Poznańskiej w Pleszewie po renowacji



Wyremontowany budynek Zespołu Szkół Usługowo-Gospodarczych im. H. Cegielskiego przy ul. Poznańskiej



Zespół Szkół Rolnicze Centrum Kształcenia Ustawicznego w Marszewie



Centrum Kształcenia Praktycznego i Ośrodek Doskonalenia Nauczycieli przy Al. Wojska Polskiego w Pleszewie



Zespół Szkół Specjalnych przy ul. Zielonej po termomodernizacji

4. Infrastruktura drogowa

Rada Powiatu II kadencji uznała poprawę stanu dróg w powiecie za zadanie priorytetowe. W latach 2003 - 2006 zrealizowano wiele inwestycji drogowych i przeprowadzono szereg remontów dróg.

Ogółem w tym okresie na zadania inwestycyjne i remontowe na drogach powiatowych wydano 16 345 962 zł, z tego w 2003 roku - 3 940 199 zł, w 2004 roku - 5 336 510 zł, w 2005 roku - 3 990 156 zł a w 2006 - 3 079 097 zł.

Koszty te nie obejmują bieżącego letniego i zimowego utrzymania dróg, na które corocznie wydatkowano około 1 200 tys. zł. Zabiegi z tym związane uwzględniały m.in. naprawy nawierzchni dróg, ścinę i uzupełnienie poboczy, remonty bieżące mostów i przepustów, profilowanie dróg gruntowych, oczyszczanie miasta i odtwarzanie rowów w okresie letnim oraz zwalczanie śliiskości i odśnieżanie w okresie zimy.

W kwocie 16.345.963 zł wydatkowanej na inwestycje drogowe udział środków powiatu wynosi 61,17% tj. 9.998.468 zł. Pozostałe środki na sfinansowanie zrealizowanych inwestycji pochodziły z gmin,

na obszarze których poszczególne inwestycje były realizowane, bądź z innych dodatkowych źródeł.

Dzięki porozumieniom z wójtami i burmistrzami powiat pozyskał w sumie 2.816.476 zł, co stanowi 17,23% wartości zrealizowanych inwestycji, przede wszystkim na budowy chodników.

Na środki inne w wysokości 3.531.019 zł, stanowiące 21,60% ogólnej wartości inwestycji składają się: Fundusz SAPARD, z którego wykorzystano maksymalne kwoty dofinansowania (w 2003 roku na



Dyrektor ZDP Halina Meller w rozmowie z wykonawcą remontu nawierzchni w Tursku

jedno zadanie, w 2004 roku na trzy zadania) - ogółem w kwocie 1.641.019 zł, dofinansowanie z 10% rezerwy inwestycyjnej Ministra Finansów w kwocie łącznej 1.840.000 zł oraz pomoc finansowa na realizację zadań własnych w wysokości 50.000 zł z Wielkopolskiego Urzędu Wojewódzkiego w Poznaniu.

Ogółem od 2003 roku powiat zmodernizował i przebudował ponad 42 km dróg oraz wybudował i przebudował prawie 16,5 km chodników.

Najważniejsze inwestycje drogowe to: przebudowa drogi Pleszew - Chocz, przebudowa drogi Kuczów - Czerminiek, przebudowa drogi Brzezie - Grodzisko, przebudowa drogi Brzezie - Janków, przebudowa drogi Gołuchów - Kucharki, modernizacja drogi Kościelna Wieś - Górzno, przebudowa drogi w m. Koźminiec, przebudowa drogi w m. Nowy Świat, przebudowa drogi Białobłoty - Czarny Bród, przebudowa drogi Stara Kaźmierka - Bugaj, przebudowa drogi Taczanów - Bronów

Największe inwestycje w mieście Pleszew to przebudowa ulic: Poznańskiej, Kaliskiej, Sienkiewiczza, Malińskiej, Słowackiego, Osiedlowej, Lipowej i Szpitalnej - polegająca na wymianie istnieją-



Przebudowa drogi od miejscowości Dobrzyca - Nowy Świat do granicy z Powiatem Krotoszyńskim wraz z pogłębieniem rowów przydrożnych

cej nawierzchni chodników i ułożeniu nowej nawierzchni jezdni. Najważniejsze zrealizowane zadania z zakresu poprawy bezpieczeństwa pieszych to: budowa chodnika w Kucharkach, budowa chodnika wraz z kładką dla pieszych w Fabianowie, przebudowa chodnika w Galewie, przebudowa chodnika przy ul. Zagórowskiej i Grodzieckiej w Chocz, budowa chodnika w Broniszewicach, budowa chodnika na odcinku Karsy - Kucharki, budowa chodnika w Taczanowie, przebudowa chodników przy ulicach Koźmińskiej, Krotoszyńskiej i Rynek w Dobrzyca, przebudowa chodników przy ulicach Podgórnego i Al. Wojska Polskiego w Pleszewie.

Przygotowano też i opracowano kompletne dokumentacje projektowe wraz ze studium wykonalności na dwa ważne zadania drogowe tj przebudowę ciągu dróg Grab - Pleszew - Dobrzyca wraz z budową ścieżek rowerowych i budową chodników na obszarach zabudowanych oraz na wzmocnienie konstrukcji mostu w Fabianowie, co umożliwi Radzie Powiatu III kadencji ubieganie się ośrodki Unii Europejskiej już w pierwszych latach kolejnego okresu budżetowego Wspólnoty.



Prace remontowe na ul. Sienkiewicza w Pleszewie



Modernizacja drogi Pleszew-Chocz



Nowa nakładka asfaltowa na ul. Poznańskiej w Pleszewie



Kładka dla pieszych w m. Fabianów (gm. Dobrzyca)



Chodnik w Fabianowie (gm. Dobrzyca)



Uroczyste oddanie do użytku chodnika w Kucharkach (gm. Gołuchów)



Budowa chodnika w Galewie (gm. Dobrzyca)



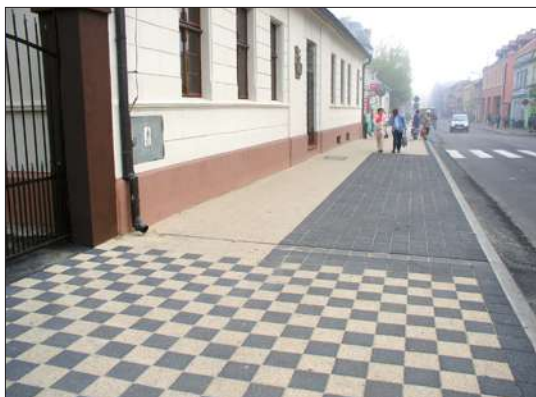
Zmodernizowana droga Brzezie – Janków
(gm. Pleszew, gm. Gołuchów)



Budowa zatoczki autobusowej w Brzeziu (gm. Pleszew)



Oficjalne otwarcie drogi Brzezie – Janków w Pleszówce



Chodnik przy ul. Poznańskiej w Pleszewie



Modernizacja ul. Ostrowskiej w Dobrzycy

5. Mienie Powiatu Pleszewskiego

Powiatowy zasób nieruchomości

Do powiatowego zasobu nieruchomości należą nieruchomości, które stanowią przedmiot własności powiatu i nie zostały oddane w użytkowanie wieczyste, oraz nieruchomości będące przedmiotem użytkowania wieczystego powiatu.

Powiatowy zasób nieruchomości Powiatu Pleszewskiego sukcesywnie wzrasta. Tendencja wzrostowa wynika z jednej strony z regulowania stanów prawnych nieruchomości i nabywania ich w trybie administracyjnoprawnym, z drugiej strony z nabywania nieruchomości w drodze umów cywilnoprawnych na potrzeby zadań realizowanych przez Powiat.

Na koniec roku 2002 Powiat Pleszewski był właścicielem gruntów o pow. 35 ha.

W roku 2003 na podstawie decyzji Wojewody Wielkopolskiego przejęto na własność Powiatu Pleszewskiego nieruchomość rolną położoną w Marszewie o ogólnej pow. 190,5092 ha, obejmującą gospodarstwo rolne przy Zespole Szkół Rolnicze Centrum Kształcenia Ustawicznego w Marszewie.

W roku 2003 powiatowy zasób nieruchomości powiększył się również o działki nr 2562/1, 2562/2, 2562/3 o łącznej pow. 0,2394 ha, położone w Pleszewie przy ul. Podgórznej, które nabyte zostały w celu poszerzenia terenów Centrum Kształcenia Praktycznego i Ośrodka Doskonalenia Nauczycieli w Pleszewie.

Powiat Pleszewski stał się również właścicielem działek nr 365/1, 365/5, 383/18, 383/19, 383/20 o łącznej pow. 0,0167 ha, położonych w Pleszewie przy ul. Poznańskiej, których nabycie umożliwiło poszerzenie drogi wjazdowej do Starostwa Powiatowego w Pleszewie.

W roku 2003 na własność Powiatu przeszło 60 ha dróg powiatowych (w tym: 29,2553 ha - drogi powiatowe w gminie Gizalki, ok. 10 ha - drogi powiatowe w gminie Dobrzyca).

W 2004r. Powiat Pleszewski nabył od Gminy Dobrzyca działki nr 130, 137, 142, 147, 150, 154, 162, 166, 170 o łącznej pow. 3,1603 ha, położone w Fabianowie, stanowiące unikatowe pasy śródpolne.

Powiat Pleszewski otrzymał od Miasta i Gminy Pleszew w użyczenie część działki nr 3034/5, położonej w Pleszewie przy ul. Kazimierza Wielkiego. Nieruchomość tę przeznaczono na cele publiczne tj. parking oraz plac zajęć terapeutycznych dla Ośrodka Wsparcia przy Powiatowym Centrum Pomocy Rodzinie w Pleszewie.

Efektem regulowania stanów prawnych dróg powiatowych było nabycie w 2004 r. własności 5 ha dróg powiatowych, m. in. części drogi powiatowej Dobrzyca - Fabianów - Pleszew oraz drogi powiatowej Krotoszyn - Rozdrażew - Dobrzyca.

Nabyto także działki nr 384/20, 372/1, 383/38, 383/36 i 383/48 o łącznej pow. 0,1937 ha, położone w Pleszewie między ul. Poznańską i ul. Zieloną, stanowiące drogi przy siedzibie Starostwa Powiatowego w Pleszewie.

W roku 2005 nastąpiło kolejne powiększenie zasobu nieruchomości Powiatu Pleszewskiego. Na podstawie decyzji Wojewody Wielkopolskiego Powiat Pleszewski nabył własność nieruchomości o pow. 1,5508 ha, położonej w Nowej Wsi, gmina Pleszew (tzw. boreczek).

W celu powiększenia nieruchomości stanowiącej siedzibę Starostwa Powiatowego w Pleszewie na podstawie umowy sprzedaży Powiat Pleszewski nabył działkę nr 384/1 o pow. 0,0721 ha, położoną w Pleszewie przy ul. Zielonej 22a, bezpośrednio przylegającą do obecnej siedziby Starostwa.

W roku 2005 Powiat Pleszewski stał się także właścicielem działek nr 2420/1 i nr 2420/2 o łącznej pow. 0,0419 ha, położonych w Pleszewie przy ul. Wypiańskiego, obejmujących siedzibę Powiatowego Urzędu Pracy w Pleszewie.

Na cele dydaktyczne dla Zespołu Szkół Usługowo-Gospodarczych w Pleszewie Powiat Pleszewski nabył od Skarbu Państwa działkę nr 626/12 o pow. 0,0606 ha, położoną w Pleszewie przy ul. Poznańskiej 30, zajmowaną dotąd przez Powiatową Stację Sanitarno-Epidemiologiczną w Pleszewie.

W związku z projektem przebudowy drogi powiatowej nr 4309P Dobrzyca-Fabianów-Pleszew Powiat Pleszewski nabył w drodze darowizny od Parafii Rzymskokatolickiej pw. Św. Bartłomieja w Kowalewie działkę nr 98/1 o pow. 0,1219 ha, położoną w Kowalewie wzdłuż kościoła i probostwa. Dzięki nabyciu tego gruntu złagodzony zostanie łuk drogi na tym odcinku, co znacznie poprawi bezpieczeństwo i zmniejszy kolizyjność na tym odcinku drogi.

Gospodarując powiatowym zasobem nieruchomości, Powiat Pleszewski także zbywał nieruchomości, których był właścicielem, o ile były one zbędne do wykonywania zadań Powiatu, bądź wymagał tego cel publiczny oraz społeczne potrzeby lokalnej społeczności.

Z myślą o potrzebach Parafii Rzymskokatolickiej pw. Najświętszego Zbawiciela w Pleszewie samorząd Powiatu Pleszewskiego w roku 2006 przekazał nieodpłatnie na jej rzecz działkę nr 2444/3 położoną w Pleszewie wraz ze znajdującym się na niej budynkiem kaplicy cmentarnej, która wykorzystywana jest przez wspólnotę parafialną jako dom pogrzebowy.

Przez okres ostatnich czterech lat Powiat Pleszewski kilkakrotnie zwiększył zasób swych nieruchomości. Powiat Pleszewski jest obecnie właścicielem gruntów o pow. 294 ha*, podczas gdy według danych na dzień 31.12.2002 r. własnością Powiatu pozostawało 35 ha.

W najbliższych latach planuje się kontynuowanie prac związanych z regulacją stanów prawnych nieruchomości powiatowych. Szczególnego znaczenia nabiera regulowanie stanów prawnych gruntów zajętych pod drogi powiatowe, głównie w kontekście starań samorządu powiatowego o środki unijne w zakresie inwestycji drogowych.

* dane z ewidencji gruntów i budynków na dzień 25.09.2006r.

Wartość mienia

Wartość ewidencyjna mienia Powiatu Pleszewskiego od roku 2002 uległa znacznemu wzrostowi. Podczas, gdy według stanu na dzień 30.09.2002 r. wartość mienia Powiatu Pleszewskiego wynosiła 45 670 908 zł, to na dzień 30.09.2005r. wartość ta wzrosła do kwoty 86 461 822 zł.

Mienie Powiatu Pleszewskiego w latach 2002 - 2005

Stan na dzień	Wartość ewidencyjna			Razem
	Grunty	Budynki i budowle	Pozostałe środki trwałe	
30.09.2002	2 273 988 zł	29 788 220 zł	13 608 700 zł	45 670 908 zł
30.09.2003	4 174 858 zł	38 766 544 zł	16 924 710 zł	59 866 112 zł
30.09.2004	9 023 414 zł	50 207 458 zł	18 852 486 zł	78 083 358 zł
30.09.2005	14 029 905 zł	60 246 841 zł	12 185 076 zł	86 461 822 zł

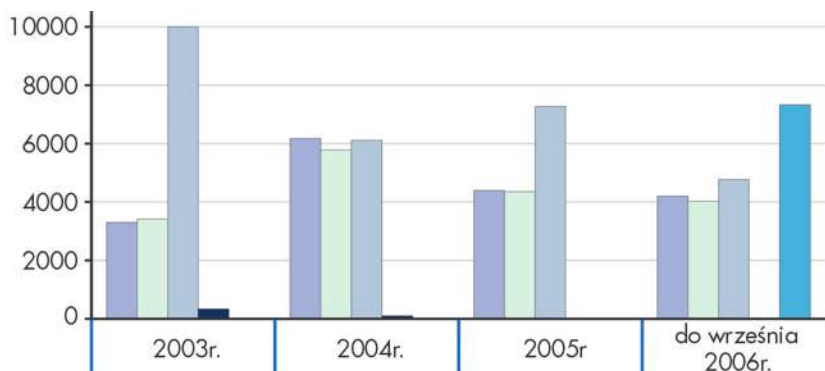
6. Geodezja i kartografia

Priorytetowe zadania Służby Geodezyjnej i Kartograficznej realizowane w Powiecie Pleszewskim w latach 2003 - 2006:

1. Konwersja map i danych analogowych do postaci cyfrowej (mapa numeryczna).
2. Zapewnienie bezpośredniego dostępu Urzędom Gmin do baz danych ewidencji gruntów i budynków w środowisku internetowym online.
3. Zmiana systemu obsługi części opisowej baz ewidencji gruntów i budynków - EGB 2000.
4. Standaryzacja danych na potrzeby udostępniania innym administratorom (rejstry publiczne, ARiMR) i użytkownikom komercyjnym.
5. Wydawanie danych z baz ewidencji gruntów i budynków do Agencji Restrukturyzacji i Modernizacji Rolnictwa, do budowy systemu IACS na podstawie których weryfikowane i przyjmowane są wnioski o dopłaty bezpośrednio. Zasilanie systemu danymi ewidencyjnymi realizowane jest w cyklu rocznym.
6. Wydawanie danych do realizacji projektu LPIS – Modernizacja i Budowa Baz Danych Systemu Identyfikacji Działek Rolnych, na potrzeby ARiMR.
7. Przystąpienie do budowy Zintegrowanego Systemu Katastralnego (ZSK), celem którego jest integracja rejestrów publicznych (ewidencja gruntów i budynków, księga wieczysta, ewidencja podatkowa, zbiory: REGON, PESEL) na poziomie centralnym i wojewódzkim.
W celu budowy ZSK dokonano:
 - 7.1. adaptacji pomieszczeń i modernizacji lokalnej sieci komputerowej w PODGiK,
 - 7.2. doposażenia PODGiK w wysokiej jakości sprzęt komputerowy,
 - 7.3. konwersja i dostosowanie powiatowych baz do standardów w zakresie niezbędnym na potrzeby wymogów ZSK.
8. Przygotowanie i przekazanie danych niezbędnych do budowy państwowego rejestru granic i powierzchni jednostek podziału terytorialnego kraju (PRG).
9. Przygotowanie i wydanie danych z PODGiK dla zleceńodawców indywidualnych na potrzeby:
 - 9.1. dopłat bezpośrednich,
 - 9.2. rent strukturalnych,
 - 9.3. zalesienia gruntów rolnych,
 - 9.4. sektorowych programów operacyjnych.
10. Prowadzenie postępowania w zakresie gleboznawczej klasyfikacji gruntów, związanej ze zmianą sposobu użytkowania (ponad 1200 wniosków).
11. Przygotowanie obiektu „Brudzewek” do wdrożenia postępowania scaleniowego w ramach Sektorowego Programu Operacyjnego „Restrukturyzacja i modernizacja sektora żywnościowego oraz rozwoju obszarów wiejskich 2004-2006r.”, w zakresie działania „scalenie gruntów” (obiekt zakwalifikowany do finansowania ze środków unijnych oczekujących na realizację – łączny koszt realizacji projektu 3.847.565 zł.).
12. Prowadzenie powiatowego zasobu geodezyjnego i kartograficznego, w tym ewidencji gruntów i budynków, gleboznawczej klasyfikacji gruntów i geodezyjnej ewidencji sieci uzbrojenia terenu.
13. Uzgadnianie usytuowania projektowanych sieci uzbrojenia terenu.
14. Zakładanie osnów szczegółowych.
15. Zakładanie i aktualizacja mapy zasadniczej.
16. Odpłatne wydawanie danych i dokumentów oraz informacji z zasobu geodezyjnego i kartograficznego podmiotom fizycznym i gospodarczym.

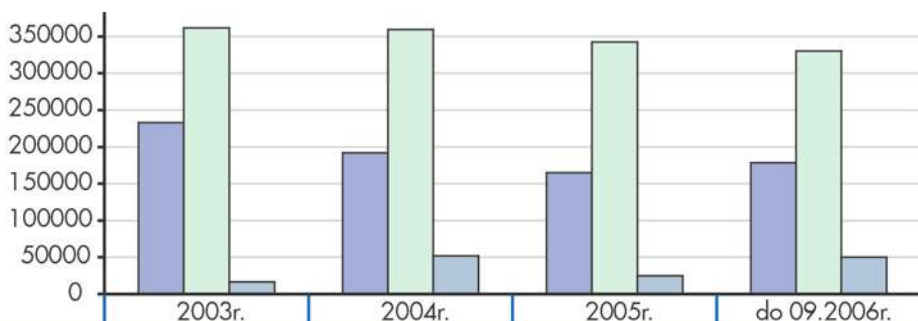
Wyżej wymienione zadania realizowane są jako zadania Starosty z zakresu administracji rządowej ze środków dotacji budżetowych, Powiatowego Funduszu Zasobem Geodezyjnym i Kartograficznym oraz dofinansowania z Centralnego i Wojewódzkiego Funduszu Zasobem Geodezyjnym i Kartograficznym.

Ważniejsze zadania realizowane przez służbę geodezyjną i kartograficzną w latach 2003-2006 - ilościowo



	2003r.	2004r.	2005r	do września 2006r.
il. zleceń	3301	6172	4391	4205
il. wystawionych faktur	3418	5782	4350	4026
il. zmian w egb	10000	6112	7271	4766
il. arkuszy map ewid. opracowanych numerycznie	332	98	8	2
il. korespondencji i robót geodezyjnych obsługiwanych przez PODGiK				7328

Finansowanie



	2003r.	2004r.	2005r.	do 09.2006r.
Dotacje	232900	191850	165000	178300
PFZGiK	361440	359465	342374	330000
Dofinansowania z C i W FZGiK	16600	51900	25000	50000

Zadania Państwowej Służby Geodezyjnej i Kartograficznej do 31 stycznia 2006r. realizowane były przez Wydział Geodezji, Kartografii, Katastru i Gospodarki Nieruchomościami Starostwa Powiatowego. Od 1 lutego 2006r. ww. zadania wykonywane są przez Powiatowy Ośrodek Dokumentacji Geodezyjnej i Kartograficznej w Pleszewie, działający jako gospodarstwo pomocnicze przy Starostwie Powiatowym w Pleszewie.

7. Architektura i budownictwo

Starosta Pleszewski jest organem administracji architektoniczno - budowlanej stopnia podstawowego i wykonuje zadania administracji rządowej prowadząc obsługę administracyjną dla sześciu gmin Powiatu Pleszewskiego tj. dla Miasta i Gminy Pleszew, Gminy Chocz, Gminy Czermin, Gminy Dobrzyca, Gminy Gołuchów, Gminy Gizałki m.in. w sprawach udzielania pozwoleń na budowę i rozbiórkę obiektów, przyjmowania zgłoszeń, wydawania zaświadczeń.

W celu ułatwienia inwestorom skomplikowanych procedur administracyjnych, pracownicy Wydziału Architektury i Budownictwa tutejszego urzędu zostali merytorycznie przygotowani do kompleksowej obsługi interesanta, udzielenia wyczerpujących informacji wynikających z zakresu prawa materialnego w dziedzinie budownictwa. W okresie sprawozdawczym usprawniono organizację pracy Wydziału AB poprzez m.in. wprowadzenie obsługi komputerowej petenta (co skróciło znacznie czas oczekiwania na decyzję organu), zorganizowanie pracy na stanowiskach z podziałem na gminy (pełna obsługa petenta przez jednego pracownika) zorganizowanie i usystematyzowanie spraw archiwizowanych (łatwiejszy dostęp do bazy danych) opracowanie komputerowej bazy danych kontrolowanych przez wydział uprawnień zawodowych osób wykonujących samodzielne funkcje techniczne w budownictwie, na bieżąco prowadzona jest współpraca z właściwymi organami, jednostkami organizacyjnymi, izbami samorządu zawodowego oraz z biurami projektów. Pracownicy Wydziału opracowali druki z zakresu działalności organu administracji architektoniczno-budowlanej, które są dostępne w biurze obsługi interesanta oraz na stronie internetowej [www. bip.pleszew.starostwo.gov.pl](http://www.bip.pleszew.starostwo.gov.pl).

W analizowanym okresie lat 2002-2006, a zwłaszcza w pierwszym kwartale 2006r stwierdzono znaczne zwiększenie ilości wniosków wpływających do urzędu tym samym ilości rozpatrywanych administracyjnie spraw. Pomimo trudności związanych z ciągłą nowelizacją kolejnych ustaw i przepisów wykonawczych, brakiem obowiązujących miejscowych planów zagospodarowania przestrzennego, zaobserwowano duży wzrost inwestycji na terenie powiatu zwłaszcza w zakresie indywidualnego budownictwa mieszkaniowego (wzrost ilości mieszkań), zwiększenie ilości obiektów handlowo-usługowych, wzrost inwestycji w zakresie infrastruktury technicznej (drogi, sieci uzbrojenia terenu) oraz budowy budynków i budowli rolniczych (obiekty inwentarskie, zbiorniki na płynne odchody zwierzęce i płyty gnojowe), dostosowywanie gospodarstw do wymogów Unii Europejskiej.

Ważniejsze inwestycje Powiatu Pleszewskiego w okresie II kadencji Rady Powiatu INWESTOR – ZARZĄD POWIATU LUB JEDNOSTKI ORGANIZACYJNE POWIATU

- AB.M.7350.7351 – 56/03 z dnia 03.06.2003r.

Inwestor: Dyrektor Liceum Ogólnokształcącego im. Stanisława Staszica w Pleszewie.
Wymiana stolarki okiennej w elewacjach podwórzowych w budynku Liceum Ogólnokształcącego usytuowanym na terenie działki nr 622/1 położonej przy ulicy Poznańskiej nr 38 w Pleszewie.

- AB.M.7350.7351 – 60/03 z dnia 06.06.2003r.

Inwestor: Samodzielny Publiczny Zakład Opieki Zdrowotnej w Pleszewie.
Budowa wiatrołapu – wejścia głównego do budynku szpitala na terenie działki nr 223/ 29 położonej przy ulicy Poznańskiej nr 125 a w Pleszewie.

- AB.M.7350.7351 – 93/03 z dnia 15.07.2003r.

Inwestor: Powiat Pleszewski oraz Miasto i Gmina Pleszew.
Przebudowa kotłowni olejowej na gazową z wewnętrzną instalacją gazową na działkach nr 2534 i 2532 położonych przy Pl. Wolności nr 5 w Pleszewie.

- AB.M.7350.7351 – 92/03 z dnia 15.07.2003r.

Inwestor: Powiat Pleszewski oraz Miasto i Gmina Pleszew.
Modernizacja kotłowni w budynku Domu Pomocy Społecznej w Pleszewie na działce nr 949 położonej przy ul. Podgórznej nr 2 w Pleszewie.

- **AB.M.7350.7351 – 91/ 03 z dnia 15.07.2003r.**

Inwestor: Powiat Pleszewski oraz Miasto i Gmina Pleszew

Przebudowa kotłowni węglowej na kotłownię gazową o mocy 300 kW wraz z dobudową wejścia do budynku Domu Pomocy Społecznej na działce nr 940 położonej przy ul. Malińskiej w Pleszewie.

- **AB.M.7350.7351 – 73/03 z dnia 31.07.2003r.**

Inwestor :Dyrektor Domu Pomocy Społecznej w Pleszewie

Dobudowa klatki schodowej do budynku DPS na działce nr 940 położonej przy ulicy Malińskiej nr 9 w Pleszewie.

- **AB.7350.7351 – 04/2003 z dnia 06.08.2003r.**

Inwestor: Zarząd Powiatu w Pleszewie.

Budowa drogi dojazdowej do siedziby Starostwa Powiatowego w Pleszewie na działce nr 384/20 położonej przy ulicy Zielonej w Pleszewie.

- **AB.7350.7351 – 21/2003 z dnia 14.08.2003r.**

Inwestor: Zarząd Powiatu w Pleszewie.

Budowa budynku garażowego czterostanowiskowego na działkach nr 365/1, 365/2, 365/3, 365/4 położonych w rejonie ul. Osiedlowej w Pleszewie.

- **AB.7350.7351 – 116/2003 z dnia 29.09.2003r.**

Inwestor: Powiat Pleszewski oraz Miasto i Gmina Pleszew.

Modernizacja kotłowni na gazową w budynku Powiatowego Centrum Pomocy Rodzinie w Pleszewie zlokalizowanego na działce nr 3034/ 13 położonej przy ulicy Kazimierza Wielkiego nr 8 w Pleszewie.

- **AB.7350.7351 – 129/2003 z dnia 15.10.2003r.**

Inwestor: Samodzielny Publiczny Zakład Opieki Zdrowotnej w Pleszewie.

Przebudowa pomieszczeń pralni szpitalnej na pomieszczenia administracji na terenie działki nr 223/ 29 położonej przy ulicy Poznańskiej nr 125 a w Pleszewie.

- **AB.7350.7351 – 180/2003 z dnia 04.11.2003r.**

Inwestor: Zarząd Dróg Powiatowych w Pleszewie.

Budowa chodnika wzdłuż drogi powiatowej nr 13310 Pleszew – Chocz na terenie działki nr 69 w miejscowości Broniszewice gm. Czermin.

- Nr **AB.7350.7351 - 210/2003r.** z dnia 14.11.2003r.

Inwestor: Powiat Pleszewski i Gmina Gizałki.

modernizacja drogi powiatowej Nr 13111 relacji Białobłoty – Czarny- Bród w miejscowości Orlina Mała na działkach nr 28/1, 28/2, 210, 230, 147, 252 gmina Gizałki.

- **AB.M.7352 – 26/2003 z dnia 16.04.2003r.**

Inwestor: Powiat Pleszewski.

Remont kanalizacji z odwodnieniem placu przy Starostwie Powiatowym w Pleszewie na działce nr 384/ 18 w Pleszewie ul. Poznańskiej nr 79.

- **AB.M.7352 – 35/2003 z dnia 20.05.2003r.**

Inwestor: Zarząd Dróg Powiatowych w Pleszewie.

Remont chodnika przy ulicy Podgórznej w Pleszewie (od skrzyżowania z ulicą Malińską).

- **AB.M.7352 – 38/2003 z dnia 23.05.2003r.**

Inwestor: Komenda Wojewódzka Powiatowa Straży Pożarnej w Poznaniu

Ustawienie masztu antenowego do celów ratowniczych na budynku „A” SP ZOZ Pleszew zlokalizowanego na działce nr 225/1 w Pleszewie ul. Poznańska 125

- **AB.Go.7352 – 70/2003 z dnia 21.07.2003r.**

Inwestor: Zarząd Dróg Powiatowych w Pleszewie.

Remont (wykonanie nakładki) na drodze powiatowej nr 13323 w miejscowości Gołuchów ul. Czartoryskich, gmina Gołuchów.

- **AB.PI.7352 – 101/2003 z dnia 02.09.2003r.**

Inwestor: Zarząd Dróg Powiatowych w Pleszewie.

Przebudowa drogi powiatowej nr 13322 Kuczków – Czerminiek w miejscowości Kuczków (gmina Pleszew) i miejscowości Wszółów (gmina Gołuchów).

IV. DZIAŁALNOŚĆ I DOKONANIA POWIATU PLESZEWSKIEGO (2002-2006)

- **AB.Ch.7352 – 102/2003 z dnia 02.09.2003r.**
Inwestor: Zarząd Dróg Powiatowych w Pleszewie.
Przebudowa drogi powiatowej nr 13159 Stara Kaźmierka – Bugaj w miejscowości Stara Kaźmierka (gmina Chocz).
- **AB.Ch.7352 – 118/2003 z dnia 11.09.2003r.**
Inwestor: Zarząd Dróg Powiatowych w Pleszewie.
Przebudowa drogi powiatowej nr 13212 w miejscowości Nowolipisk, gmina Chocz.
- **AB.M.7352 – 126/2003 z dnia 18.09.2003r.**
Inwestor: Powiat Pleszewski oraz Miasto i Gmina Pleszew.
Przyłącze gazowe do kotłowni budynku Powiatowego Centrum Pomocy Rodzinie na działce nr 3034/13 w Pleszewie ul. Kazimierza Wielkiego.
- **AB.M.7352 – 128/2003 z dnia 11.09.2003r.**
Inwestor: Zarząd Dróg Powiatowych w Pleszewie.
Przebudowa ulic Słowackiego i Lipowej w Pleszewie.
- **AB.PI.7352 – 151/2003 z dnia 09.10.2003r.**
Inwestor: Zarząd Dróg Powiatowych w Pleszewie.
Remont chodnika przy drodze nr 13105 w miejscowości Kowalew od skrzyżowania z ulicą Fabryczną do skrzyżowania z drogą nr 13312 - Kowalew ul. Chrobrego i ul. Kościelna, gmina Pleszew.
- **AB.PI.7352 – 152/2003 z dnia 09.10.2003r.**
Inwestor: Zarząd Dróg Powiatowych w Pleszewie.
Remont chodnika przy drodze nr 13173 w miejscowości Kowalew od skrzyżowania z drogą nr 13105 do drogi gminnej 15 (lewa strona) - Kowalew ul. Kościelna, gmina Pleszew.
- **AB.M.7352 – 166/2003 z dnia 29.10.2003r.**
Inwestor: Zarząd Powiatu w Pleszewie.
Modernizacja dróg wewnętrznych dojazdowych do SP ZOZ w Pleszewie na terenie działek nr 223, 28, 223/29, 225 /1 położonych przy ulicy Poznańskiej 125 w Pleszewie.
- **AB.7350.7351 – 319/ 2003-04 z dnia 28.01.2004r.**
Inwestor: Zarząd Dróg Powiatowych w Pleszewie.
Budowa chodnika wraz z kładką dla pieszych wzdłuż drogi powiatowej z przejściem nad rzeką Lutynią - Fabianów.
- **AB.7350.7351 – 189a/2004 z dnia 29.06.2004r.**
Inwestor: Powiat Pleszewski.
Przebudowa internatu szkolnego w Marszewie Budynek nr 24 wraz ze zmianą sposobu użytkowania części obiektu z przeznaczeniem na cele dydaktyczne - Marszew.
- **AB.7350.7351 – 301/2004 z dnia 31.08.2004r.**
Inwestor: Powiat Pleszewski.
Modernizacja CKP i OKN polegająca na budowie, rozbudowie i nadbudowie i przebudowie budynków Aleje Wojska Polskiego, Pleszew.
- **AB.7350.7351 – 223/2004 z dnia 14.09.2004r.**
Inwestor: Powiatowe Centrum Pomocy Rodzinie z/s w Pleszewie.
Przebudowa Przychodni Rejonowej na Ośrodek Wsparcia dla osób Umysłowo Upośledzonych.
- **AB.7352 – 101/2004 z dnia 28.05.2004r.**
Inwestor: Zarząd Dróg Powiatowych w Pleszewie.
Remont chodnika przy ul. Słowackiego w Pleszewie (lewa strona od ulicy Lipowej)
- **AB.7352 – 201/2004 z dnia 10.08.2004r.**
Inwestor: Powiat Pleszewski.
Przebudowa ulic dojazdowych do Starostwa Powiatowego w Pleszewie.
- **AB.7352 – 202/2004 z dnia 12.08.2004r.**
Inwestor: Powiat Pleszewski.
Internat ZSR Centrum Kształcenia Ustawicznego – termorenowacja budynku, Marszew.

- **AB.7352 – 203/2004 z dnia 12.08.2004r.**
Inwestor: Powiat Pleszewski.
Termorenowacja budynku Starostwa Powiatowego w Pleszewie ul. Poznańska 79.
- **AB.7352 – 204/2004 z dnia 12.08.2004r.**
Inwestor: Powiat Pleszewski.
Termorenowacja budynku Zespołu Szkół Technicznych w Pleszewie ul. Zielona.
- **AB.7352 – 205/2004 z dnia 12.08.2004r.**
Inwestor: Powiat Pleszewski.
Termorenowacja budynku Zespołu Placówek Opiekuńczo- Wychowawczych ul. Osiedlowa w Pleszewie.
- **AB.7352 – 227/2004 z dnia 02.09.2004r.**
Inwestor: Zarząd Dróg Powiatowych w Pleszewie.
Przebudowa drogi powiatowej Pleszew – Chocz.
- **AB.7352 – 252 /2004 z dnia 17.09.2004r.**
Inwestor: Zarząd Dróg Powiatowych w Pleszewie.
Przebudowa chodników przy ulicy Poznańskiej w Pleszewie.
- **AB.7350.7351 – 18/2005 z dnia 04.02.2005r.**
Inwestor: Zarząd dróg Powiatowych z/s w Pleszewie.
Budowa chodnika i zjazdów przy drogach powiatowych nr 13323, 13324 na działkach nr 80, 37 położonych w Kucharkach gmina Gołuchów.
- **AB.7350.7351 – 253/2005 z dnia 01.07.2005r.**
Inwestor: Zarząd Powiatu z/s w Pleszewie.
Przebudowa części istniejącego budynku administracyjno – oświatowego ZPOW celem lokalizacji sal dydaktycznych „niebieskiego pokoju” filii ośrodka wsparcia z miejscami całodobowymi oraz kuchni na potrzeby placówki Pleszew ul. Osiedlowa działka nr 378, 381/2.
- **AB.7350.7351 – 473/2005 z dnia 28.11.2005r.**
Inwestor: Powiat Pleszewski z/s w Pleszewie.
Przebudowa części istniejącego budynku administracyjno- usługowego celem lokalizacji bazy dydaktycznej Zespołu Szkół Usługowo- Gospodarczych Pleszew ulica Poznańska, działka nr 626/2.
- **AB.7352 – 21/2005 z dnia 27.01.2005r.**
Inwestor: Zarząd Dróg Powiatowych w Pleszewie.
Przebudowa chodnika przy Al. Wojska Polskiego, przy Placu Wolności w Pleszewie wraz z remontem kanalizacji.
- **AB.7352 – 189/2005 z dnia 08.06.2005r.**
Inwestor: Zarząd Dróg Powiatowych w Pleszewie.
Wykonanie nowej nawierzchni na długości 708mb wraz z robotami przygotowawczymi i wykończeniowymi w miejscowości Ludwina działki nr 262, 263, 260 gmina Pleszew.
- **AB.7352 – 190/2005 z dnia 08.06.2005r.**
Inwestor: Zarząd Dróg Powiatowych w Pleszewie.
Wykonanie nakładki bitumicznej na długości 1680 mb wraz z robotami przygotowawczymi i wykończeniowymi w miejscowości Zawidowice, działki nr 43 i 38 gmina Pleszew.
- **AB.7352 – 226a/2005 z dnia 30.06.2005r.**
Inwestor: Powiat Pleszewski z/s w Pleszewie.
Pochylnia dla osób niepełnosprawnych Pleszew ulica Osiedlowa nr 1.
- **AB.7352 – 235/2005 z dnia 08.07.2005r.**
Inwestor: Zarząd Dróg Powiatowych w Pleszewie.
Wyrównanie istniejącej nawierzchni bitumicznej droga powiatowa: Brzezie, Pleszówka, Bogusław.
- **AB.7352 – 238/2005 z dnia 08.07.2005r.**
Inwestor: Zarząd Dróg Powiatowych w Pleszewie.
Wyrównanie istniejącej nawierzchni bitumicznej droga powiatowa: Nowy Świat.
- **AB.7352 – 269/2005 z dnia 03.08.2005r.**
Inwestor: Zarząd Dróg Powiatowych w Pleszewie.
Wykonanie nowej nawierzchni bitumicznej, zmiana nawierzchni chodników ul. Malińska (dz. 935).

IV. DZIAŁALNOŚĆ I DOKONANIA POWIATU PLESZEWSKIEGO (2002-2006)

- **AB.7352 – 275/2005 z dnia 09.08.2005r.**
Inwestor: Zarząd Dróg Powiatowych w Pleszewie.
Przebudowa chodnika przy ulicy Zagórowskiej w Choczcu w ciągu drogi powiatowej nr 13110 Chocz-Białobłoty.
- **AB.7352 – 276/2005 z dnia 09.08.2005r.**
Inwestor: Zarząd Dróg Powiatowych w Pleszewie.
Przebudowa chodnika przy ul. 24 stycznia w Kowalewie w ciągu drogi powiatowej nr 13369 Pleszew-Kowalew.
- **AB.7352 – 299/2005 z dnia 24.08.2005r.**
Inwestor: Zarząd Dróg Powiatowych w Pleszewie.
Wykonanie przejścia dla pieszych przez drogę powiatową nr 13102 Pleszew-Grab przy szkole. Czermin działka nr 71.
- **AB.7352 – 300 /2005 z dnia 26.08.2005r.**
Inwestor: Zarząd Dróg Powiatowych w Pleszewie.
Przebudowa chodnika wzdłuż drogi powiatowej nr 13145 w m. Galew gmina Dobrzyca (dz. nr 291).
- **AB.7352 – 334/2005 z dnia 08.09.2005r.**
Inwestor: Powiat Pleszewski z/s w Pleszewie.
Utwardzenie terenu z kostki brukowej - miejsca postojowe Pleszew ul. Zielona (działka nr 288/1).
- **AB.7352 – 345/2005 z dnia 09.09.2005r.**
Inwestor: Powiat Pleszewski z/s w Pleszewie.
Przyłącze c.o. i c.w z węzłami, Pleszew ulica Poznańska nr 30.
- **AB.7352 – 381/2005 z dnia 03.10.2005r.**
Inwestor: Samodzielny Publiczny Zakład Opieki Zdrowotnej z/s w Pleszewie.
Docieplenie stropodachów budynków, ścian zewnętrznych, wymiana stolarki, płukanie c.o. Pleszew ul. Poznańska nr 125 (działka nr 223/32).
- **AB.7352 – 382/2005 z dnia 03.10.2005r.**
Inwestor: Samodzielny Publiczny Zakład Opieki Zdrowotnej z/s w Pleszewie.
Remont sieci zewn. Cwu i co prowadzonych po dotychczasowych trasach. Pleszew ul. Poznańska nr 125 (działka nr 223/32).
- **AB.7352 – 427/2005 z dnia 14.11.2005r.**
Inwestor: Zarząd Dróg Powiatowych w Pleszewie.
Przebudowa chodnika przy drodze powiatowej nr 13303 Taczanów II gmina Pleszewie.
- **AB.7350.7351-42/2006 z dnia 26.01.2006r.**
Inwestor: Dom Pomocy Społecznej w Fabianowie z/s 63- 330 Dobrzyca ul. Pleszewska nr 2.
Instalacja wind w pałacu, budynku wielofunkcyjnym DPS Fabianów, działka nr 100/10.
- **AB.7350.7351-170/2006 z dnia 15.05.2006r.**
Inwestor: Powiat Pleszewski z/s w Pleszewie.
Rozbiórka komina kotłowni w Marszewie dz. nr 2/3.
- **AB.7350.7351-177/2006 z dnia 24.05.2006r.**
Inwestor: Zarząd Dróg Powiatowych w Pleszewie.
Budowa chodnika przy drodze powiatowej nr 13324 Krzywosądom – Kuchary na odcinku Karsy - Kucharki gm. Gołuchów.
- **AB.7350.7351-376/2006 z dnia 14.08.2006r.**
Inwestor: Samodzielny Publiczny Zakład Opieki Zdrowotnej z/s w Pleszewie.
Dobudowa do budynku „C” wejścia z winda dla potrzeb osób niepełnosprawnych do istniejącego budynku szpitala, Pleszew ul. Poznańska nr 125a, dz. nr 223/32.
- **AB.7352 – 106/2006 z dnia 12.04.2006r.**
Inwestor: Zarząd Dróg Powiatowych w Pleszewie.
Przebudowa chodników ulica Kaliska od ulicy Rynek do ulicy Wodna w Pleszewie. Działki nr 1188, nr 1059/1 Pleszew ulica Kaliska.

„POWIAT PLESZEWSKI” - II kadencja samorządu 2002-2006”

- **AB.7352–356/2006 z dnia 06.07.2006r.**

Inwestor: Zarząd Dróg Powiatowych w Pleszewie.
Przebudowa chodnika przy ulicy Sienkiewicza w Pleszewie.
Działy nr 860/4, nr 860/5 Pleszew ulica Sienkiewicza.

- **AB.7352 – 427/2006 z dnia 26.07.2006r.**

Inwestor: Powiat Pleszewski z/s w Pleszewie.
Ogrodzenie frontowe dz. nr 98/2 Kowalew.

- **AB.7352 – 471/2006 z dnia 18.08.2006r.**

Inwestor: Zarząd Dróg Powiatowych w Pleszewie.
Przebudowa chodnika przy ulicy Aleja Wojska Polskiego w Pleszewie dz. 2528/1.

Rodzaje obiektów wg pozwoleń na budowę od 19 listopada 2002 do 30 czerwca 2006r.

RODZAJ OBIEKTU	Miasto Pleszew	Gmina Czermin	Gmina Pleszew	Gmina Dobrzyca	Gmina Gołuchów	Gmina Gizałki	Gmina Chocz	Ogółem 2002-04	Rok 2005	I półrocze 2006
Mieszkalne	87	21	88	39	83	29	17	364	253	109
Gospodarcze Garażowe Magazynowe Inwentarskie	61	26	83	18	86	37	18	329	118	94
Handlowo -usługowe Produkcyjne	24	2	13	6	17	7	2	71	45	20
Edukacji, kulturalne	2	2	1	-	4	3	-	12	11	3
Służby zdrowia	5	-	-	-	-	1	-	6	3	5
Infrastruktury technicznej										
- Drogi	8	1	3	1	3	2	2	20		
- Sieci	16	2	10	3	8	2	2	43		
- Przyłącza	103	4	23	29	105	4	4	272		
- Oczyszczalnie	-	3	1	2	4	1	1	12	70	26
- Kotłownie	23	2	1	1	2	3	-	32		
- Stacje paliw	2	1	1	-	-	-	1	5		
- wieże telekom.	2	-	-	-	-	1	-	3		
Razem	154	13	39	36	122	13	10	10		
Ogółem ilość pozwoleń	333	64	224	99	312	90	47	1169	500	257

Wyjaśnienia:

- produkcyjne - zakłady, warsztaty
- edukacji, kulturalne - świetlice, szkoły, internaty
- służby zdrowia - przychodnie, poradnie, SP ZOZ
- drogi powiatowe, gminne + chodniki
- sieci gazowe, telekomunikacyjne, wod-kan i elektroenergetyczne
- przyłącza do działek budowlanych, wewn. instalacje gazowe (uwaga: przyłącza do budynków wymagają zgłoszenia)
- oczyszczalnie ścieków zbiorcze i przydomowe
- kotłownie gazowe
- stacje paliw płynnych i gazowych

8. Porządek publiczny i bezpieczeństwo obywateli, ochrona przeciwpowodziowa, przeciwpożarowa i zapobieganie innym nadzwyczajnym zagrożeniom życia i zdrowia ludzi oraz środowiska, obronność

1. Zgodnie z ustawą z dnia 25 lipca 2001 roku o Państwowym Ratownictwie Medycznym opracowywany jest corocznie „**Plan zabezpieczenia medycznych działań ratowniczych dla powiatu pleszewskiego**”, który podlega zatwierdzeniu przez Wojewodę Wielkopolskiego.

2. Od 2002 roku funkcjonuje Centrum Powiadamiania Ratunkowego, zlokalizowane na stanowisku kierowania Komendanta Powiatowej Straży Pożarnej. Centrum jest zintegrowanym punktem przyjmowania i selekcji zgłoszeń o sytuacjach zagrożenia życia, zdrowia, mienia lub środowiska. W Centrum dyżurują dyspozytorzy Państwowej Straży Pożarnej i służby zdrowia, którzy dysponują siłą i środkami zgodnie z przyjętym planem ratowniczym.



Stanowisko dyspozytorskie Powiatowego Centrum Powiadamiania Ratunkowego w Komendzie Powiatowej PSP

3. Zarządzeniem nr 14/2003 Starosty Pleszewskiego z dnia 30 czerwca 2003 roku utworzony został **Powiatowy Zespół Reagowania Kryzysowego**, do zadań którego należy w szczególności:

- monitorowanie występujących klęsk żywiołowych i prognozowanie rozwoju sytuacji,
- realizowanie procedur i programów reagowania w czasie stanu klęski żywiołowej,
- opracowanie i aktualizowanie planów reagowania kryzysowego,
- planowanie wsparcia organów kierujących działaniami na niższym szczeblu administracji publicznej,
- przygotowanie warunków umożliwiających koordynację pomocy humanitarnej,
- realizowanie polityki informacyjnej związanej ze stanem klęski żywiołowej.



Gra decyzyjna Powiatowego Zespołu Reagowania Kryzysowego w ramach ćwiczeń „Szpital 2005”

W skład Zespołu wchodzi:

- 1) grupy robocze o charakterze stałym:
 - planowania cywilnego,
 - monitorowania, prognoz i analiz,
- 2) grupy robocze o charakterze czasowym:
 - operacji i organizacji działań,



Powiatowe Centrum Zarządzania Kryzysowego znajduje się w Powiatowej Komendzie PSP w Pleszewie

- zabezpieczenia logistycznego,
- opieki zdrowotnej i pomocy socjalno-bytowej.

Grupy robocze o charakterze stałym stanowią **Powiatowe Centrum Zarządzania Kryzysowego**. Siedziba Centrum mieści się w Komendzie Powiatowej Państwowej Straży Pożarnej.

Zespół opracował Powiatowy **Plan Reagowania Kryzysowego**, który po zatwierdzeniu w październiku 2005 roku przez Wojewodę Wielkopolskiego przekazany został do służb, inspekcji, straży i jednostek organizacyjnych powiatu oraz do samorządów gminnych. Plan reagowania kryzysowego określa zespół przedsięwzięć na wypadek zagrożeń noszących znamiona klęski żywiołowej, a w szczególności:

- zadania w zakresie monitorowania zagrożeń,
- bilans sił ratowniczych i środków technicznych niezbędnych do usuwania skutków zagrożeń,
- procedury uruchamiania działań przewidzianych w planie oraz zasady współdziałania, a także sposoby ograniczania rozmiaru strat i usuwania skutków zagrożeń,
- procedury uruchamiania działań przewidzianych w planie oraz zasady współdziałania, a także sposoby ograniczania rozmiaru strat i usuwania skutków zagrożeń.

Doskonalenie systemu współdziałania podmiotów uczestniczących w reagowaniu kryzysowym odbywa się podczas organizowanych cyklicznie gier decyzyjnych i ćwiczeń terenowych.

4. W 2004 roku powiat otrzymał w drodze darowizny od Wielkopolskiego Zarządu Melioracji i Urządzeń Wodnych sprzęt oraz wyposażenie **magazynu przeciwpowodziowego** za kwotę 68.791 zł. Sprzęt ten przekazany został Komendzie Powiatowej Państwowej Straży Pożarnej, na podstawie umowy użyczenia, w celu wykorzystywania do działań ratowniczych.

IV. DZIAŁALNOŚĆ I DOKONANIA POWIATU PLESZEWSKIEGO (2002-2006)

5. W celu podnoszenia wiedzy i umiejętności praktycznych udzielania pierwszej pomocy poszkodowanym w wypadkach drogowych na terenie Komendy Powiatowej Państwowej Straży Pożarnej otwarty został w 2004 roku Ośrodek Szkolenia Medycznych Ratowników Drogowych. Organem prowadzącym Ośrodek jest Stowarzyszenie na rzecz poprawy bezpieczeństwa ruchu drogowego „Droga i Bezpieczeństwo”. W lipcu 2005r. Stowarzyszenie z rąk Marszałka Sejmu RP Włodzimierza Cimoszewicza otrzymało wyróżnienie w organizowanym przez Fundację Bankową im. L. Kronenberga oraz Związek Powiatów Polskich Konkursie Liga Inicjatyw Powiatowych za powołanie i prowadzenie Ośrodka Szkolenia Medycznych Ratowników Drogowych. W Ośrodku kształcą się osoby, które uczestniczą w akcjach ratowniczych – strażacy z państwowych i ochotniczych straży pożarnych, pracownicy medyczni, policjanci.

6. Na podstawie art. 38a. ustawy z dnia 5 czerwca 1998 roku o samorządzie powiatowym Zarządzeniem Nr 1/2005 Starosty Pleszewskiego z dnia 7 stycznia 2005 roku powołana została na kolejną kadencję **Komisja Bezpieczeństwa i Porządku**.

Do zadań Komisji należy między innymi

- ocena zagrożeń porządku publicznego i bezpieczeństwa obywateli na terenie powiatu,
- opiniowanie pracy Policji i innych powiatowych służb, inspekcji i straży, a także jednostek organizacyjnych wykonujących na terenie powiatu zadania z zakresu porządku publicznego i bezpieczeństwa obywateli,
- przygotowywanie projektu powiatowego programu zapobiegania przestępczości oraz porządku publicznego i bezpieczeństwa obywateli,



Ćwiczenia PZRK „Wypadek 2006” na Karczemce



Ćwiczenia „Wypadek 2006”



- opiniowanie projektów innych programów współdziałania Policji i innych powiatowych służb, inspekcji i straży oraz jednostek organizacyjnych wykonujących na terenie powiatu zadania z zakresu porządku publicznego i bezpieczeństwa obywateli.

7. Zgodnie z rozporządzeniem Rady Ministrów z dnia 15 czerwca 2004 roku w sprawie w sprawie warunków i trybu planowania i finansowania zadań wykonywanych w ramach przygotowań obronnych państwa przez organy administracji rządowej i organy samorządu terytorialnego opracowany został „**Plan operacyjny funkcjonowania powiatu w warunkach zagrożenia bezpieczeństwa państwa i wojny**”.

8. Rada Powiatu uchwaliła w dniu 28 lutego 2006 roku opracowany przez Komisję Bezpieczeństwa i Porządku „**Powiatowy program zapobiegania przestępczości oraz ochrony bezpieczeństwa obywateli i porządku publicznego**”. Program ten zastąpił „Powiatowy System Bezpieczeństwa”, przyjęty uchwałą Rady Powiatu w kwietniu 2000 roku.

9. W celu prowadzenia skutecznych działań ratowniczych dynamicznie rozwijała się baza materialna Komendy Powiatowej Państwowej Straży Pożarnej - rozbudowano i zmodernizowano budynek Komendy, zakupiono ciężki i średni samochód ratowniczo-gaśniczy, samochód ratownictwa technicznego, samochód ratownictwa medycznego, samochód z podnośnikiem hydraulicznym oraz lekki samochód rozpoznawczo-ratowniczy.



Ćwiczenia „Szpital 2005”



IV. DZIAŁALNOŚĆ I DOKONANIA POWIATU PLESZEWSKIEGO (2002-2006)

Mając na uwadze poprawę wyposażenia zakupiono sprzęt do ratownictwa wysokościowego, sprzęt do ćwiczeń z ratownictwa medycznego, na samochodach zamontowano terminale do przesyłania statusów, na wyposażenie samochodu ratownictwa medycznego zakupiono defibrylator półautomatyczny, średni samochód ratowniczo-gaśniczy wyposażono w poprawiający efektywność gaszenia system do wytwarzania piany sprężonej powietrzem, udoskonalano system łączności.

Systematycznie podnoszono kwalifikacje strażaków poprzez udział w szkoleniach, ćwiczeniach i zawodach. Funkcjonariusze Komendy wzięli udział w ogólnopolskich zawodach w ratownictwie medycznym i drogowym dla Podmiotów Tworzących i Wspierających Krajowy System Ratowniczo-Gaśniczy w Suchej Beskidzkiej „Ratownictwo 2005” i „Ratownictwo 2006”.



Zajęcia w Ośrodku Szkolenia Medycznych Ratowników Drogowych w Pleszewie



„Za utworzenie szkoły ratowników Powiat Pleszewski otrzymał nagrodę specjalną Prezesa Związku Powiatów Polskich w konkursie Liga Inicjatyw Powiatowych

W drugiej edycji zawodów w br. strażaków z Pleszewa reprezentując Wielkopolskę zajęli II miejsce w klasyfikacji ogólnej. Zorganizowano i rozegrano pierwsze powiatowe zawody w ratownictwie medycznym załóg PSP i OSP z krajowego systemu ratowniczo-gaśniczego oraz współorganizowano I Mistrzostwa Wielkopolski w Ratownictwie Medycznym Załóg PSP, które zostały przeprowadzone na terenie powiatu pleszewskiego. Organizacja zawodów medycznych wpisana została na stałe do planu pracy Komendy na lata następne.

10. W ramach działań wykonywanych na potrzeby sił zbrojnych organizowano i współuczestniczono w przeprowadzaniu poboru wojskowego. Prowadzono prace planistyczne i koordynowano działania z zakresu obrony cywilnej na terenie powiatu.

9. Działalność Powiatowego Rzecznika Ochrony Praw Konsumenta

W gospodarce rynkowej polityka konsumencka jest podstawowym instrumentem umacniania pozycji konsumenta na rynku. Z natury rzeczy jest on zawsze słabszą stroną układu rynkowego. Wynika to z nierówności ekonomicznej, organizacyjnej, informacyjnej, a w szczególności prawnej, jaka zachodzi między szeroko pojętym „biznesem” a konsumentem na niekorzyść tego drugiego. Kwestia polega jednak na tym, czy jest on pozostawiony sobie, czy też państwo poprzez podejmowanie określonych działań stara się tę nierówność zniwelować. Po transformacji ustrojowej w roku 1989 odejście od gospodarki centralnie sterowanej do gospodarki rynkowej zdecydowanie wpłynęło na nową – teoretycznie i praktycznie – sytuację konsumenta. Powołano bowiem instytucje publiczne jak i pozarządowe z uwzględnieniem całej



Andrzej Załustowicz - Powiatowy Rzecznik Ochrony Praw Konsumentów pracuje w powiecie pleszewskim, jarocińskim i krotoszyńskim

struktury instytucjonalnej ochrony praw konsumenta w Polsce, które pozostaje w roli szczególnej jako struktura służebna wobec konsumenta. Zadania te powierzono organom państwa w postaci utworzenia Urzędu Ochrony Konkurencji i Konsumenta oraz organom samorządowym w strukturach, których działają Rzecznicy Ochrony Praw Konsumenta. Realizując ustawowe zadania Rada Powiatu Pleszewskiego w czerwcu 1999 roku podjęła uchwałę w sprawie wyrażenia woli zawarcia porozumienia o utworzeniu wspólnego stanowiska Powiatowego Rzecznika Konsumentów z powiatami jarocińskim i krotoszyńskim. Władze sąsiednich powiatów przyjęły warunki porozumienia podejmując stosowne uchwały w tej materii, skutek czego zostało utworzone stanowisko Rzecznika dla trzech powiatów z siedzibą w Pleszewie w Starostwie Powiatowym. Ustawowe zadania Rzecznika to przede wszystkim:

- zapewnienie bezpłatnego poradnictwa prawnego w zakresie ochrony praw konsumentów,
- występowanie do przedsiębiorców w sprawach ochrony praw i interesów konsumentów,
- wytaczanie powództwa na rzecz konsumentów do sądów powszechnych oraz wstępowanie do toczącego się procesu z interwencją uboczną,
- występowanie jako oskarżyciel publiczny w sprawach o wykroczenia na szkodę konsumentów,
- współdziałanie z organami rządowymi i organizacjami pozarządowymi w przedmiocie składania wniosków o stanowanie i zmianę norm prawa miejscowego.

Od 01.06.2000 r stanowisko Rzecznika sprawuje Andrzej Załustowicz świadcząc szeroką pojętą pomoc konsumentom również w minionej kadencji Rady. Pomoc ta materializowała się szcze-

Sprawy-Skargi		Mediacje		Porady telefoniczne i bezpośrednie	Sprawy sądowe	
Wniesione	Rozstrzygnięte	Wszczęte	Zakończone pozytywnie		Wniesione	Pozytywne rozstrzygnięcia
968	789	346	287	1917	43	31

IV. DZIAŁALNOŚĆ I DOKONANIA POWIATU PLESZEWSKIEGO (2002-2006)

gólnie w stosowaniu prawa do uznania reklamacji zakupionych rzeczy i świadczenia usług. Zakres udzielanej pomocy jest niezmiernie szeroki dotyczy bowiem działania Rzecznika w obszarze spraw w takich sektorach jak handel detaliczny i hurtowy, usługi budowlane, ubezpieczeniowe, telekomunikacyjne, dostaw mediów, motoryzacyjne, energetyczne, budowlane i innych indywidualnych, których nie sposób wymienić. Pomoc prawna świadczona konsumentom przez Rzecznika na obszarze działania sąsiednich powiatów w minionej kadencji to setki załatwionych na ich rzecz spraw będących spornymi z kontrahentami, tysiące udzielanych porad osobistych i telefonicznych dziesiątki rozstrzygniętych na korzyść konsumentów postępowań sądowych.

Niniejsza tabela ilustrująca w liczbach pomoc świadczoną konsumentom przez Rzecznika choć odnosi się tylko do działalności na terenie miasta Pleszew i powiatu pleszewskiego w kadencji Rady Powiatu 2002 – 2006 dowodzi jak słuszna i konieczna choćby ze społecznego i etycznego punktu widzenia pomoc ta jest postrzegana.

Nie ulega wątpliwości, iż postępujący rozwój cywilizacyjny naszego kraju wymaga konieczności wzmocnienia pozycji konsumenta na rynku. Wynika to nie tylko ze wzrostu jego świadomości, wymogów rynku wewnętrznego ale znalazła również silny bodziec zewnętrzny w postaci członkostwa Polski w Unii Europejskiej. Choć panujący w tej materii system prawny nie odbiega w rzeczy samej od obowiązujących w tym zakresie standardów prawa unijnego, to mimo wszystko wymaga pewnej nowelizacji i modernizacji w przedmiocie stanowienia bardziej przejrzystego prawa konsumenckiego. Ważnym przeto elementem polityki konsumenckiej jest wprowadzenie skutecznego systemu nadzoru opartego na rozwiązaniach unijnych, aby polski konsument miał takie samo tzn. pełne prawo do ochrony jaką przepisy wspólnotowe przyznają konsumentowi w Unii Europejskiej.

10. Pomoc społeczna w latach 2002 - 2006

Pomoc społeczna w obliczu transformacji systemu społeczno - gospodarczego odgrywa bardzo ważną rolę szczególnie wobec najbardziej potrzebujących. Kreowaniem i realizacją polityki społecznej na terenie powiatu pleszewskiego zajmuje się Powiatowe Centrum Pomocy Rodzinie w Pleszewie (PCPR).

Zadania Powiatowego Centrum obejmują zadania własne realizowane przez Powiat, do których należą:

- zapewnienie, organizowanie i prowadzenie usług o określonym standardzie w domach pomocy społecznej o zasięgu ponadgminnym oraz kierowanie do nich osób ubiegających się o przyjęcie do domów pomocy społecznej; organizowanie mieszkań chronionych,
- opracowanie powiatowej strategii rozwiązywania problemów społecznych; udzielanie informacji o prawach i uprawnieniach; organizowanie i prowadzenie specjalistycznego poradnictwa, w tym rodzinnego dla rodzin naturalnych i zastępczych, a także terapii rodzinnej,
- tworzenie i prowadzenie ośrodka interwencji kryzysowej w zależności od potrzeb oraz zapewnienie środków na funkcjonowanie tych ośrodków; zapewnienie opieki i wychowania dzieciom pozbawionym opieki rodziców oraz dzieciom niedostosowanym społecznie, w szczególności poprzez prowadzenie placówek opiekuńczo - wychowawczych, świetlic, klubów środowiskowych o zasięgu ponadgminnym dla dzieci i młodzieży, a także tworzenie i wdrażanie programów pomocy dziecku i rodzinie,
- zapewnienie szkolenia i doskonalenia zawodowego kadr pomocy społecznej z terenu powiatu; doradztwo metodyczne dla ośrodków pomocy społecznej i pracowników socjalnych,
- finansowanie powiatowych ośrodków wsparcia z wyłączeniem ośrodków wsparcia dla osób z zaburzeniami psychicznymi; pomoc w integracji ze środowiskiem osób oraz niektóre rodzaje placówek opiekuńczo-wychowawczych, zakłady dla nieletnich i rodziny zastępcze,
- przyznawanie pomocy pieniężnej na usamodzielnienie oraz pokrywanie wydatków związanych z kontynuowaniem nauki osobom opuszczającym niektóre typy placówek opiekuńczo-wychowawczych, domy pomocy społecznej i rodziny zastępcze,
- organizowanie opieki w rodzinach zastępczych oraz udzielanie pomocy pieniężnej na częściowe pokrycie kosztów utrzymania umieszczonych w nich dzieci,
- szkolenie osób i rodzin podejmujących się funkcji rodziny zastępczej oraz podejmowanie innych działań wynikających z rozeznanych potrzeb oraz realizacji zadań przewidzianych w innych ustawach.

Zadania z zakresu administracji rządowej realizowane przez Powiat to w szczególności: organizowanie i zapewnienie funkcjonowania powiatowych ośrodków wsparcia dla osób z zaburzeniami psychicznymi; pomoc uchodźcom.

Z zakresu rehabilitacji zawodowej oraz zatrudniania osób niepełnosprawnych realizuje następujące zadania: udzielanie osobom niepełnosprawnym pożyczek na rozpoczęcie działalności gospodarczej; umarzanie pożyczek udzielanych osobom niepełnosprawnym na rozpoczęcie działalności gospodarczej; udzielanie dofinansowań do oprocentowania kredytów bankowych zaciąganych przez osoby niepełnosprawne na kontynuowanie działalności gospodarczej; dokonywanie zwrotu kosztów poniesionych przez pracodawcę na przystosowanie stanowisk pracy dla osób niepełnosprawnych.

W zakresie rehabilitacji społecznej dofinansowuje uczestnictwo osób niepełnosprawnych w turnusach rehabilitacyjnych; nadzoruje działalność warsztatów terapii zajęciowej; dofinansowuje likwidację barier architektonicznych, w komunikowaniu się i technicznych na indywidualne wnioski osób niepełnosprawnych.

Na terenie powiatu pleszewskiego funkcjonuje 65 rodzin zastępczych, w których umieszczono 114 dzieci. Ponadto 24 pełnoletnich wychowanków kontynuuje naukę w szkołach średnich i wyższych. PCPR przeprowadziło 5 edycji szkolenia PRIDE dla kandydatów na rodziców zastępczych. Przeszkolono 27 rodzin, z czego w 12 z nich umieszczono 24 dzieci.

Od 1 stycznia 2004r. rodziny zastępcze są w pełni finansowane z budżetu samorządu powiatowego.

IV. DZIAŁALNOŚĆ I DOKONANIA POWIATU PLESZEWSKIEGO (2002-2006)

W maju 2004 roku przystąpiono do procesu przekształcania Zespołu Placówek Opiekuńczo-Wychowawczych w Pleszewie z placówki socjalizacyjnej i interwencyjnej w placówkę wielofunkcyjną. Proces przekształcania trwał do 31 grudnia 2004r. i obejmował zmniejszenie ilości miejsc dla dzieci, przeprowadzenie remontów i modernizacji oraz dostosowanie placówki do wymogów standaryzacyjnych. W latach 2002 - 2005 dokonano szeregu prac modernizacyjnych i remontowych takich jak: dobudowa szatni i klatki schodowej, przebudowa zaplecza kuchennego i magazynów, odnowienie placu zabaw, wykonano naprawę dachu, termoizolacji i elewacji obiektu, przeprowadzono remont posadzek na II piętrze w Domu Dziecka, remont i wyposażenie kuchni oraz pralni. Placówka systematycznie doposażona jest w sprzęt i meble w celu poprawy warunków bytowych wychowanków. W 2005 roku powołano do życia Pleszewskie Stowarzyszenie na Rzecz Dzieci o Szczególnych Potrzebach Opiekuńczych „DOM”, które wspiera działalność placówki.

Od 1 stycznia 2005r. zmienił się system finansowania pobytu dzieci w placówkach opiekuńczo-wychowawczych. Koszty pobytu dzieci w placówce ponosi powiat, z którego dziecko pochodzi. W chwili obecnej placówka spełnia wymogi standaryzacyjne.

W 2004 i 2005 roku dzięki środkom finansowym pozyskanym z Ministerstwa Gospodarki, Pracy i Polityki Społecznej w ramach programu „Pomoc Dziecku i Rodzinie” utworzono 2 mieszkania chronione dla 4 usamodzielnionych wychowanków (2 chłopców i 2 dziewcząt) opuszczających placówkę opiekuńczo-wychowawczą. Mieszkania te mieszczą się w strukturze placówki i stanowią jej integralną część.

Od stycznia 2000 roku PCPR prowadzi Powiatową Świetlicę dla Młodzieży Dojeżdżającej z terenu powiatu pleszewskiego. Placówka czynna jest od poniedziałku do piątku w godzinach od 8.00 do 20.00. W świetlicy organizowane są zajęcia według indywidualnych zainteresowań, prelekcje i pogadanki profilaktyczne mające na celu zmniejszenie prawdopodobieństwa wejścia młodzieży w uzależnienia. Ze świetlicy korzysta dziennie około 70 osób. Corocznie oprócz różnych imprez okolicznościowych odbywa się konkurs na najciekawszy plakat o tematyce antyuzależnieniowej w ramach Wielkopolskich Dni Stop Uzależnieniom.

Podejmując działania zmierzające do ograniczenia skutków niepełnosprawności w 2000r. opracowany został Powiatowy Program Pomocy Osobom Niepełnosprawnym do realizacji w latach 2000-2004. W ramach programu pozyskane zostały środki z Państwowego Funduszu Rehabilitacji Osób Niepełnosprawnych, które pozwoliły na zlikwidowanie barier architektonicznych w Poradni Psychologiczno-Pedagogicznej w Pleszewie, w Samodzielnym Publicznym Zakładzie Opieki Zdrowotnej oraz w Ośrodku Wsparcia w Pleszewie. W roku bieżącym samorząd powiatowy przystąpił do Programu „Wyrównywania różnic między regionami”. W ramach pozyskanych środków utworzone zostaną nowe miejsca pracy dla osób niepełnosprawnych, zlikwidowane zostaną bariery architektoniczne w wybranych jednostkach powiatowych tj. w Zespole Szkół Specjalnych i Samodzielnym Publicznym Zakładzie Opieki Zdrowotnej w Pleszewie, a także zakupione zostaną samochody do przewozu osób niepełnosprawnych.

Wychodząc naprzeciw potrzebom osób dotkniętych zjawiskiem przemocy w dniu 16 września 2005r. uruchomiono Ośrodek Interwencji Kryzysowej w Pleszewie. Baza lokalowa mieści się przy ulicy Osiedlowej 1 w 3 pomieszczeniach, wśród których wyróżnić można: niebieski pokój, salę dydaktyczno-szkoleniową i pokój mediacji. Działalność ośrodka to szeroko pojęta interwencja skierowana ku osobom i rodzinom oraz zintegrowana współpraca z organami administracji rządowej, samorządowej, różnymi elementami systemu społecznego, które mogą pomóc w rozwiązywaniu pojawiających się problemów. Do lipca bieżącego roku udzielono ponad 40 porad, które są udokumentowane. Pod stałą opieką ośrodka znajdują się 32 rodziny, w tym 12 kobiet ofiar przemocy, które uczestniczyły w cyklu terapeutycznym „Jak radzić sobie z przemocą?” zorganizowanym przy współpracy Stowarzyszenia Pomocy Rodzinom Zagrożonym Osobom Niepełnosprawnym oraz Współpracy z Zagranicą w Pleszewie. W ramach pracy ośrodka zamierzamy realizować zadanie z zakresu administracji rządowej nałożone na powiat, którym jest prowadzenie programu edukacyjno-korekcyjnego dla sprawców przemocy w warunkach wolnościowych.

PCPR w Pleszewie ściśle współpracuje ze Stowarzyszeniem Pomocy Rodzinom Zagrożonym, Osobom Niepełnosprawnym oraz Współpracy z Zagranicą w Pleszewie. Efektem tej współpracy są coroczne wyjazdy dzieci niepełnosprawnych oraz z rodzin o niskim statusie materialnym na kolonie letnie, zakup paczek okolicznościowych z okazji świąt we współpracy z Gminnymi Ośrodkami Pomocy Społecznej.



Uroczyste otwarcie Powiatowego Centrum Pomocy Rodzinie przy ul. Kazimierza Wielkiego w Pleszewie z udziałem Marszałak Województwa Wielkopolskiego Stefana Mikołajczaka

Najważniejszym wydarzeniem podczas ostatnich 4 lat działalności było otwarcie nowej siedziby Powiatowego Centrum Pomocy Rodzinie oraz Ośrodka Wsparcia. Uroczyste otwarcie nastąpiło 8 września 2003 roku. Obiekt ten jest w pełni dostosowany do potrzeb osób niepełnosprawnych, nie posiada barier architektonicznych i spełnia wymogi standaryzacyjne. Budynek wyposażony jest w nowoczesną kotłownię ekologiczną opalaną gazem ziemnym oraz olejem opałowym. Ośrodek Wsparcia wyposażony jest w profesjonalny sprzęt rehabilitacyjny, dzięki czemu może wykonywać szeroki wachlarz zabiegów przyczyniających się do poprawy sfery psychoruchowej swoich podopiecznych. Oprócz tego na stanie Ośrodka jest wiele pomocy dydaktycznych, dzięki którym można prowadzić różne formy terapii zajęciowej. Ośrodek Wsparcia to jedyne działanie finansowane w pełni z budżetu Wojewody Wielkopolskiego jako zadanie z zakresu administracji rządowej zlecone powiatowi do prowadzenia. W 2004 roku na terenie przylegającym do budynku Ośrodka urządzona plac zbaw dla podopiecznych wraz z ogródkiem, dzięki czemu możliwe jest prowadzenie zajęć ogrodniczych. W 2005 roku uruchomiono filię Ośrodka Wsparcia przy ul. Osiedlowej 1. W filii może przebywać jednorazowo 5 podopiecznych. Głównym zadaniem filii jest przygotowanie podopiecznych do samodzielnego funkcjonowania w społeczeństwie. Miejsca całonocne są dostępne od poniedziałku do piątku. Ostatnim zadaniem, które pozostało do realizacji jest wykonanie parking dla osób korzystających ze świadczeń Ośrodka. Zadanie to zostanie zrealizowane do końca 2006 roku.

Przy PCPR działa Powiatowy Zespół do Spraw Orzekania o Niepełnosprawności. W Zespole pracuje 16 członków, w tym 7 lekarzy, 7 specjalistów, sekretarz i przewodniczący. Każdego roku Zespół wydaje około 1500 orzeczeń o stopniu niepełnosprawności dzieci i o niepełnosprawności osób dorosłych.

W powiecie pleszewskim działają 3 warsztaty terapii zajęciowej; w Gizzałkach, Kucharach i Nowolipsku. Są to placówki pobytu dziennego. Na zajęcia terapeutyczne uczęszcza ogółem 75 osób

niepełnosprawnych. PCPR sprawuje nadzór merytoryczny i finansowy. WTZ-ty są w pełni finansowane przez PFRON.

Wśród stacjonarnych jednostek pomocy społecznej, w których osoby objęte są całodobową opieką, wsparciem i rehabilitacją wymienić należy 3 Domy Pomocy Społecznej:

- Dom Pomocy Społecznej w Pleszewie dla osób przewlekle somatycznie chorych i przewlekle psychicznie chorych,
- Dom Pomocy Społecznej w Fabianowie dla przewlekle psychicznie chorych kobiet,
- Dom Pomocy Społecznej w Broniszewicach dla dzieci i młodzieży niepełnosprawnej intelektualnie.

W latach 2002 - 2006 domy pomocy społecznej w szerokim zakresie realizowały zadania wynikające z Programów Naprawczych, które w roku 2005 uległy modyfikacjom. W dużym stopniu wpłynęła na to wprowadzona z dniem 1 stycznia 2004r. zmiana sposobu finansowania domów pomocy społecznej. Wszystkie zabiegi organizowano przede wszystkim w celu osiągnięcia standardu świadczonych usług, a tym samym uzyskania zezwolenia Wojewody Wielkopolskiego na prowadzenie domów pomocy społecznej. W proces restrukturyzacji czynnie zaangażował się Zarząd Powiatu Pleszewskiego. W tym celu 24.03.2004r. powołano Zespół ds. Restrukturyzacji Domów Pomocy Społecznej. Efektem pracy Zespołu były zmodyfikowane programy naprawcze, których jednym z założeń jest zmniejszona ilość miejsc w dps-ach: DPS Pleszew z 269 na 240 i DPS Fabianów ze 113 na 100. Wszystkie działania podejmowane zarówno przez dyrekcję dps-ów jak i władze powiatu skierowane były na uzyskanie standardów świadczonych przez te domy usług.

Najważniejsze inwestycje DPS w latach 2002 - 2006

Dom Pomocy Społecznej w Pleszewie: wybudowanie szybu i montaż windy przy Placu Wolności oraz w budynku przy ul. Malińskiej, zakup melexa do przewozu posiłków, dobudowa klatki schodowej do budynku przy ul. Malińskiej, przebudowa i modernizacja 3 kotłowni ze zmianą systemu grzewczego na gazowy, przebudowa i naprawa dróg wewnętrzzakładowych, oddanie do użytku sali terapii zajęciowej i sali widowiskowej przy ul. Podgórznej, instalacja windy przy ul. Podgórznej, montaż systemu sygnalizacji pożaru w budynku przy Placu Wolności, oddanie do użytku dodatkowych pomieszczeń przy Placu Wolności, zamontowanie w budynku w ogrodach systemu przyzywowo - alarmowego, oddanie do użytku mieszkańców dodatkowej sal dziennego pobytu przy ul. Malińskiej i Podgórznej.

Dom Pomocy Społecznej w Fabianowie: we wszystkich budynkach zamontowano system przyzywowo - alarmowy i system sygnalizacji pożaru, rozpoczęto prace nad modernizacją łazienek, instalacją windy zewnętrznej, obecnie trwają prace modernizacyjne w budynku Pałacu.

Dom Pomocy Społecznej w Broniszewicach: przeprowadzono remont kuchni i zakupiono nowe wyposażenie, remont pralni i zakup nowego wyposażenia, przebudowa kotłowni węglowej ze zmianą systemu grzewczego, montaż systemu kolektorów słonecznych, remont budynku gospodarczego na krytą ujeżdżalnię, instalacja windy w budynku Pałacu.

W roku bieżącym powiat pleszewski jako jeden z nielicznych powiatów w Wielkopolsce w celu dołączenia wymogów standaryzacyjnych zaangażował kwotę 630.000 zł.

PCPR współpracuje od wielu lat z zaprzyjaźnioną organizacją z Dolnej Saksonii w Niemczech - GPS Wilhelmshaven. Owocem tej współpracy są liczne wyjazdy kadry pomocy społecznej z wizytami studyjnymi w Niemczech jak również przyjazd delegacji niemieckiej do Pleszewa. Efektem tych wizyt była międzynarodowa konferencja zorganizowana w ramach obchodów Europejskiego Roku Osób Niepełnosprawnych. Konferencja odbyła się 15 maja 2003 roku a jej tematem „Sytuacja prawna osób niepełnosprawnych w kontekście wstąpienia Polski do Unii Europejskiej. Ochrona zdrowia w krajach Unii Europejskiej”. Oprócz tego dzięki współpracy pozyskano samochód do przewozu osób niepełnosprawnych, który została przekazany w lipcu 2005 roku.

11. Realizacja przez Powiat Pleszewski polityki rynku pracy w latach 2003 - 2006

Cel polityki rynku pracy w powiecie pleszewskim jakim jest podniesienie stanu zamożności społeczeństwa realizowany był i jest przez Powiatowy Urząd Pracy, wchodzący w skład powiatowej administracji zespolonej, poprzez promowanie efektywnego zatrudnienia oraz aktywizację zawodową. Dążenie do osiągnięcia celu uwarunkowane jest koniecznością zdobycia jak największej ilości środków finansowych niezbędnych do wdrożenia aktywnych form zwalczania bezrobocia oraz efektywnym ich wydatkowaniu. W 2003r. urząd pracy w rezultacie podejmowanych starań pozyskał dla powiatu - z Funduszu Pracy ale przede wszystkim poprzez opracowanie profesjonalnych wniosków - ze środków Unii Europejskiej, kwotę ponad 5.000.000 zł. W ramach realizowanych programów skierowanych zostało do pracy 1406 osób bezrobotnych, udzielonych zostało 30 pożyczek na rozpoczęcie własnej działalności gospodarczej. Ważnym elementem prowadzonej polityki rynku było i jest efektywne wykorzystanie środków finansowych w celu zatrudnienia jak największej liczby osób bezrobotnych przez możliwie najdłuższy okres czasu. Aby to osiągnąć urząd prowadził negocjacje z partnerami rynku pracy. Bezrobotnych kierował do pracodawców zapewniających partycypację w kosztach zatrudnienia i utrzymania przez dłuższy czas miejsca pracy.

Aktywne formy zwalczania bezrobocia urząd wspomaga sukcesywnie prowadzonymi procesami doradczymi. Rocznie obejmuje nimi około 2.000 osób. Są to programy „Młode Wilki”, „Absolwent” i inne.

W następnych latach urząd pracy realizował kolejne programy finansowane z funduszy europejskich. Przede wszystkim z Europejskiego Funduszu Europejskiego, współfinansującego Sektorowy Program Operacyjny Rozwój Zasobów Ludzkich. W 2004 roku na terenie powiatu pleszewskiego realizowane były 2 projekty posiłkowe w obszarach : Perspektywy dla młodzieży oraz Przeciwdziałanie i zwalczanie długotrwałego bezrobocia a także w ramach PHARE 2002 program promujący wzrost zatrudnienia wśród młodzieży powiatu pleszewskiego.

Poza programami finansowanymi z pieniędzy unijnych były także inne - pokrywane ze środków Funduszu Pracy. I tak program realizowany we współpracy z Ministerstwem Rolnictwa polegający na skierowaniu do pracy i współfinansowaniu zatrudnienia 20 osób, które podjęły prace w Agencji Restrukturyzacji i Modernizacji Rolnictwa, pomagając we wprowadzaniu wszystkich rolników z całego powiatu w komputerową bazę danych, co było warunkiem do objęcia ich pomocą unijną skierowana na obszary wiejskie. Druga edycja tego programu polegała na uruchomieniu 12 staży w urzędach gmin, gdzie stażyści pomagali rolnikom wypełniać wnioski na dopłaty unijne. Kolejnym programem, który swoim działaniem obejmował teren województwa wielkopolskiego był program „Rowy”. Kilkunastu bezrobotnych skierowanych zostało do prac melioracyjnych, dzięki czemu wiele kanałów i cieków wodnych zostało wyczyszczonych po raz pierwszy od wielu lat.

W roku 2004 miała miejsce kolejna edycja programu „Zielone Wakacje”, w trakcie którego 43 osoby bezrobotne zostały przeszkolone w zakresie opiekuńczej i skierowane do pracy przy półkoloniach organizowanych w okresie wakacyjnym. Ogólnie w roku 2004 ponad 1020 osób zostało objętych działaniami aktywizacyjnymi takimi jak prace interwencyjne, roboty publiczne, staże, szkolenia. Ponadto 103 osoby korzystały z częściowego zwrotu kosztów dojazdu lub zakwaterowania po podjęciu pracy poza terenem powiatu pleszewskiego a 81 osób rozpoczęło własną działalność gospodarczą przy finansowym wsparciu jednorazowo w kwocie 11 000 zł. Łącznie w roku 2004 dla powiatu zostały pozyskane i wydatkowane środki na realizację polityki rynku pracy w wysokości 4.100.000 zł.

W roku 2005 urząd pracy wystąpił z kolejnymi wnioskami na realizację profesjonalnie rozpisanych programów finansowanych ze środków Unii Europejskiej. Starania szły w kierunku pozyskania jak największej ilości środków na wdrożenie dotychczas stosowanych instrumentów rynku pracy a także wdrożenie nowych, udostępnionych przez znowelizowaną po wejściu do Unii Europejskiej ustawę. I tak poza znanymi już formami jak prace interwencyjne, staże, szkolenia, refundacja pracodawcom kosztów wyposażenia lub doposażenia stanowiska pracy dla skierowanego bezrobotnego, pojawiła się możliwość udzielenia bezzwrotnej dotacji na podjęcie własnej działalności gospodarczej przez osoby bezrobot-

IV. DZIAŁALNOŚĆ I DOKONANIA POWIATU PLESZEWSKIEGO (2002-2006)

ne, czyli samozatrudnienia tych bezrobotnych, którzy z różnych względów nie mieli możliwości zatrudnienia u pracodawcy. Były to osoby przedsiębiorcze, miały ambitne plany, a wsparcie finansowe i jednocześnie zaistniała w tym czasie możliwość skorzystania z ulg w składkach ZUS zmotywowały je do podjęcia odważnej inicjatywy. Zainteresowanie osób bezrobotnych tą formą pomocy było bardzo duże. Tylko w roku 2005 wypłacono 222 dotacje. Urząd zorganizował wcześniej cykl szkoleń przygotowujących osoby bezrobotne do prowadzenia własnej działalności gospodarczej, z udziałem przedstawicieli ZUS i Urzędu Skarbowego.

Wychodząc naprzeciw wymogom czasu urząd utworzył w swych strukturach stanowisko, na którym realizowane są usługi EURES polegające na udzielaniu bezrobotnym pomocy w uzyskaniu zatrudnienia zgodnie z prawem swobodnego przepływu pracowników w Unii Europejskiej. Z powiatu pleszewskiego wyjechali wysoko cenieni przez pracodawców z Irlandii, Niemiec i Danii rzeźnicy.

Na wszystkie zadania realizowane w zakresie aktywnych form walki z bezrobociem urząd pracy pozyskał i wydatkował w 2005r. niebagatelną kwotę 7.212.700 zł. Dzięki uruchomieniu tych środków zaktywizował 1200 osób bezrobotnych.

W roku bieżącym kontynuowany jest proces pozyskiwania kolejnych środków finansowych z Unii Europejskiej. To ostatni rok wdrażania w Polsce Sektorowego Programu Operacyjnego Rozwój Zasobów Ludzkich zaplanowanego na lata 2004 - 2006. Do chwili obecnej na realizację zadań związanych z aktywną polityką rynku pracy w roku 2006 urząd pozyskał już i jest w trakcie wydatkowania kwoty 6 562 259 zł. Funkcjonują takie same jak w ubiegłym roku formy aktywizacji. Działamy dalej, do końca roku jeszcze trochę czasu. Wykorzystamy go dobrze dla dobra powiatu. W następnych latach 2007 - 2013 będziemy wykorzystywać fundusze strukturalne z Programu Operacyjnego Kapitał Ludzki.

12. Promocja Powiatu Pleszewskiego

Coraz większe znaczenie w Europie i na świecie ma promocja i marketing miast, miejscowości, powiatów czy regionów. Wynika to z rywalizacji między jednostkami terytorialnymi o większą ilość turystów, inwestorów, uczniów, studentów, co z kolei decyduje o szybkim rozwoju z korzyścią dla społeczności lokalnej. Aby promocja była skuteczna, musiała zostać oparta na jakimś pomysłe. Chodzi o tzw. „wizerunek odróżniający” gminę, powiat czy region od innych. Takim pomysłem na początku II kadencji Rady Powiatu było wprowadzenie hasła i logo promocyjnego – „Wstąp do nas - POWIAT PLESZEWSKI - to jest po drodze”.



Wstąp do nas
POWIAT PLESZEWSKI
to jest po drodze

www.pleszew.starostwo.gov.pl



Alpinista Wiesław Szymański z Pleszewa z flagą Powiatu Pleszewskiego na najwyższych szczytach Alp

szewskiego. Wierzmy, że podjęte działania promocyjne przyniosą w przyszłości oczekiwane i wymierne korzyści.

Imprezy powiatowe

Jednym z podstawowych obszarów działalności promocyjnej powiatu jest organizacja imprez promocyjnych, turystycznych i kulturalnych.

Do najważniejszych można zaliczyć Powiatowe Święto Plonów. Samorząd Powiatowy II kadencji zdecydował o organizacji „wędrujących” dożynek powiatowych. Od 2003 roku Dożynki Powiatu Pleszewskiego odbywały się kolejno w Choczcu, Gizałkach, Gołuchowie i Pleszewie. Gospodarzami dożynek były samorządy gminne a współorganizatorem Powiat Pleszewski. Taka forma organizacyjna łączy w sobie funkcję integracyjną, poznawczą i promocyjną. Dzięki temu społeczność Powiatu Pleszewskiego poznaje bliżej sąsiednie gminy, które prezentują swój dorobek kulturalny, przedstawia swoje organizacje społeczne m.in. koła gospodyń wiejskich, zespoły ludowe i folklorystyczne. Z promocyjnego punktu widzenia jest to również doskonała okazja do zaprezentowania bogactwa i piękna Powiatu Pleszewskiego zaproszonym gościom i delegacjom zagranicznym, dla których widowisko dożynkowe – święto plonów jest ciekawym i interesującym przeżyciem, pozostającym na długo miłym wspomnieniem z pobytu w Polsce. Nie bez znaczenie pozostaje też rola integracyjna, funkcjonująca w dwóch płaszczyznach. Pierwsza dotyczy integracji społeczności naszego powiatu, a druga - rozwijająca współpracę samorządów lokalnych. Doświadczenia pokazują, że kontynuacja organizacji dożynek w obecnej formie uzyskała wielu zwolenników i przynosi pozytywne efekty. Nadanie tym uroczystościom rangi powiatowej motywuje społeczność do większego zaangażowania i kultywowania tradycji. Dzięki połączeniu środków finansowych dwóch samorządów część artystyczna dożynek może być bogatsza, czego potwierdzeniem jest chociażby wystąpienie Narodowego Zespołu Pieśni i Tańca „Mazowsze” podczas dożynek



Członkowie zespołu „Tursko” i „Mazowsze” - Dożynki Powiatu Pleszewskiego 2005 w Gołuchowie



Dzielenie chleba dożynkowego przez gospodarza gminy i powiatu
- Dożynki w Gizalkach 2004

w Gołuchowie czy Zespołu „Zakopower” w Pleszewie. Stałym elementem dożynek są konkursy: na „Najpiękniejszy wieniec dożynkowy”, konkurs pt. „Sołtys – liderem bezpiecznej pracy” oraz - od 2004 roku - konkurs „Estetyczna Zagroda Wiejska”, organizowany w gminie, będącej gospodarzem dożynek powiatowych. Tradycją stało się, że samorząd powiatowy w podziękowaniu za współpracę dożynek przekazuje gminie w darze kajak turystyczny, zachęcając jednocześnie do rozwoju turystyki wodnej na rzece Prośnie.

Wielkopolskie Dni „STOP – Uzależnieniom” to cykl im-

prez, promujących zdrowy styl życia i ostrzegających młodzież przed nałogami. Organizowane są od sześciu lat, jednak od 2005 roku zmieniono formułę organizacyjną imprezy. Zrezygnowano z dotychczasowych dużych koncertów i imprez plenerowych na stadionie na rzecz programów szkolnych. Inicjatywę pozostawiono nauczycielom i uczniom szkół ponadgimnazjalnych. Zgodnie z nowymi założeniami przebieg WDSU w szkołach według ich własnych scenariuszy i programów profilaktyki uzależnień oceniało niezależne jury, złożone z pedagogów, przedstawicieli powiatu, Pleszewskiego Stowarzyszenia Prze-



Lekkoatletyczne Mistrzostwa Powiatu - Wielkopolskie Dni „STOP - Uzależnieniom” 2004

ciwdziałania Narkomanii, Sanepidu, Policji i ZHP. W szkołach odbywały się zajęcia sportowe, spotkania z terapeutami, lekarzami i specjalistami od spraw uzależnień, a na godzinach wychowawczych odbywały się warsztaty edukacyjne. Dla najlepszych organizatorów ufundowano nagrody pieniężne, z przeznaczeniem na zakup pomocy naukowych dla szkół. Corocznie, punktem kulminacyjnym obchodów jest konferencja, na której eksperci z dziedziny uzależnień przeprowadzają wykłady, a młodzież prezentuje dorobek organizowanych dni w szkołach. Powiat Pleszewski jest jednym z nielicznych samorządów, który aktywnie realizuje przedsięwzięcia z dziedziny promocji zdrowia i przeciwdziałaniu nałogom. Organizatorzy WDSU zwracają uwagę młodzieży na szkodliwy wpływ używania alkoholu, papierosów i narkotyków, ale także przestrzegają przed nowymi uzależnieniami: od Internetu, od komórki i odchudzania (anoreksja, bulimia).



Koncert młodej piosenkarki Pauli Ignasiak podczas IV WDSU



I Międzynarodowy Plener Malarski „Piękno Powiatu Pleszewskiego” - wystawa obrazów w pałacu w Dobrzycy

W 2004 roku na przełomie maja i czerwca odbył się I Międzynarodowy Plener Malarski pod hasłem „Piękno Powiatu Pleszewskiego”. Przez dwa tygodnie w powiatowych plenerach na swoje płótna 18 malarzy z Polski, Ukrainy i Białorusi przносиło najciekawsze krajobrazy, ukazujące walory architektoniczne i przyrodnicze naszego powiatu. Dorobek artystyczny został zaprezentowany podczas wystawy poplenerowej zorganizowanej w Muzeum: Zespół Pałacowo - Parkowy w Dobrzycy. Zaprezentowano tam blisko 150 prac, wykonanych w różnych technikach



Autorem portretów starostów pleszewskich z okresu międzywojennego jest ukraiński malarz Mikołaj Pazizin

i stylach malarskich, z czego 36 najciekawszych pozostało w powiecie. Kopie obrazów posłużyły do wykonania kilku publikacji powiatowych m.in. kalendarza na rok 2005, broszury ukazującej dorobek pleneru zatytułowanego „Piękno Powiatu Pleszewskiego” oraz zakładki do książek z panoramą pleszewskiego rynku w szkicu Mikołaja Pazizina późniejszego autora portretów byłych starostów pleszewskich. Plener ten zainspirował też innych do działania, w krótkim czasie w Gminie Dobrzyca odbył się plener malarski organizowany wspólnie z Muzeum: Zespół Pałacowo – Parkowy w Dobrzycy, potem plener malarski zorganizowany przez Ośrodek Kultury Leśnej w Gołuchowie, a następnie pleszewski urząd miejski zorganizował plener rzeźbiarski.

Staramy się też wspierać młodych twórców i artystów. W czerwcu 2006r. Powiat Pleszewski zajął II miejsce na festiwalu „V Prezentacje Kultury Wielkopolskiej” Śrem 2005. Powiat był reprezentowany przez: grupę rockową „Etanis”, chór kameralny „Ave Sol”, zespół muzyczny „Pod prąd”, Orkiestrę Dętą z Chocza oraz Zespół Pieśni i Tańca „Tursko”. Pleszewska reprezentacja liczyła w sumie 86 artystów. Przygotowania do wspólnego występu trwały kilka miesięcy. Koncert muzyczno-taneczny pod wspólnym tytułem „Opera czerwcową” wyreżyserował Marcin

Woldański, lider zespołu „Etanis”. Jury festiwalu przyznało pleszewskim wykonawcom w sumie 6 medali: pięć złotych i jeden srebrny. W klasyfikacji generalnej Powiat Pleszewski zdobył wysokie II miejsce.

Od dwóch lat, jednym z priorytetowych zadań promocyjnych powiatu jest rozwój turystyki wodnej na rzece Prośnie. Rzeka Proсна przepływa przez pięć z sześciu gmin powiatu, a jej łączna długość na Ziemi Pleszewskiej to 51 km. Przygotowanie odpowiedniej infrastruktury turystycznej i rozpropagowanie oferty spływów kajakowych, zawodów i imprez wędkarskich czy pikników nad Prosną, jest więc ogromną szansą na przyciągnięcie turystów z regionu, kraju, a nawet zagranicy. Pierwszym elementem działań związanych z uruchomieniem spływów kajakowych było wytyczenie i opisanie bezpiecznego kajakowego szlaku turystycznego. Po wstępnym rozpoznaniu spływności Proсны w sierpniu 2004r. odbył się pierwszy promocyjny spływ kajakowy z Bogusławia do Nowej Wsi. Wzięło w nim udział 15 osad kajakowych i dwie załogi łodzi. Na pół-



Artyści z Powiatu Pleszewskiego zdobyli II miejsce na festiwalu „V Prezentacje Kultury Wielkopolskiej” ŚREM 2005”



Starostwo Powiatowe w Pleszewie wspiera aktywnie rozwój kajakarstwa na rzece Prośnie

metku szlaku kajakowego, w Choczcu dołączyła do spływu Izabela Dylewska, medalista olimpijska, mistrzyni Europy i zdobywczyni Pucharu Świata w kajakarstwie klasycznym. Pod koniec 2004 roku, powstał Klub Kajakowy „LOK Proсна”, którego komandorem jest miłośnik żeglarstwa Józef Sroczyński, a w składzie zarządu klubu znaleźli się przedstawiciele starostwa dzięki czemu można było skoordynować kalendarz spływów i imprez na sezon letni 2005 i 2006. Dzięki współpracy z klubem udało się zorganizować kilkanaście spływów w tym dwa spływy międzynarodowe z udziałem gości z Niemiec i Ukrainy. Kajakarstwo staje się coraz bardziej popularne, z tej formy rekreacji korzystają rodziny, załogi firm oraz turyści, odwiedzający nasze gospodarstwa agroturystyczne. Sezon kajakarski w roku 2006 zamknął dwudniowy I Maraton Kajakarski im. Jana Pawła II, rozpoczynający się w Kaliszu z noclegiem w Choczcu i metą w Pogorzeliczy na Warcie w powiecie jarocińskim.

Powiat organizuje lub współorganizuje inne imprezy, na stałe wpisane w kalendarz powiatowy m.in. Biegi Mikołajczykowskie (wspólnie z gmina Dobrzyca oraz powiatami jarocińskim, krotoszyńskim i ostrowskim), Plebiscyt „Człowiek Roku Ziemi Pleszewskiej” (z samorządem miejskim), ob-

chody Święta Narodowego 11 listopada – Dnia Niepodległości oraz wiele innych imprez z instytucjami, stowarzyszeniami i organizacjami z terenu powiatu pleszewskiego.



Wydawnictwa i publikacje

W ciągu ostatnich 4 lat działalność wydawnicza powiatu była niezwykle owocna. Wydano kilkanaście różnych publikacji o charakterze informacyjnym i promocyjnym, niektóre w całości opracowane były przez Wydział Promocji i Rozwoju, inne na zasadzie współ-

pracy wydano wysiłkiem szerszych zespołów redakcyjnych, w skład których wchodziły samorządy gminne, jednostki organizacyjne powiatu, redakcje lokalnych gazet czy osoby prywatne.

IV. DZIAŁALNOŚĆ I DOKONANIA POWIATU PLESZEWSKIEGO (2002-2006)

Powiat Pleszewski prowadzi szeroką działalność wydawniczą.
Na zdjęciu niektóre z wydawnictw własnych i współfinansowanych przez powiat.



Do najważniejszych można zaliczyć Album „Piękno Powiatu Pleszewskiego”. To sztandarowa publikacja promocyjna Powiatu Pleszewskiego. Prace nad jej opracowaniem w Wydziale Promocji i Rozwoju oraz Art. Studio Oleksiak w Toruniu rozpoczęły się w 2002 roku, a wydano ją rok później. W albumie wykorzystano około 200 zdjęć, ukazujących walory krajoznawcze i turystyczne Powiatu Pleszewskiego. Wydawnictwo to dokumentuje także ważne dla powiatu wydarzenia m.in. dożynki, Biegi Mikołajczykowskie czy Wielkopolskie Dni „STOP-Uzależnieniom”. W roku 2006 ukazała się uaktualniona II edycja tej publikacji. Od 2004 roku wydawany jest Biuletyn Informacyjny „Wiadomości Powiatowe”, poświęcony tematom samorządowym. Pismo ma charakter informacyjny, popularyzatorski i dokumentacyjny. Biuletyn adresowany jest głównie do społeczności lokalnej i trafia do szkół, bibliotek, urzędów, instytucji powiatowych i gminnych. Formuła biuletynu cały czas się rozwija. Informator wydawany jest średnio raz na kwartał. Do tej pory ukazało się 7 numerów tego pisma. Wydział promocji opublikował także inne materiały wydawnicze m.in.: ulotki promocyjne „Powiat Pleszewski” (tłumaczone na języki: niemiecki, ukraiński i litewski), przewodnik turystyczny „Tu jest po drodze”, dwie mapy turystyczne powiatu, dwa tomiki poetyckie, publikację poplenerową „Piękno Powiatu Pleszewskiego” (dokumentującą I Międzynarodowy Plener Malarski Powiatu Pleszewskiego), broszurę informacyjno - budżetową pt. „Skąd mamy pieniądze i na co je wydajemy” (opracowanej w ramach akcji „Przejrzysta Polska”), serię pocztówek towarzyszących imprezom powiatowym m.in. spływem kajakowym i Wielkopolskim Dniom „Stop Uzależnieniom”. Wydział przygotował też wiele materiałów promocyjnych, publikowanych na łamach prasy lokalnej, pism regionalnych i krajowych, a także wielkopolskich publikacjach albumowych. Nie zapomniano również o najmłodszych odbiorcach, przygotowując na Dzień Dziecka edukacyjną kolorowankę dla dzieci w wieku przedszkolnym pt. „Z miśmisiem Powiatkiem przez Powiat Pleszewski”. Publikacja ta, łączy w sobie prostą grafikę do kolorowania z krótkimi wierszowanymi tekstami, przedstawiając w przystępny sposób najciekawsze miejsca i zalety gmin Powiatu Pleszewskiego.

Ważnym elementem działalności publikacyjnej powiatu jest systematyczne zamieszczanie informacji w Powiatowym Serwisie Internetowym www.pleszew.starostwo.gov.pl, w którym poza podstawowymi informacjami dla petentów - jak i gdzie załatwić sprawy administracyjne - znajdują się również materiały promocyjne oraz informacje na temat bieżącej działalności samorządu powiatowego. W serwisie systematycznie zamieszcza się w formie newsów się ponad 50 informacji rocznie o ważnych wydarzeniach dla Powiatu Pleszewskiego.

Działania prorozwojowe

W ramach prowadzonej przez wydział współpracy z lokalnym biznesem i instytucjami okołobiznesowymi, wielokrotnie podejmowane były wspólne działania promocyjne i projektowe m.in. wystawy na targach zarówno lokalnych np. „Dni pola” w Marszewie, jak i międzynarodowych – „Polagra FARM 2003”, czy targami branżowymi „INSTALACJE” 2006 w Poznaniu. W roku 2003 w ramach „Programu wzmocnienia eksportu produktów regionalnych” - Krajowy Rozwój Eksportu, Wydział Promocji i Rozwoju wspólnie z Ośrodkiem Ba-



Pleszewskie stoisko na targach „POLAGRA - FARM 2003” w Poznaniu

dawczo-Rozwojowym w Pleszewie, Pleszewską Izbą Gospodarczą oraz Stowarzyszeniem Kupców Leszczyńskich realizował program pomocowy dla branży kotlarskiej. Był to duży sukces powiatu, zwłaszcza

że w Polsce uruchomiono tylko cztery takie pilotażowe programy. W latach następnych wspólnie z Eurocentrum Innowacji i Przedsiębiorczości Odział Pleszew zrealizowano jeszcze dwa programy prorozwojowe w ramach których rozpoczęto proces konsolidacji firm i budowy sieci współpracy w ramach Klastera Kotlarskiego. Od sierpnia 2006r. przez dwa lata będzie realizowany nowy projekt. Dzięki temu



Sektor wystawienniczy Pleszewskiego Klastera Kotlarskiego na targach „INSTALACJE 2006” w Poznaniu

szewscy producenci kotłów grzewczych c.o. wezmą udział w szkoleniach, warsztatach, wizytach studialnych oraz pokażą swoje wyroby na targach MTP „Instalacje 2006”. W efekcie tych działań „pleszewskie kotły” zostały wpisane na listę produktów regionalnych do Regionalnej Strategii Innowacyjnej Województwa Wielkopolskiego, a przedsiębiorcom z tej branży otworzyło nowe możliwości w pozyskiwaniu unijnych środków inwestycyjnych w nadchodzącym okresie planistycznym UE 2007-2013. W przyszłości mamy nadzieję, że uda nam się zaprosić do współpracy również inne branże np. ogrodniczą lub cukierniczą.

Opracowywanie i zarządzanie projektami

Bardzo ważnym elementem działalności prorozwojowej powiatu jest przygotowywanie i opracowywanie wniosków o dotację z funduszy pozabudżetowych, a w szczególności unijnych. Efekty tej pracy to choćby wysoko ocenione wnioski o dofinansowanie inwestycji powiatowych w ramach Zintegrowanego Programu Operacyjnego Rozwoju Regionalnego oraz projekty na wyrównywanie szans dla uczniów i studentów (stypendia), czy czterokrotnie pozyskane środków z Fundacji Współpracy Polsko-Niemieckiej na działania związane ze współpracą zagraniczną z Powiatem Ammerland. Wydział Promocji i Rozwoju prowadzi również stały monitoring programów unijnych, zebrane i przetworzone informacje przekazuje potencjalnym beneficjentom (najczęściej jednostkom organizacyjnym) oraz doradza w procesie opracowywania wniosków. Dużą zasługą wydziału jest też opracowanie bardzo dobrego Planu Rozwoju Lokalnego, oraz Strategii Rozwoju Powiatu na lata 2007-2015. Warto zaznaczyć, że oba te dokumenty planistyczne powstały bez wsparcia instytucji doradczych czy konsultingowych.

13. Współpraca zagraniczna Powiatu Pleszewskiego w latach 2002-2006

Lata 2002 - 2006 to czas rozkwitu współpracy zagranicznej powiatu pleszewskiego i jego jednostek organizacyjnych. Szczególnego rozmachu nabrała zapoczątkowana w 2000 roku współpraca z partnerem niemieckim - Powiatem Ammerland.

Niezwykle intensywnie przebiegała współpraca pomiędzy szkołami ponadgimnazjalnymi powiatów pleszewskiego i Ammerland.

Zespół Szkół Rolnicze Centrum Kształcenia Ustawicznego w Marszewie kontynuował współpracę ze Szkołą Mechanizacji Rolnictwa i Kształcenia Praktycznego w Deuli. Szkoły przygotowują wspólne projekty szkoleń młodzieży w ramach Programu Leonardo da Vinci, dzięki którym każdego roku szkolnego do Ammerland wyjeżdżają kolejne grupy młodzieży w celu odbycia staży i praktyk zawodowych.

Uczniowie Zespołu Szkół Technicznych w ramach współpracy z Berufsbildende Schule (BBS) w Rostrup odbywają praktyki zawodowe u niemieckich przedsiębiorców. Ich rówieśnicy z Rostrup z kolei przysposabiają się do zawodu w pleszewskich zakładach pracy. Wymiana młodzieży odbywa się w oparciu o środki pozyskane m.in. z Fundacji Polsko - Niemieckiej Współpracy Młodzieży oraz Programu Leonardo da Vinci. Łącznie w ciągu ostatnich lat współpracy w programie udział wzięło ponad 100 uczniów BBS Ammerland i ZST w Pleszewie. Do stałej praktyki należą wizyty w ZST przedstawicieli niemieckiej Izby Rzemieślniczej.

Stałą współpracę zagraniczną prowadzi również Zespół Szkół Usługowo - Gospodarczych. Szkoła nawiązała kontakty z Berufsförderungszentrum w Gütersloh (Sachsen Anhalt - Niemcy). Berufsbildungszentrum w Bornej (Saksonia - Niemcy) oraz UTC Umbria Spolelto (Włochy).

Podpisane w 2002 roku porozumienie o współpracy pomiędzy pleszewskim szpitalem a Ammerland - Klinik GmbH w Westerstede pozwala pleszewskim lekarzom i pielęgniarkom dzielić się doświadczeniami i zdobywać nowe umiejętności zawodowe we współpracy z niemieckimi kolegami po fachu.

Znacznego ożywienia nabrała współpraca Powiatowego Centrum Pomocy Rodzinie w Pleszewie z organizacją Gemeinnützige Gesellschaft für Paritätische Sozialarbeit mbH Wilhelmshaven (GPS Wilhelmshaven). W ramach współpracy pracownicy zatrudnieni w instytucjach opieki społecznej mają możliwość wymiany doświadczeń w zakresie występujących form pracy z osobami niepełnosprawnymi i chorymi psychicznie. W roku 2005 r. organizacja GPS podarowała Ośrodkowi Wsparcia samochód do przewozu osób niepełnosprawnych.

W roku 2004 partnerskie powiaty nawiązały współpracę w zakresie kultury. W ramach „Dni kul-



Wręczenie flagi Powiatu Pleszewskiego staroście niemieckiego Powiatu Ammerland



Przekazanie listu intencyjnego w sprawie współpracy Powiatu Pleszewskiego z Rejonem Rożyszcze na Ukrainie

tury niemiecko - polskiej” (07-09.05.2004) w Ammerland zorganizowano szereg imprez integrujących twórczość polskich i niemieckich artystów. Wspólne występy chórów pleszewskich i Cappella Vocale Westerstede e.V. są stałym elementem kolejnych spotkań. W roku 2005 pleszewscy artyści nawiązali kontakt z Kunstpfad Ammerland e.V i uczestniczyli w organizowanym przez artystów niemieckich plenerze „Ammerland 2005”.

Każdego niemalże roku spotykają się samorządowcy z zaprzyjaźnionych powiatów. W czasie jednej z wizyt pleszewskich samorządowców w Ammerland (21-24 czerwca 2003r.) Starosta Pleszewski - Michał Karalus przekazał na ręce Landrata Jörga Bensberga flagę Powiatu Pleszewskiego. Do kalendarza na stałe wpisał się udział władz samorządu powiatu pleszewskiego w Spotkaniu Noworocznym organizowanym przez władze Powiatu Ammerland oraz przyjazdy delegacji niemieckiej na obchody święta plonów, odbywającego się corocznie w pierwszą niedzielę września w jednej z gmin powiatu pleszewskiego.

W trakcie trwającego już sześć lat partnerstwa władze samorządowe obydwu powiatów wykazywały ogromne zaangażowanie na rzecz pogłębiania współpracy i przenoszenia jej również na grunt samorządów gminnych obydwu powiatów. Wzajemne kontakty w ramach partnerstwa realizują gminy: Gizalki - Apen, które niejako zainicjowały współpracę samorządów z regionów, które prezentują, Chocz - Wiefelstede (od 2003 r.), Czermin - Edewecht (od 2004r.), Pleszew - Westerstede (od 2004r.). W roku 2005 porozumienie o wzajemnej współpracy podpisały gminy Gołuchów i Bad Zwiechenahn.

Okres II kadencji samorządu powiatowego to także czas intensywnych poszukiwań partnera po wschodniej stronie naszego kraju, który w 2005 roku zaowocował pozyskaniem dwóch partnerów samorządowych z regionu Europy Wschodniej.



Wspólne wykonanie mszy „Missa brevis Sancti Joannis de Deo” Josepha Haydna przez chórystów z Polski i Niemiec

Starosta Pleszewski - Michał Karalus w czasie wizyty władz samorządowych na Ukrainie (18-21 maja) w rejonie Gorodyszcz w obwodzie Czerkaskim złożył list intencyjny w sprawie podpisania umowy partnerskiej pomiędzy powiatem pleszewskim a rejonem Gorodyszcz. Władze Gorodyszcz z Tatianą Horidko (przewodniczącą tamtejszej rady rejonowej) na czele pozytywnie odniosły się do propozycji powiatu pleszewskiego. W ramach współpracy międzypowiatowej planowana jest między innymi wymiana młodzieży z Zespołu Szkół Rolnicze Centrum Kształcenia Ustawicznego w Marszewie i Państwowego Rolniczego Technikum Mlijewskiego Instytutu Sadownictwa Lasostepu Ukraińskiego.

W dniach 27-29 października 2005 roku delegacja z powiatu pleszewskiego gościła na Wołyniu, w rejonie Rożyszcz. W delegacji udział wzięli: Starosta Pleszewski - Michał Karalus, Kazimierz Balcer reprezentujący firmę SPOMASZ S.A., Ireneusz Walendowski - przedstawiciel pleszewskich kotlarzy oraz Robert Czajczyński - Naczelnik Wydziału Promocji i Rozwoju Starostwa. Głównym celem wizyty było odbycie rozmów w sprawie nawiązania współpracy pomiędzy powiatami. Uczestnicy delegacji wzięli udział w konferencji poświęconej w głównej mierze zachęceniu przedsiębiorców z Polski do inwestowania na Ukrainie; rozmawiano między innymi o podatkach, cłach i formalnościach związanych z rejestracją firmy. Zwiedzano miejsca przeznaczone pod inwestycje. Wizyta zaowocowała podpisaniem przez Starostę Pleszewskiego i Starostę Rożyszcz - Oleha Sawczuka umowy intencyjnej, w której samorządowcy zobowiązali się do podejmowania w przyszłości wspólnych przedsięwzięć w zakresie: promocji przedsiębiorczości, ochrony zdrowia i pomocy społecznej, kultury, oświaty, turystyki oraz samorządu lokalnego.

Podpisane porozumienie już zaowocowało kolejnymi spotkaniami, tym razem w Powiecie Pleszewskim. W zorganizowanym w dniach 8-10 grudnia 2005 roku Polsko - Ukraińskim Forum Samorządowym uczestniczyli m.in. przedstawiciele z Powiatu Rożyszcz oraz Tatiana Horidko z Powiatu Gorodyszcz. W czasie konferencji goście z Ukrainy mieli okazję zapoznać się z organizacją administracji samorządowej i systemem podatkowego w Polsce oraz statusem i formami działań instytucji okołobiznesowych. Samorządowcy z powiatu pleszewskiego zapoznali się z kolei z systemami: podatkowym i celnym obowiązującymi u na-



Pleszewska delegacja z wizytą w Gorodyszcz w czerwcu 2005r.



Wystawa rękodzieła ludowego podczas Święta Sądów w Gorodyszcz



Delegacja ukraińska z Rożyszcz zwiedza spółdzielnię mleczarską w Kowalewie

IV. DZIAŁALNOŚĆ I DOKONANIA POWIATU PLESZEWSKIEGO (2002-2006)

szych wschodnich sąsiadów. W organizację spotkań z ukraińskimi samorządowcami włączyła się Gmina Gołuchów. Goście z Ukrainy mieli okazję także nawiązać kontakt z pleszewskimi firmami takimi jak: FMS SPOMASZ S.A., Spółdzielnia Mleczarska w Kowalewie, FAMOT S.A., FOSTER, AQWADOR.

W kwietniu 2006 roku do Pleszewa przyjechała grupa lekarzy i pielęgniarka z Rejonu Rożyszcze. Delegacji przewodniczył Oleh Sawczuk. Goście zwiedzili prywatne NZOZ-y w Dobrzycy i Pleszewie oraz odbyli krótkie praktyki zawodowe na oddziałach szpitala powiatowego.

W roku 2006 podjęto również próbę promocji pleszewskiej przedsiębiorczości w Rejonie Rożyszcze. Postanowiono rozpocząć od najsilniejszej i najbardziej skonsolidowanej grupy producentów na lokalnym rynku - kotlarzy. Pleszewscy kotlarze zaprezentowali swoje produkty w dniach 10-11 lutego 2006r. na wystawie instalacji centralnego ogrzewania oraz wzięli udział w konferencji pn. „Wprowadzanie w przedsiębiorstwach i zakładach państwowych województwa wołyńskiego kotłów pracujących na miejscowych opałach”. Delegacji z powiatu pleszewskiego przewodniczyli Starosta Pleszewski Michał Karalus, Przewodniczący Rady Powiatu Bogdan Skitek oraz dyrektor Eurocentrum Innowacji i Przedsiębiorczości Michał Kuberka.

Wydarzeń z udziałem gości z zagranicy lub wyjazdów przedstawicieli różnych środowisk społecznych powiatu pleszewskiego do zaprzyjaźnionych samorządów jest z roku na rok coraz więcej. Przybywa także różnorodnych form współpracy międzynarodowej. Wszystkie one służą rozwojowi i promocji powiatu zagranicą, cieszą się dużym zainteresowaniem i obejmują coraz większe grupy mieszkańców powiatu. W następnych latach planuje się dalsze rozszerzanie współpracy, która wyraźnie służy powiatowi i jego mieszkańcom.



Piknik mundialowy w ogrodach starostwa (9 czerwca 2006r). Pleszewianie i goście z powiatu Ammerland z Niemiec razem oglądali na telebimie transmisje meczów Niemcy - Kostaryka oraz Polska - Ekwador

14. Prace nad „Strategią Rozwoju Powiatu Pleszewskiego na lata 2007-2015”

Strategia rozwoju powiatu pleszewskiego na lata 2007-2015 jest trzecim w jego ośmioletniej, najnowszej historii dokumentem perspektywicznego planowania. Cechą wyróżniającą od poprzednich opracowań są przesłanki stanowiące przyczynę jego powstania, wynikające z faktu przynależności Polski do grupy państw członkowskich Unii Europejskiej.

Okoliczność powyższa nakłada konieczność dostosowania dokumentów planistycznych na poziomach: krajowym, regionalnym i lokalnym do obowiązujących wewnątrz UE okresów oraz wymóg zgodnego z dyrektywami uwzględnienia w kierunkach i celach rozwojowych wskazanych w nich priorytetów. Do prac nad opracowaniem Strategii przystąpiono w połowie 2005r., powierzając to zadanie zespołowi redakcyjnemu w składzie: Szczepan Wojtczak – przewodniczący, Leszek Bierła, Robert Czajczyński, Adela Grala – Kałużna, Mariusz Gramala, Czesława Haak, Grażyna Kaczmarek, Robert Łoza, Halina Meller, Bogusława Prażucha, Krzysztof Szac, Izabela Wasińska - sekretarz, Tomasz Wojtala, Bronisław Woźniak. Obok tej stałej grupy Zespół angażował do prac nad Strategią do różne zespoły robocze składające się z pracowników jednostek organizacyjnych powiatu i wydziałów Starostwa – specjalistów różnych dziedzin - dla opracowania wybranych problemów, zawartych w treści Strategii.

W pierwszej fazie prac skoncentrowano się na opracowaniu szczegółowego raportu o stanie powiatu oraz bilansu dokonań samorządu powiatowego w okresie minionych 2 kadencji. Stanowiło to punkt wyjściowy do przeprowadzenia między innymi analizy i oceny potencjału wewnętrznego powiatu oraz możliwości jego wykorzystania dla przyszłego rozwoju. Analiza ta stała się z kolei podstawą do wstępnego określenia kierunków rozwoju powiatu pleszewskiego w perspektywie czasowej lat 2007-2015.

Efekty prac Zespołu na tym etapie zaprezentowano w listopadzie 2005r. podczas zorganizowanej konferencji w ramach Europejskiej Debaty Publicznej. Licznie zgromadzonemu gronu działaczy samorządowych i stowarzyszeń gospodarczych zaprezentowano projektowane kierunki rozwoju powiatu w takich obszarach jak: infrastruktura drogowa, opieka zdrowotna, oświata, pomoc społeczna i rynek pracy.

W dalszym toku prac nad projektem Strategii podjęto próbę sformułowania misji i wizji powiatu oraz identyfikacji celów strategicznych i operacyjnych. Zaproponowany układ zakładał zbieżność struktury celów strategicznych z obszarami aktywności samorządu powiatowego. Wyznaczono więc 7 celów strategicznych, którym przyporządkowano rozbudowany do kilkudziesięciu pozycji zestaw celów operacyjnych.



Przewodniczący zespołu ds. opracowania strategii, wicestarosta Szczepan Wojtczak (z lewej) oraz ekspert Związku Powiatów Polskich Marek Wójcik

Powyższe rozwiązanie stanowiące zasadniczą konstrukcję Strategii, znalazło swoje odzwierciedlenie w jej kolejnej wersji przedstawionej do konsultacji samorządowcom i działaczom stowarzyszeń gospodarczych i społecznych w miesiącu maju 2006r.

Podsumowanie procesu konsultacji miało miejsce w trakcie trwania II konferencji poświęconej Strategii w dn. 20 lipca 2006r. Uczestniczył w niej ekspert, zajmujący się tą problematyką w Zarządzie Związku Powiatów Polskich – Pan Marek Wójcik. Przedstawiona przez niego ekspertyza odnosząca się do merytorycznej zawartości projektu oraz szereg wartościowych uwag i propozycji zgłoszonych przez uczestników tego spotkania zostały spożytkowane przez Zespół Redakcyjny przy ostatecznej redakcji Strategii, nad którą intensywne prace kontynuowano do połowy września 2006r.

Przedłożony projekt wykazuje istotne zmiany w porównaniu do wcześniejszych koncepcji.

Misję powiatu wskazującą cel główny strategii, zawarto w definicji:

**Wzrost poziomu życia mieszkańców oraz zwiększenie atrakcyjności
i konkurencyjności powiatu pleszewskiego poprzez rozwój infrastruktury
i podnoszenie jakości usług realizowanych przez powiat.**

Realizacji tego celu mają służyć dwa cele strategiczne oraz osiem celów operacyjnych, w obrębie których znalazły się zadania z zakresu: infrastruktury drogowej, poprawy jakości środowiska, oświaty ponadgimnazjalnej i specjalnej, ochrony zdrowia, pomocy społecznej, zatrudnienia, ograniczania bezrobocia, bezpieczeństwa publicznego, administracji samorządowej i promocji powiatu.

Uzupełnieniem Strategii jest trafnie dobrany zestaw mierników osiągania wyznaczonych celów, wskazanie głównych źródeł finansowania oraz precyzyjne określenie narzędzi, mechanizmów i instytucjonalnej odpowiedzialności za jej wdrażanie i realizację.

Zespół Redakcyjny uznając, że dobrze wywiązał się z powierzonego zadania zarekomendował w miesiącu wrześniu projekt Strategii Radzie Powiatu Pleszewskiego.

JEDNOSTKI ORGANIZACYJNE POWIATU PLESZEWSKIEGO

Zdjęcia grupowe pracowników szkół
i jednostek organizacyjnych
powiatu



*I Liceum Ogólnokształcące
im. Stanisława Staszica w Pleszewie*











SYLWETKI RADNYCH POWIATU PLESZEWSKIEGO II KADENCJI



Bogdan Skitek
przewodniczący rady powiatu
w Pleszewie



Maria Lehmann
wiceprzewodnicząca rady
powiatu w Pleszewie



Mirosław Kuberka
wiceprzewodniczący rady
powiatu w Pleszewie



Jan Bandosz



Bogdan Cierniak



Adam Gramala



Maria Górczyńska



Edward Horoszkiewicz



Jacek Król



Kazimierz Maciejewski



Rajmund Matyniak



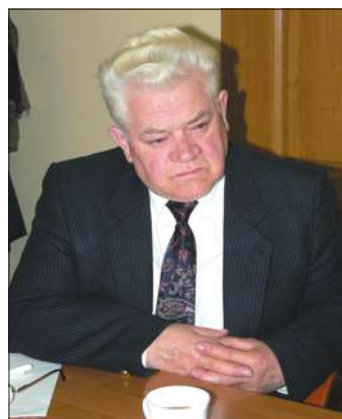
Maria Półtorak



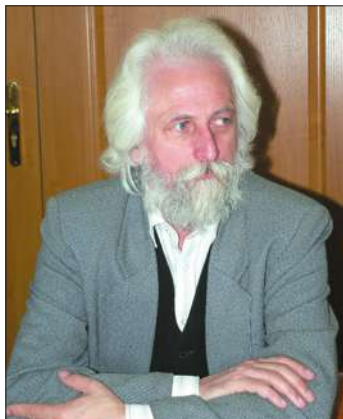
Tadeusz Rak



Zbigniew Rodek



Edmund Stasiak



Krzysztof Szac



Jarosław Szczotkiewicz



Zbigniew Wochna



Henryk Woldański

KALENADARIUM WYBRANYCH WYDARZEŃ

2003 ROK

24.01.

Spotkanie Noworoczne w Domu Parafialnym. Ogłoszenie wyników plebiscytu „Człowiek Roku Ziemi Pleszewskiej 2002”. Ten zaszczytny tytuł otrzymała siostra Stanisława Toczek, dyrektor DPS w Broniszewicach. Tytuł „Biznesmena Roku 2002” zdobyli Zbigniew Jendrasiak i Zenon Jankowski, zaś tytuł „Rolnika-Ogrodnika Roku 2002” przypadł Kazimierzowi Maciejewskiemu.



14.06.

Otwarcie odcinka południowego Transwielkopolskiej Trasy Rowerowej, przebiegającej przez gminy Pleszew i Gołuchów

14.06.

III Biegi Mikołajczykowskie w Dobrzycy



26.03.

Uroczyste przekazanie karetki z Ministerstwa Zdrowia na rzecz Szpitala SPZOZ w Pleszewie.

21-24.05.

Wizyta delegacji samorządu pleszewskiego w powiecie w partnerskim powiecie Ammerland.

27.06.

Wielkopolskie Dni Pola i Targi Rolno-Ogrodnicze w Marszewie. Prezentacja Powiatu Pleszewskiego w ramach wystawy powiatów Płd. Wielkopolski.



22-23.08

Ogólnopolski Złot Klubów Edukacyjnych „4H” w Pleszewie. Organizatorem zlotu była Fundacja Edukacyjna „4H” i Starostwo Powiatowe w Pleszewie.



1.07.

Uruchomienie Biuletynu Informacji Publicznej (BIP) Powiatu Pleszewskiego w portalu internetowym starostwa.

28.08.

W sali sesyjnej Starostwa Powiatowego w Pleszewie odśpiewano herby gmin.



08.09.

Uroczyste otwarcie Ośrodka Wsparcia i Powiatowego Centrum Pomocy Rodzinie w Pleszewie.

08.09.

Otwarcie NZOZ Centrum Dializ Fresenius NephroCare.



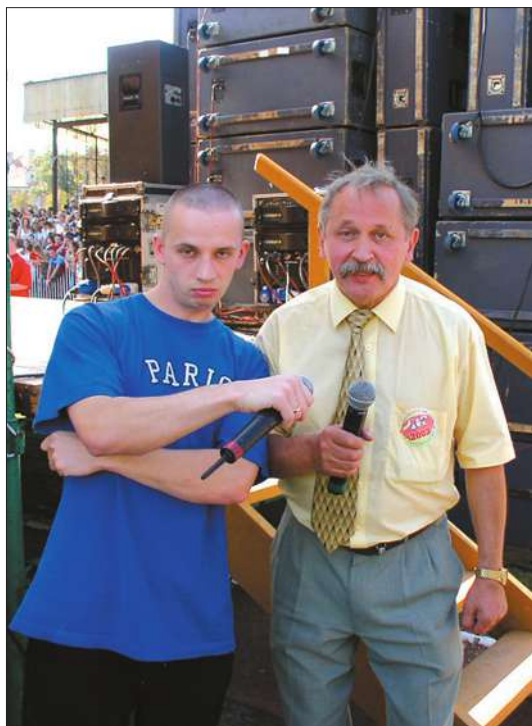
07.09.

Pierwsze Dożynki Powiatu Pleszewskiego, zorganizowane w jednej z gmin. Gospodarzem święta była gmina Chocz. Starostami dożynek byli Barbara Karolewska ze Starego Oleśca i Arkadiusz Włodarczyk z Piły.



19-21. 09.

III Wielkopolskie Dni „STOP-Uzależnieniom” w Pleszewie. Podczas mityngu na stadionie OSiR-u wystąpił raper PEJA.



3.10.

Uroczyste otwarcie rozbudowanej siedziby Komendy Powiatowej Państwowej Straży Pożarnej w Pleszewie.



05.10

Drużyna Starostwa Powiatowego w Pleszewie wygrała Zawody Strzeleckie Władz Samorządowych i Administracji Rejonu LOK Pleszew.



23.10.

Szpital SP ZOZ w Pleszewie otrzymał nagrodę „Szpital Przyjazny Środowisku” w Narodowym Konkursie Ekologicznym.

9-12.10.

Udział w Międzynarodowych Targach Rolnych „Polagra - FARM 2003” w Poznaniu. Na stoisku Powiatu Pleszewskiego pokazano wyroby pleszew-

skich przedsiębiorstw m.in.: kotły grzewcze, siódła i uprząże, produkty mleczarskie z OSM Kowalew-Dobrzyca oraz „pomidory pleszewskie”.



8.11.

40-lecie Zespołu Szkół Technicznych w Pleszewie. Jubileuszowi towarzyszyło otwarcie nowej sali sportowej i zjazd absolwentów technikum.



2004 ROK

10-11.01

Delegacja Powiatu Pleszewskiego gościła na corocznym spotkaniu noworocznym w Ammerland.

16.01

Spotkanie Noworoczne Starosty Pleszewskiego z sołtysami w Marszewie.

17.01

Otwarcie Urzędu Skarbowego w Pleszewie.

27.02.

Uroczyste otwarcie Ośrodka Medycznych Ratowników Drogowych w Pleszewie. Przekazanie pojazdów pożarniczych i sprzętu medycznego.

2.03.

Pierwsze wydanie albumu „Piękno Powiatu Pleszewskiego”.

26.03

Otwarcie Szpitalnego Oddziału Ratunkowego w SP ZOZ Pleszew.

23.01.

Tradycyjne Spotkanie Noworoczne w Domu Parafialnym. Przewodniczący Rady Powiatu w Pleszewie Bogdan Skitek został „Człowiekiem Roku Ziemi Pleszewskiej 2003”. „Biznesmenem Roku” wybrano Tomasza Vogta, a „Rolnikiem - Ogrodnikiem Roku” Mieczysława Maciaszka.



6-11.03.

Pielgrzymka mieszkańców Ziemi Pleszewskiej do Watykanu.

15.02.

Rozdanie nagród samorządowo-gospodarczych HIT WIELKOPOLSKI 2003 w Poznaniu. W kategorii „Rolnictwo i przetwórstwo żywności” nagrodzono boczniki z Gospodarstwa Uprawy Grzybów Henryka Kaczmarka z Czermina.

1-2.05.

Koncerty muzyki klasycznej w Dobrzycy i Gołuchowie z okazji wstąpienia Polski do Unii Europejskiej.



7-9.05.

Dni Kultury Polsko - Niemieckiej w Ammerland.



25.05 - 8.06

I Międzynarodowy Plener Malarski „Piękno Powiatu Pleszewskiego”.

5.06

IV Biegi Mikołajczykowskie w Dobrzycy.

21-24.06

Przedstawiciele pleszewskiego samorządu gościli w powiecie Ammerland.

1.07.

Otwarcie w Starostwie Powiatowym w Pleszewie wystawy witraży i obrazów młodej artystki Magdaleny Głoskowskiej z Chocza.



14.07.

Jubileusz 150-lecie działalności DPS w Pleszewie.

22.08.

Promocyjny spływ kajakowy rzeką Prosną. Kajakarzom towarzyszyła Izabela Dylewska, złota medalistka i mistrzyni Europy w kajakarstwie klasycznym.



1.09.

W Wydziale Komunikacji Starostwa Powiatowego w Pleszewie uruchomiono elektroniczny system rejestracji „Pojazd” w ramach Centralnej Ewidencji Pojazdów i Kierowców (CEPIK).

3-6.09.

Wizyta delegacji z Ammerland w Powiecie Pleszewskim.

5.09.

Dożynki Powiatowo - Gminne w Gizakach. Starostami dożynek byli Dorota Grzesiak z Szymanowic i Stanisław Rybarczyk z Tomic. Obrzęd żniwny przedstawił Zespół Pieśni i Tańca „Łany” z Akademii Rolniczej w Poznaniu. W roli konferansjera święta wystąpił popularny aktor Stanisław Jaskółka z serialu „Plebania”.



17-19.09.

IV Wielkopolskie Dni „STOP - Uzależnieniom”. Dla młodzieży zaśpiewała Paula Ignasiak, pochodząca z Pleszewa.



8.10.

Z okazji 85-lecia Uniwersyteu im. Adama Mickiewicza odsłonięto w Pleszewie tablicę pleszewianina, prof. Michała Sobeskiego - jednego z założycieli Uniwersytetu Poznańskiego.



07.11.

Drużyna Starostwa Powiatowego w Pleszewie po raz drugi wygrała Zawody Strzeleckie Władz Samorządowych i Administracji Państwowej Rejonu LOK Pleszew.



18.11.

Ceremonia odświeżenia drugiej tablicy prof. Michała Sobieskiego w nowym kampusie Wydziału Nauk Społecznych UAM w Poznaniu.



rozpoznawczego Renault Kangoo i specjalistycznego wozu ciężarowego Volvo, wyposażonego w 25 metrowy wysięgnik z koszem do akcji na wysokościach.



15.12.

Uroczystość przekazania Komendzie Powiatowej PSP nowego sprzętu m.in. samochodu dowódczo-

23.12.

Oficjalne otwarcie wyremontowanego bloku operacyjnego w SP ZOZ Pleszew.



13.12.

W „Starej Karczmie” w Zawidowicach odbyła się promocja książki „Legends i podania Ziemi Pleszewskiej”, wydanej przez redakcję „Życia Pleszewa” i ODN dzięki dofinansowaniu przez Powiat Pleszewski i sponsorów.

2005 ROK

21.01.

Uroczysta gala w Domu Parafialnym. „Człowiekiem Roku 2004 Ziemi Pleszewskiej” została Adela Grała-Kałużna, dyrektor szpitala SP ZOZ w Pleszewie. Tytułem „Biznesmena Roku” wyróżniono radną powiatową, dyrektor Banku Spółdzielczego w Pleszewie Marię Górczyńską. Rolnikiem Roku został właściciel gospodarstwa hodowli bydła z Tomic Stanisław Rybarczyk. Konferansjerem uroczystości w Domu Parafialnym był znany aktor urodzony w Pleszewie - Tomasz Bednarek.



07.02.

Kilkudziesięciu sołtysów z Powiatu Pleszewskiego zjechało do Marszewa na coroczne spotkanie noworoczne ze Starostą Pleszewskim.

15.02.

Po wielu latach renowacji otwarto Muzeum: Zespół Pałacowo-Parkowy w Dobrzycy. Na uroczystość przyjechał Minister Kultury i Dziedzictwa Narodowego Waldemar Dąbrowski.



19.02.

Uroczystość rozdania nagród w XI edycji konkursu „HIT WIELKOPOLSKI 2004” w auli Uniwersytetu im. Adama Mickiewicza w Poznaniu. W gronie laureatów znalazły się firmy z Powiatu Pleszewskiego. Tytuł „HIT WIELKOPOLSKI” otrzymały: FMS „SPOMASZ” Pleszew S.A. oraz Gospodarstwo Uprawy Grzybów „KACZMAREK” z Czermina.



01.03.

W pleszewskim starostwie otwarto wystawę obrazów i grafik artysty Rafała Walendowskiego z Gołuchowa.



22-23.03.

Koncerty w LO pod patronatem Starosty Pleszewskiego i Pleszewskiego Towarzystwa Muzycznego. 22 czerwca wystąpił zespół kameralny oraz młodzi tancerze z sekcji rytmicznej Państwowej Szkoły Muzycznej w Pleszewie oraz chór „Ave Sol”. Dzień później na fortepianie zagrał Robert Adamczyk.

11.03.

Odsłonięcie i poświęcenie tablicy, upamiętniającej pierwszą rocznicę spotkania z Ojcem Świętym uczestników pielgrzymki do Watykanu. Tablicę ufundowali pielgrzymi i pleszewscy parafianie, a wykonał ją kamieniarz Władysław Jarczowski z Kalisza. Poświęcenia tablicy dokonał biskup kaliski ks. Stanisław Napierała.



11.04.

Uroczyste otwarcie Sali Intensywnego Nadzoru Kardiologicznego w szpitalu SP ZOZ w Pleszewie. Inwestycję realizował Powiat Pleszewski w ramach ZPORR.

2.05.

Spyłw kajakowy Prosną, inaugurujący działalność Klubu Kajakowego LOK „Proсна” Pleszew i otwierający sezon turystyki wodnej 2005.

6.05.

Dla uczczenia pamięci Jana Pawła II oraz w intencji pontyfikatu Benedykta XVI w Domu Parafialnym odbył się koncert muzyki klasycznej w wykonaniu polskich i niemieckich artystów. Mszę Josepha Haydna „*Missa brevis Sancti Joannis de Deo*” wykonały wspólnie Capella Vocale Westerstede, orkiestra kameralna z Powiatu Ammerland oraz, ze strony polskiej, Chór „Ave Sol” i solistka Violetta Kuchta. Koncert zorganizowało Starostwo Powiatowe w Pleszewie w ramach roku polsko - niemieckiego.

18-21.05.

Delegacja Powiatu Pleszewskiego po raz pierwszy gościła w Gorodyszczu, w Rejonie Czerkawskim na Ukrainie.

1.06.

IDOL w Powiecie Pleszewskim. Bartek Szymoniak z Turska, bohater telewizyjnego reality-schow IDOL, przyjechał do Gołuchowa i Pleszewa.



4.06.

Wydział Ochrony Środowiska Starostwa Powiatowego w Pleszewie zorganizował pierwszy ekologiczny spływ kajakowy „Eko Proсна 2005”.

5.06.

Powiat Pleszewski zajął II miejsce na festiwalu „V Prezentacje Kultury Wielkopolskiej” Śrem 2005. Koncert muzyczno-taneczny pod wspólnym tytułem „Opera czerwcową” wyreżyserował i poprowadził Marcin Woldański, lider zespołu „Etanis”. W widowisku wystąpiły ponadto: chór kameralny „Ave Sol”, zespół „Pod prąd”, orkiestra dęta z Chocza oraz Zespół Pieśni i Tańca „Tursko”.



10.06.

Przekazanie dresów z symbolami Powiatu Pleszewskiego drużynie OSP Kowalew, która wyjechała na Międzynarodową Olimpiadę w Sportach Pożarniczych do Chorwacji.



25.06.

Odstąpienie głazu narzutowego „Bogudar” w Rudzie k. Lutyni. W spotkaniu uczestniczył znany regionalista, były senator Włodzimierz Łęcki. Starosta Pleszewski Michał Karalus mianował właściciela gruntu pana Zdzisława Frontczaka „Honorowym opiekunem głazu”.



12.07.

Powiat Pleszewski zdobył nagrodę specjalną prezesa Związku Powiatów Polskich w konkursie „Liga Inicjatyw Powiatowych” za utworzenie Ośrodka Szkolenia Medycznych Ratowników Drogowych. Konkurs LIP organizowany jest od 2000 roku przez Fundację Bankową im. Leopolda Kronenberga oraz ZPP. Podsumowanie V edycji konkursu odbyło się w Warszawie z udziałem Marszałka Sejmu Włodzimierza Cimoszewicza, który sprawował honorowy patronat nad konkursem.

26.07.

Nagrada Wojewódzkiego Funduszu Ochrony Środowiska i Gospodarki Wodnej dla Powiatu Pleszewskiego za projekt „Rekonstrukcja i ochrona pasów śródpolnych - wiatrochlonych w Fabianowie”.

03.09

Powiat Pleszewski znalazł się na 2 miejscu w Wielkopolsce i na 16 miejsce w kraju w rankingu „Najbogatsze samorządy”, opublikowanym w piśmie samorządowym „Wspólnota” nr 18 / 2005.

03.09.

Koncert muzyki kameralnej na dziedzińcu zamku gołuchowskiego z okazji V rocznicy podpisania porozumienia o partnerstwie i współpracy z niemieckim Powiatem Ammerland.

4.09.

Dożynki Powiatu Pleszewskiego w Gołuchowie. Święto plonów zgromadziło ponad 10.000 uczestników, a największą atrakcją był występ Narodowego Zespołu Pieśni i Tańca „MAZOWSZE”. Honory starostów dożynek pełnili Jolanta Cicha z Jedlca i Wiesław Wiśniewski z Kościelnej Wsi.

23.09.

Otwarcie Filii Ośrodka Wsparcia PCPR (mieszkanie usamodzielniające dla niepełnosprawnych) i Powiatowego Ośrodka Interwencji Kryzysowej (tzw. „niebieskiego pokoju” do rozmów z ofiarami przemocy w rodzinie) przy ul. Osiedlowej w Pleszewie.

26-30.09

V Wielkopolskich Dni „STOP-Uzależnieniom” 2005.

15.10.

Powiat Pleszewski zajął 9 miejsce w Polsce, a 1 w Województwie Wielkopolskim w Konkursie Inwestycyjnym im. Kazimierza Wielkiego - rankingu inwestycyjnym miesięcznika „Wspólnota” (nr 21/ 2005). Ranking ocenia poziom inwestycji samorządowych w sektorze komunalnym w latach 2002-2004. Ceremonia wręczenia nagród odbyła się w Pałacu Kultury i Nauki w Warszawie.

15.10.

W przeddzień kolejnej rocznicy wyboru kardynała Karola Wojtyły na Stolicę Piotrową, przy drodze powiatowej Pleszew-Dobrzyca posadzono 27 drzew w „Alei Platanów im. Jana Pawła II”. 27 sa-

dzonok symbolizowało 27 lat wielkiego pontyfikatu Jana Pawła II. Z inicjatywą założenia alei wystąpił Starosta Pleszewski Michał Karalus.

24.10.

Ogłoszenie wyników konkursu fotograficznego o Powiecie Pleszewskim pod hasłem „Cudze chwalice - swego nie znacie”, zorganizowanym przez Starostwo Powiatowe w Pleszewie. Na konkurs nadesłano ponad 90 prac. Przyznano nagrody w kilku kategoriach wiekowych.

27-28.10

Delegacja z Powiatu Pleszewskiego przebywała z wizytą m.in. w stolicy Wołynia - Łucku oraz w Rejonie Rożyszcze. W skład delegacji, której przewodniczył starosta pleszewski, weszli przedstawiciele biznesu.

6.11.

Drużyna Starostwa Powiatowego w Pleszewie obroniła tytuł mistrzowski w Zawodach Strzeleckich Władz Samorządowych i Administracji Państwowej Rejonu LOK Pleszew z okazji Święta Niepodległości.

11.11

Obchody Narodowego Święta Niepodległości. W kościele pw. Ścięcia św. Jana Chrzciciela w Pleszewie odsłonięto tablicę, upamiętniającą hitlerowskie wysiedlenia obywateli polskich z terenu powiatu pleszewskiego w okresie okupacji 1939-1945. Aktu odsłonięcia dokonali: Starosta Pleszewski Michał Karalus, Burmistrz MiG Pleszew Marian Adamek, Prezes Zarządu Koła Związku Kombatantów RP i b. Więźniów Politycznych w Pleszewie Jan Jankowski oraz przedstawiciel środowiska wysiedlonych Józef Korzeniewski.



29.11

Konferencja nt. „Narodowego Planu Rozwoju na lata 2007-2013” odbyła się w Gołuchowie.

10.12.

Powiat Pleszewski znalazł się w czołówce (I miejsce w województwie i IX miejsce w kraju) kolejnego rankingu samorządowego pt. „Wykorzystywanie środków zagranicznych”, opublikowanego w piśmie „Wspólnota”.

8-9.12.

Polsko- Ukraińskie Forum Samorządowe w Pleszewie. W spotkaniu wzięli udział goście z Rożyszcze na Wołyniu i Gorodyszczce z Oblastii Czerkaskiej.



15. 12.

Srebrne medale „Za zasługi dla obronności kraju” otrzymało czternaścioro rodziców z Powiatu Pleszewskiego, których kilku synów nienagannie pełniło czynną służbę w Wojsku Polskim.

23.12.

Władze Powiatu Pleszewskiego oraz Miasta i Gminy Pleszew podpisały porozumienie w sprawie zakupu fortepianu koncertowego do auli Liceum Ogólnokształcącego im. St. Staszica w Pleszewie.

2006 ROK

11-14.01

Delegacja Powiatu Pleszewskiego gościła w zaprzyjaźnionym Powiecie Ammerland.

20.01

„Człowiekiem Roku Ziemi Pleszewskiej 2005” został lekarz kardiolog, ordynator oddziału wewnętrznego w SP ZOZ Tomasz Wardęga. Starosta Pleszewski Michał Karalus znalazł się w gronie nominowany do tytułu. Miano „Rolnika-Ogrodnika Roku” przyznano Michałowi Nowaczykowi, a „Biznesmena Roku” właścicielom firmy „Foster” - Ryszardowi Owczarzowi i Eugeniuszowi Fengierowi.



03.02.

W szpitalu powiatowym SP ZOZ zakończył się remont oddziału położniczo-ginekologicznego oraz oddziału noworodkowego. Na otwarciu przybył wiceminister zdrowia Andrzej Wożyła.

07.02.

Sołtysi Powiatu Pleszewskiego zjechali do Marszewa na coroczne spotkanie noworoczne ze Starostą Pleszewskim.

14.02.

Dyplomata polityczny Ambasady Amerykańskiej Davide Van Cleve gościł w Powiecie Pleszewskim. W starostwie spotkał się m.in. z członkami młodzieżowych Klubów Edukacyjnych 4H.

21.02.

IX Halowy Turniej Piłki Nożnej „Ferie z Życiem” o Puchar Starosty Pleszewskiego.

10-11.02

Pleszewskie kotły centralnego ogrzewania pokazano na wystawie branży ciepłowniczej w Rożyszcze na Ukrainie.



04.03.

Starostwo Powiatowe w Pleszewie otrzymało certyfikat akcji społecznej „Przejrzysta Polska”, przeprowadzonej przez wydawnictwo Agora i Gazetę Wyborczą.



14.03

Dzięki działaniom Starosty Pleszewskiego w Urzędzie Marszałkowskim pleszewska Biblioteka Pedagogiczna została przeniesiona ze starego lokalu na terenie OHP do nowej, przestronnej siedziby przy ul. Ogrodowej.

22.03.

W ramach promocji zdrowia w czterech szkołach ponagimnazjalnych wystawiono spektakl terapeutyczny pt. „Stracone lata”, poruszający problem uzależnień.

28.03

Eurocentrum Innowacji i Przedsiębiorczości oddział Pleszew oraz Starostwo Powiatowe w Pleszewie przygotowały wystawę pleszewskiego klastra kotlarskiego na targach „INSTALACJE 2006” w Poznaniu.

24.04.

Rozpoczął działalność Pleszewski Klub „Amazonki”, zrzeszający kobiety po operacji mastektomii.

28.04.

W Gołuchowie odbyła się konferencja medyczna pod hasłem „Jakość opieki nad pacjentem”. Dyrektor SP ZOZ Adela Grala-Kałużna odebrała certyfikat akredytacyjny Centrum Monitorowania Jakości w Ochronie Zdrowia oraz przyznane przez TÜV NORD Polska trzy certyfikaty ISO: w dziedzinie zarządzania jakością, zarządzania środowiskowego i zarządzania BHP.

04-06.2006

Prace wykopaliskowe przy kurhanie pobitewnym w Kościelnej Wsi. Badania sfinansował Powiat Pleszewski i gmina Gołuchów. W kopcu znajdują się szczątki żołnierzy, poległych w rejonie Kościelnej Wsi 29 października 1706 roku w jednej z największych bitew Wojny Północnej między Polską a Szwecją. Prace archeologiczne przeprowadził Instytut Archeologii i Etnografii PAN z Poznania oraz Muzeum Okręgowe Ziemi Kaliskiej.



29.05. - 02.06.

VI Wielkopolskie Dni „STOP-Uzależnieniom” w Powiecie Pleszewskim.

26.05.

W Domu Parafialnym odbył się koncert charytatywny na rzecz wsparcia dla pleszewskiej kardiologii. Wystąpiła Kapela Zamku Rydzyskiego.



8-11.06

Pobył delegacji niemieckiej w Powiecie Pleszewskim. Oprócz zwiedzania zabytków Ziemi Pleszewskiej, goście uczestniczyli 9 czerwca w tzw. Pikniku Mundialowym w ogrodach starostwa. Na telebimie Niemcy i Polacy razem oglądali transmisje meczów Niemcy - Kostaryka i Polska - Ekwador.

10-11.06

Obchody 135-lecia pleszewskiej szkoły średniej w LO im. St. Staszica.

22.06.

Koncert fortepianowy w auli LO z okazji rozpoczęcia Dni Pleszewa 2006. Był to zarazem pierwszy publiczny koncert na nowym fortepianie marki C Bechstein A 190, zakupionym ze środków powiatu, miasta i sponsorów.



07.07.

W Koszalinie powstało „Stowarzyszenie S-11”, które postanowiło walczyć o drogę ekspresową S -11 ze Śląska przez Wielkopolskę na Pomorze. Powiat Pleszewski stał się członkiem założycielem tej organizacji. Rada Powiatu w Pleszewie jako pierwsza, bo już 16 maja, podjęła decyzję o przystąpieniu do tego stowarzyszenia.

11.07.

Szpital w Pleszewie oraz gmina Gizalki ponownie zdobyły nagrody w Narodowym Konkursie Ekologicznym „Przyjaźni Środowisku”.

15.07.

W Starostwie Powiatowym w Pleszewie rozpoczęto wdrażanie Systemu Zarządzania Jakością wg. normy ISO 9001-2000.

20.07.

W auli liceum zorganizowano konferencję konsultacyjną w sprawie „Strategii Rozwoju Powiatu Pleszewskiego na lata 2007-2013”.

10.09.

„Festyn Zdrowia” w pleszewskim szpitalu SP ZOZ.

03.09.

Dożynki Powiatowe i Miejsko-Gminne w Pleszewie. Starostami dożynek byli Irena Kałużna z Sowiny Błotnej i Piotr Skórzybut z Rokutowa. Po części obrzędowej na scenie wystąpił zespół „Zakopower” z Podhala.



15-16.09.

I Maraton Kajakowy im. Jana Pawła II rzeką Prosną z Kalisza do Pogorzeliczy nad Wartą. Podczas trwającego dwa dni spływu kajakarze pokonali dystans 75 km. Płynęli przez cztery powiaty: kaliski, pleszewski, jarociński i wrzesiński.



5-8.10.

40-osobowa delegacja środowiska seniorów - członków PZEiR, sołtysów i członkiń KGW z Powiatu Pleszewskiego przebywała w partnerskim Powiecie Ammerland w Niemczech.



URZĘDNIICY PRYWATNIE

Nie samą pracą człowiek żyje

Starostwo Powiatowe w Pleszewie jest nie tylko urzędem administracji publicznej, ale także zakładem pracy dla kilkudziesięciu pracowników, o których troszczy się na co dzień. Mimo wielu codziennych obowiązków służbowych jest także czas na miłe momenty. Szczególnie serdecznie obchodzony jest Dzień Kobiet, a w okresie Bożego Narodzenia odbywa się spotkanie opłatkowe. Aby oderwać urzędników od codziennej mozolnej pracy, raz do roku organizowane są wycieczki zakładowe. Celem wycieczek były już m.in.: Pieniny, Wiedeń oraz Karkonosze. Pracownicy urzędu uczestniczyli także w pielgrzymce mieszkańców Ziemi Pleszewskiej do Ojca Świętego Jana Pawła II w marcu 2004 roku.

Do stałego kalendarza imprez weszły już spotkania w „Wigwamach pod księżycem” w Brzeziu. Służą one nie tylko dobrej zabawie przy muzyce, ale są przykładem integracji pracowników z poszczególnych wydziałów starostwa, co przekłada się na lepszą współpracę zawodową.

Opieką starostwa objętych jest 47 dzieci pracowników w wieku do 14 lat. Ciekawostką jest to, że wśród tej grupy najmłodszych są aż 3 pary bliźniaków (na zdjęciach). W tej kadencji urodziło się 14 dzieci pracowników, w tym dwie pary bliźniaków (2 dziewczynki i 2 chłopców). Rośnie nam więc przyszła kadra. Dwa razy do roku - na Dzień Dziecka i na Gwiazdkę – dzieci pracowników otrzymują paczki ze słodyczami. Tradycyjnie 1 czerwca w ogrodach starostwa odbywają się festyny z okazji Dnia Dziecka. Pracodawca dofinansowuje także wypoczynek letni dla pracowników oraz ich dzieci.

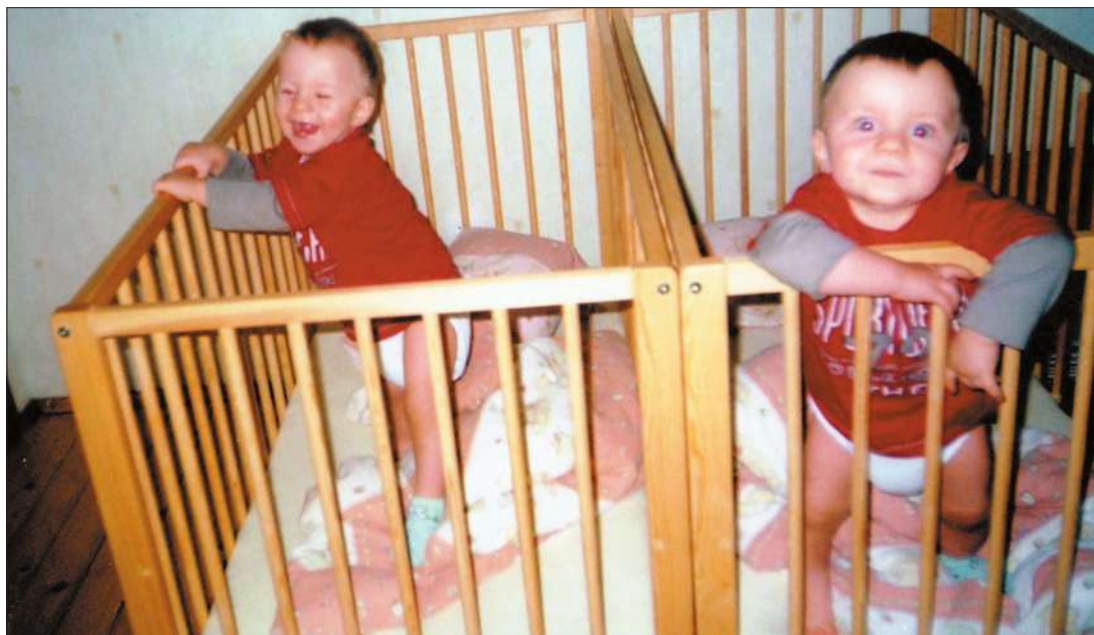


Wycieczka zakładowa w Karkonosze (21-24 września 2006r.). Pamiątkowe zdjęcie na granicy z Czechami



Festyn z okazji Dnia Dziecka w ogrodach starostwa

Bliźniacy Powiatowi



Rozbrykani chłopcy, Konrad i Kornel - synowie Marioli Maciejewskiej z Wydziału Finansów



Martyna i Malwina - śliczne córeczki Hani Korzeniewskiej, pracownicy Wydziału Ochrony Środowiska



Naczelnik Wydziału Promocji i Rozwoju Robert Czajczyński od najmłodszych lat uczy swoich synów Cezarego i Aleksandra zamiłowania do kajakarstwa

Powiat Pleszewski

Wstap do nas



to jest po drodze



LEGENDA

PLESZEW stolica powiatu
Dobrzyca stolica gmin
Sośnica nazwy miejscowości
 rzeki, kanały wodne
 tereny zabudowane
 nazwy miejscowości
 nazwy miejscowości
 drogi wojewódzkie
 drogi wydzielone
 granice gmin

drogi
 kolej
 tereny zielone
 szlak kolejowy
 pleszewskiego
 numery dróg
 krajowych

